

Ermont

L'INFORMATION MUNICIPALE

magazine



DOSSIER

LA SÉCURITÉ AU QUOTIDIEN

ACTUS

95 Sounds Festival
à l'Espace Jeunesse
➤ page 9

ACTUS

Semaine de la solidarité
internationale et du
développement durable
➤ page 11

PORTRAIT

Fatoumata Sylla,
la citoyenneté à l'honneur
➤ page 28

15 LA SAISON **15**

ABONNEZ-VOUS !

Le professeur Rollin se rebiffe
Le Chœur régional Vittoria
d'Île-de-France

Silence
Mirabassi Quartet
+ Kerecki Quartet (JAFO)
Trio Joubran (JAFO)
Les Demi-frères
François Chaplin joue Schubert
Bouvard et Pécuchet
Irma
Régulière poétique
Nicole Ferroni
Le Mariage de Figaro
Anne Roumanoff
Les Femmes à bretelles
Moby Dick
Georges et Georges
L'École des femmes

Consultez le programme
sur ermont.fr/culture
ou recevez-le
sur simple demande.

01 34 44 03 80

THÉÂTRE PIERRE-FASSNAY
1 RUE SAINT-FLAVIEN PROLONGÉE
95120 ERMONT
WWW.ERMONT.FR

VILLE d'ERMONT

**Un nouveau dispositif
d'accessibilité pour les personnes
sourdes et malentendantes**

Usager ayant
une déficience
auditive

Mairie d'Ermont

Opérateur Acce-o

Visio-interprétation
en langue des
signes française (LSF)

Transcription
instantanée
de la parole (TIP)

Centre communal d'action sociale (CCAS)
Service Handicap - Mairie bâtiment A - 100 rue Louis-Savoie 95120 Ermont - 01 30 72 38 50

VILLE d'ERMONT

COMMISSION DÉPARTEMENTALE
HANDICAP

OCCE
www.occe.org.fr

**La maison de santé des Espérances
a ouvert ses portes**

**Vous pouvez dès à présent prendre
rendez-vous avec un médecin généraliste.**

Maison de santé
des Espérances

121 rue Jean-Richepin - 95120 Ermont - 01 30 72 37 40
(place du Foirail, face au commissariat d'Ermont, à proximité du centre commercial Cora)

Lundi et mercredi de 9 h à 19 h / mardi, jeudi et vendredi de 9 h à 17 h

VILLE d'ERMONT

**Réparons ensemble
au Repair Café d'Ermont**

254 rue Louis-Savoie (à côté de la Mairie)

Un nouveau
rendez-vous
tous les premiers
lundis du mois
à partir de 14 h.

Tous les samedis
de 9 h à 12 h*

*sous réserve de la disponibilité des bénévoles

Service Développement Durable developpementdurable@ville-ermont.fr - 01 30 72 38 50

VILLE d'ERMONT

APRIL 2015

- **Éditorial** p. 3
- **Retour en images** p. 4
- **En bref** p. 7
- **Actus** p. 9
- **DOSSIER**
- **La sécurité au quotidien** p. 13



- **Vie locale** p. 17
- **Culture**
- **Spectacles** p. 20
- **Conférences et actualités** p. 22
- **Les Cimaises du Théâtre** p. 23
- **Au cinéma** p. 24
- **Agenda** p. 25
- **Tribunes du conseil municipal** p. 26
- **Vie pratique** p. 27
- **Portrait**
- **Fatoumata Sylla, la citoyenneté à l'honneur** p. 28

**Si vous ne recevez pas
normalement le magazine
municipal, contactez la société
Champar au n° vert suivant
0 800 07 12 50.**

L'avenir des finances communales

Depuis plusieurs années, les communes, comme l'État et les autres collectivités locales, doivent revoir à la baisse leurs actions du fait de la diminution de leurs ressources.

Ermont n'échappe pas à la règle générale et nous avons veillé, année après année, à gérer au plus près notre commune sans recourir aux hausses d'impôt.

Cet exercice difficile arrive aujourd'hui à ses limites car l'État et ceux qui le dirigent ont décidé de faire porter sur les collectivités locales l'effort financier de remise en ordre des comptes de la Nation. Et, alors que jusqu'à présent, c'est par centaines de milliers d'euros que ces restrictions se chiffraient, désormais c'est par millions que les coupes dans les dotations de l'État – qui constituent pour une commune comme Ermont près de la moitié de ses ressources – vont s'élever. Et ces diminutions drastiques iront croissant de 2015 à 2017, en doublant chaque année.

Dans ces conditions, il devient quasiment impossible de maintenir toutes les missions que la commune doit remplir : entre celles qui constituent le cœur de ses compétences (les services à la population), celles que l'État lui transfère sans lui donner les crédits correspondants (les rythmes scolaires en sont le dernier exemple) et celles qui ont pu s'ajouter à l'époque où les finances communales étaient florissantes, il lui faut désormais faire des choix en sachant que nous ne pouvons pas combler les baisses de dotations de l'État (auxquelles s'ajoutent la disparition des aides du département) par des hausses d'impôt qui devraient être considérables pour être efficaces.

Il nous faudra donc, comme nous avons commencé à le faire en 2015, opérer des économies sérieuses dans les dépenses (de la masse salariale aux différentes politiques municipales). Mais il nous faudra aussi augmenter de façon limitée les impôts communaux pour que le budget 2016 soit équilibré.

Cet exercice ne se limite pas au budget 2016. Nous savons que le budget 2017 sera encore plus compliqué à élaborer puisque les dotations de l'État seront diminuées du double des coupes de 2016. Il faudra donc continuer et amplifier l'effort amorcé pour tenir les finances communales sans renoncer ni à nos engagements ni à nos devoirs.



Sitôt le budget voté, plusieurs réunions publiques seront organisées dans les différents quartiers de la ville afin de présenter les choix faits par la municipalité pour 2016 et les années à venir, leurs conséquences sur la vie de notre commune et de ses habitants, et en débattre tous ensemble.

Hugues PORTELLI
Maire d'Ermont
Sénateur du Val-d'Oise

Magazine de la ville d'Ermont édité par la Direction de la Communication, de l'Information, de la Documentation et des Archives de la ville d'Ermont – Mairie, 100 rue Louis-Savoie, BP 40083, 95123 Ermont Cedex – 01 30 72 38 38 – mairie@ville-ermont.fr – ermont.fr - Directeur de la publication : Hugues Portelli - Rédactrice en chef : Sophie Gaultier - Comité de rédaction : Lucie Benoist, Nathalie Morelle, Xavier-Alexandre Reliant - Photographies : Julie Lucas - Réalisation de la maquette : scoop communication – 585 rue de la Juine, 45160 Olivet – 02 38 63 90 00 - Mise en page de la maquette : BDSA l'Agence – 63 quai George V – 76600 Le Havre – 02 35 19 21 16 - Impression : RAS – 95400 Villiers-le-Bel – 01 39 33 01 01 - Tirage : 16 000 exemplaires - Publication mensuelle - Distribution : Champar - Dépôt légal : novembre 2015 - ISSN : 0296-015X.

Magazine imprimé avec des encres végétales sur papier issu de la gestion durable des forêts. Le magazine est imprimé sur du papier 60% recyclé.



ANNIVERSAIRE
10 SEPTEMBRE

La résidence Jeanne d'Arc a fêté les 100 ans de Madame Marie-Blanche Deffontaine en présence de Monsieur le Maire.



PIQUE-NIQUE
13 SEPTEMBRE

Les habitants des quartiers Cernay/Glatignies étaient plus de cinquante à braver la pluie pour partager un pique-nique à l'intérieur de l'Accueil de loisirs Paul-Langevin.



THÉ DANSANT
24 SEPTEMBRE

L'Espagne était cette année à l'honneur lors du Thé dansant des seniors. 200 seniors étaient présents lors de ce rendez-vous festif.



SOUTIEN
DU 1^{ER} AU 31 OCTOBRE

La Municipalité a soutenu la campagne de lutte contre le cancer du sein. À la tombée de la nuit, la mairie s'est illuminée de rose jusqu'au 31 octobre.



RENCONTRES PARENTS-PROFESSIONNELS
29 SEPTEMBRE ET 13 OCTOBRE

Accompagner son enfant tout au long de sa scolarité et Communiquer en famille étaient les thèmes abordés lors des deux premières rencontres parents-professionnels de la série de trois à découvrir jusqu'à la fin de l'année.

NOCES

3 OCTOBRE

Cinquante ans après s'être dit oui, Monsieur et Madame Portz ont célébré leurs noces d'Or en présence de Monsieur le Maire, en salle des mariages.



DÉPOSEZ VOS PHOTOS SUR
ERMONT.FR

PÉTANQUE POUR TOUS

3 OCTOBRE

Nombreuses étaient les équipes à s'engager dans le tournoi de pétanque pour tous. Une occasion pour les Ermontois de s'initier à la « boule molle », dans une ambiance festive et chaleureuse.



FERME TILIGOLO AU CENTRE SOCIO-CULTUREL FRANÇOIS-RUDE

7 OCTOBRE

Plus de 170 Ermontois se sont déplacés en famille, pour assister au spectacle de la ferme Tiligolo, caresser les animaux et même traire une chèvre.



INAUGURATION DE LA NOUVELLE BIBLIOTHÈQUE

9 OCTOBRE

La nouvelle bibliothèque annexe André-Malraux a été inaugurée en présence de Monsieur le Maire et de Monsieur Haquin, président de la Communauté d'Agglomération Val-et-Forêt.



NOUVEAUX ERMONTOIS

9 OCTOBRE

Les nouveaux Ermontois étaient invités à découvrir les activités des services municipaux et des partenaires de la ville.



SOIRÉE LOTO

10 OCTOBRE

Les habitants du quartier Espérances/Arts ont participé à un loto. De nombreux lots ont été distribués pour les plus chanceux.

FÊTE DES VENDANGES

26 SEPTEMBRE

Pressage du raisin, cortège de chars sur le thème du cinéma, démonstrations de danses et de musique, et pour finir en beauté, le feu d'artifice. Cette année encore, la fête était réussie !



▲ Le rideau s'est ouvert sur le pressage du raisin par Monsieur le Maire.



▲ Des animations ont ponctué la fête.

▼ Des chars décorés à l'effigie des stars de cinéma ont défilé dans les rues de la ville, sous les confettis des enfants et des parents.



📷 DÉPOSEZ
VOS PHOTOS SUR
ERMONT.FR

11 novembre

Rendez-vous **mercredi 11 novembre** à 10 h 30, devant le monument aux morts de la gare d'Ermont-Eaubonne, pour commémorer l'Armistice de la Première Guerre mondiale. Le cortège se rendra ensuite dans le parc de la Mairie puis, accompagné par Monsieur le Maire, déposera une gerbe au Monument aux Morts situé avenue de la Mairie, afin de rendre hommage aux soldats morts pour la France.



© Dédic photos

Banque alimentaire

La collecte nationale des denrées alimentaires se tiendra les **27 et 28 novembre** prochains. Si vous souhaitez faire un don, rendez-vous dans les enseignes commerciales participantes (Cora...).

➤ Si vous disposez de quelques heures pour être bénévole, contactez Monsieur Barreau au 01 34 13 32 82

Semaine bleue



Les seniors sont à l'honneur en ce mois de novembre. Au programme du 2 au 6 novembre : un spectacle « Nos seniors ont du Talent », joué par les seniors eux-mêmes, mais aussi de nombreuses activités organisées par les associations ermontoises et les services municipaux.

Une conférence sur le thème de la sécurité des seniors, animée par Julien Trotet, chargé de la prévention et de la communication de la Direction départementale de la sécurité du Val-d'Oise (DDSP95), sera organisée vendredi 6 de 10 h 30 à 12 h à l'Espace Jeunesse (37 bis rue Maurice-Berteaux). Retrouvez le programme de la semaine bleue au CCAS, dans les structures municipales ou sur ermont.fr

Sortie

Judi 10 décembre, le CCAS propose aux seniors une sortie cabaret « Happy day's » autour d'un déjeuner spectacle à Paris. Les inscriptions auront lieu dès mardi 17 novembre. Tarifs selon ressources 2014. Places limitées.

➤ Centre communal d'action sociale (CCAS)
01 30 72 38 50 – ccas@ville-ermont.fr

Rencontre parents professionnels

C'est sur le thème de « 8-12 ans, déjà adolescents ? », que se tiendra la prochaine rencontre entre les parents et les professionnels, **mardi 24 novembre** à 20 h à l'Espace Jeunesse (37 bis rue Maurice-Berteaux). Cette rencontre sera animée par Miguel-Ange Garzo, psychologue clinicien et François Simonot, thérapeute, tous deux intervenants pour l'École des parents et des éducateurs d'Île-de-France (association qui mène des actions de soutien aux acteurs éducatifs : parents, groupe familial et professionnels).

➤ Service municipal Prévention Santé
01 30 72 31 78 – preventionsante@ville-ermont.fr

Quartiers en fête

Après un casting, les conseils de quartier Centre-Ville/Jules-Ferry/Gros-Noyer/Calmettes ont déniché treize talents au cœur de vos quartiers. Venez découvrir la restitution de ces talents **dimanche 15 novembre**, à partir de 14 h, au Théâtre Pierre-Fresnay et découvrez une exposition de cartes postales anciennes du quartier à partir de 13 h 15.

Le dimanche suivant, ce sont les quartiers Passerelles/Carreaux/Commanderies/Templiers qui seront à la fête. Le conseil de quartier, en partenariat avec le Centre socio-culturel François-Rude organise une fête de quartier aux couleurs de Tahiti, au Complexe sportif Gaston-Rebuffat, **dimanche 22 novembre** dès 14 h. Les places sont limitées et les inscriptions obligatoires.

➤ Conseils de quartier
01 30 72 31 52 – conseilsdequartier@ville-ermont.fr

Les mardis des Chênes : un premier pas vers l'emploi

Les 3, 10, 17 et 24 novembre, dans le cadre du contrat de ville 2015-2020, la ville, Pôle Emploi et les principaux acteurs locaux de l'emploi et de l'insertion lancent une grande opération en direction des demandeurs d'emploi résidant sur le quartier prioritaire des Chênes. L'ensemble des demandeurs d'emploi inscrits seront invités pour un entretien individuel avec des conseillers particuliers. Les objectifs de cette action ciblée sont de présenter l'ensemble des services des acteurs locaux de l'emploi et de l'insertion et de proposer à chaque demandeur un accompagnement renforcé et adapté à ses besoins.

➤ Politique de la ville – 01 30 72 38 20

Nouveaux horaires

Le service Urbanisme est fermé au public tous les mardis.

➤ Mairie bâtiment B – 100 rue Louis Savoie
BP 40083 – 95123 Ermont Cedex – 01 30 72 38 69

Handisport

Le Comité départemental handisport 95 rouvre l'handicentre Henri Bourret. Des entraînements multisports loisirs sont proposés tous les mercredis de 14 h à 16 h (hors vacances scolaires) pour toute personne de 6 ans et plus, en situation de handicap moteur ou sensoriel désireuse de pratiquer une activité physique et sportive.

➤ **CDFAS (salle d'entraînement du complexe Abalo)**
64 rue des Bouquinvilles – 95600 Eaubonne
<http://handisport95.org/>

Crèches de Noël

En attendant Noël, la Municipalité propose aux enfants de participer à son concours de crèches. En carton, en bois ou en papier, l'essentiel est d'être créatif. Pour participer, il suffit de s'inscrire au plus tard lundi 30 novembre en mairie ou à l'aide du bulletin disponible sur ermont.fr. Les crèches seront visibles du **samedi 5 décembre 2015 au dimanche 3 janvier 2016** en l'Église Saint-Flaive. À l'issue de ce concours, six récompenses seront décernées.

➤ **Service municipal des Relations Publiques**
01 30 72 38 28

Conseil municipal

Mercredi 18 novembre à 20 h 45 aura lieu la prochaine réunion du conseil municipal en mairie bâtiment B, salle Jacques-Berthod. Le conseil municipal est ouvert au public.



Lors du conseil municipal du 15 octobre et suite à la démission de Monsieur Patrick Von Dahle du groupe de l'opposition Energie Citoyenne, Monsieur Patrice Lavaud a été élu conseiller municipal.

Réunion publique

Dans le cadre de la révision du Plan local d'urbanisme, la ville d'Ermont organise une réunion publique d'information et de concertation **vendredi 4 décembre à 20 h** sur le Projet d'aménagement et de développement durable (PADD).

UN NOUVEAU PLAN LOCAL D'URBANISME (PLU)

Le PLU, élaboré il y a une dizaine d'années, fixe les principes et les règles d'urbanisme. La Municipalité a entrepris sa révision pour s'adapter au cadre législatif qui a évolué et pour renforcer la préservation de l'environnement. La première étape consiste à élaborer un projet d'aménagement et de développement durable (PADD).

➤ **Vendredi 4 décembre à 20 h au Théâtre Pierre-Fresnay, 3 rue Saint-Flaive prolongée**
Service municipal de l'urbanisme – 01 30 72 38 69



Une journée pour le climat

La Communauté d'agglomération Val-et-Forêt vous donne rendez-vous **samedi 5 décembre** en vue de la COP21 :

- De 10 h à 12 h : plantez un arbre pour votre enfant né en 2014 en forêt de Montmorency avec l'opération *Une naissance, une plantation* ! Inscriptions avant le 15 novembre.
 - De 14 h à 16 h 30 : des ateliers ludoéducatifs sont mis en place pour les enfants de 3 à 12 ans autour du changement climatique et la forêt au Château de la Chasse sur la commune de Saint-Prix. Animation gratuite sur réservation.
 - À partir de 18 h 30 : assistez gratuitement à la diffusion du film *Une planète et une civilisation* en présence de son réalisateur Gaël Derive, suivie d'un débat, au Théâtre Pierre-Fresnay.
- **Service Développement Durable de Val-et-Forêt**
01 34 44 82 52 – lfrancois@val-et-foret.fr

Quotient familial 2016

Vous avez jusqu'au **4 décembre** pour faire calculer votre quotient familial, qui sera appliqué dès le 1^{er} janvier 2016. Rendez-vous en mairie bâtiment A avec votre dossier complet, photocopies et originaux. Tout dossier incomplet sera refusé. Pour connaître votre quotient familial, un simulateur est disponible sur le portail famille (ermont.fr). Attention, le tarif maximum sera appliqué aux familles n'ayant pas fait calculer leur quotient familial et aucune rétroactivité ne sera possible sur les factures antérieures au calcul du quotient.

➤ **Direction de l'Action Éducative**
01 30 72 38 32 – education@ville-ermont.fr

Le 95 Sounds Festival à Ermont

La Municipalité, la Direction Jeunesse et Sports et le Point information jeunesse (PIJ) fêteront cette année les dix ans du dispositif d'accompagnement pour les groupes locaux : les Ateliers musiques actuelles d'Ermont AMAEr, autour de deux soirées-concert dans le cadre du 95 Sounds Festival.



LE RÉSEAU COMBO 95

En 2015, la ville a intégré le réseau Combo 95. Cette association, créée par les acteurs des salles de concerts, studios de répétition et associations musicales du Val-d'Oise, développe les musiques actuelles sur le département et organise cette année le 95 Sounds Festival du 21 novembre au 18 décembre. La ville d'Ermont participe à ce festival départemental en organisant deux soirées de concerts gratuites.

LE FESTIVAL À ERMONT

Rendez-vous **vendredi 27 novembre** à 20 h 30 pour une soirée rock fusion à l'Espace Jeunesse avec trois groupes valdoisiens en émergence : Beneath A Godless Sky (métal), Disco-Nected (rock alternatif) et BlackTape (sélection Starter 2015 – rock).

Samedi 28 novembre à partir de 18 h, les Ateliers musiques actuelles d'Ermont fêteront leurs dix ans. À cette occasion, la compilation *AMAEr 2015* sera distribuée gratuitement.

À 19 h, une scène ouverte avec une programmation surprise permettra aux groupes et musiciens locaux, anciens ou nouveaux, de se produire sur la scène du 37 Bis (salle de concert de l'Espace Jeunesse).

AMAEr, 10 ANS DÉJÀ !

Magoa, Dixit, Eden Pill, Little Sister, Curve, Moshi-Moshi ou encore Applefuzz... Nombreux sont les groupes locaux qui ont joué et évolué à l'Espace Jeunesse dans le cadre du dispositif AMAEr. L'organisation de concerts, une aide au développement (prêts de salles de musique, sessions d'accompagnement artistique ou de préproduction...) leur sont proposés ainsi qu'une participation à la compilation annuelle.

Ce dispositif propose par ailleurs aux jeunes âgés de 11 à 25 ans une pratique musicale, vivante, créative et enrichissante au sein d'ateliers hebdomadaires qui rencontrent un public de plus en plus nombreux.

Samedi 28 novembre prochain, à 18 h, au 37 Bis de l'Espace Jeunesse, venez découvrir la nouvelle compilation d'AMAEr.

AMAEr en chiffres

750 participants
10 albums
80 chansons enregistrées
50 concerts
30 master-classes
Plus de 6000 spectateurs

Qu'en pense Martin ?

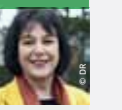
« J'ai débuté la guitare à l'âge de 12 ans dans le cadre d'AMAEr à l'Espace Jeunesse de la ville d'Ermont. Au lycée, j'ai formé mon propre groupe de musique Magoa. Nous avons donné plusieurs concerts au 37 Bis et nous y répétons encore de temps en temps. Le coordinateur, Frédéric Bernet, nous a apporté des bases solides, il nous a appris des techniques, qui nous servent encore aujourd'hui, et surtout la rigueur ! L'expérience était très enrichissante. Aujourd'hui, je suis toujours les groupes locaux en émergence. »

Qu'en pense Élise ?

« J'ai intégré les ateliers de guitare il y a dix ans. Dès la deuxième année, j'ai commencé à composer mes propres chansons en vue de la compilation annuelle, à enregistrer dans des conditions professionnelles et à participer aux concerts de l'Espace Jeunesse. J'en garde un très bon souvenir et participe toujours à la compilation. J'y ai appris la rigueur, le goût pour la composition et des méthodes et j'y ai rencontré les membres de mon groupe actuel Moshi-Moshi. AMAEr fête ses dix ans aujourd'hui, c'est très intéressant de voir comment chacun a évolué. »

Remerciements à Premier dragon pour la régie du concert et la mise en lumière.
www.premier-dragon.com

ADJOINTE AU MAIRE
CHARGÉE DE LA JEUNESSE
ET DES SPORTS :
Mme Florence Mary



• DIRECTION JEUNESSE ET SPORTS
• Espace Jeunesse
• 01 34 44 10 30
• jeunesse@ville-ermont.fr
• facebook.com/InfosJeunesseErmont

À vos baskets !

La ville organise, en partenariat avec le Club athlétique ermontois (CAE), sa traditionnelle course à pieds « la Ronde d'Ermont ». Rendez-vous dimanche 15 novembre pour un moment sportif et convivial à travers les rues d'Ermont.



UNE COURSE SOLIDAIRE

La Ronde d'Ermont ouvrira les animations mises en place dans le cadre de l'édition ermontoise de la Semaine de la solidarité internationale et du développement durable (du 15 au 22 novembre). À cette occasion, un euro par dossard de la course du 10 km sera reversé aux associations Comité catholique contre la faim et pour le développement-Terre solidaire (CCFD) du Val-d'Oise et Unicef comité du Val-d'Oise (cf. p. 11), partenaires de cette semaine.

DEUX COURSES

Chaque départ sera donné rue du Syndicat, et l'arrivée se fera face aux tribunes du Stade Auguste-Renoir. Chacun pourra trouver sa distance de prédilection, puisque deux courses sont proposées : le 5 et le 10 km.

UNE RÉCOMPENSE POUR CHAQUE COUREUR

À l'issue de chacune des courses, tous les participants gagneront un tee-shirt et une médaille.

Les plus performants, à savoir les premiers de chaque catégorie, recevront un trophée



Comment s'inscrire ?

Les inscriptions se font uniquement par internet, sur le site www.topchrono.biz jusqu'au 11 novembre dans la limite des dossards disponibles. Attention, 1000 dossards seront attribués. Il n'y aura aucune inscription le jour de la course.

Les droits d'inscription varient en fonction du parcours et de l'inscription en ligne sur Topchrono.

Tarifs : 5 euros pour le 5 km, 10 euros pour le 10 km.

À savoir : pour les clubs, un identifiant d'inscription sera transmis sur demande à sports@ville-ermont.fr, afin de faciliter l'enregistrement des groupes sur Topchrono.biz.

et les deuxièmes et troisièmes de chaque catégorie recevront une coupe. Par ailleurs, le Club athlétique ermontois offrira une licence gratuite aux deux premiers non licenciés des catégories benjamins et minimes masculins et féminins.

L'utilisation d'engins à moteur est interdite lors de la Ronde d'Ermont. Si vous désirez suivre les coureurs à vélo, merci de respecter le code de la route.

RONDE D'ERMONT

Dimanche 15 novembre, de 9 h à 12 h
Départ : Complexe sportif Auguste-Renoir (rue du Syndicat)

CLUB ATHLÉTIQUE ERMONTOIS (CAE)
01 39 95 04 80

ADJOINTE AU MAIRE
CHARGÉE DE LA JEUNESSE
ET DES SPORTS :
Mme Florence Mary

DIRECTION JEUNESSE ET SPORTS
Espace Jeunesse
01 34 44 10 30
sports@ville-ermont.fr
[facebook.com/InfosJeunesseErmont](https://www.facebook.com/InfosJeunesseErmont)

Le changement climatique et nous !

En partenariat avec le CCFD-Terre Solidaire et l'Unicef, la Municipalité vous donne rendez-vous, du 15 au 22 novembre, pour sa huitième édition ermontoise de la Semaine de la solidarité internationale avec pour thème : *le changement climatique et nous*. Expositions, sensibilisation dans les établissements scolaires et accueils de loisirs et projection du documentaire *L'ère de l'homme* sont au programme.



POUR LES JEUNES ET LES ADULTES

COURIR SOLIDAIRE

Ronde d'Ermont
Dimanche 15 novembre – 9 h > 12 h
Stade Renoir (rue du Syndicat)

À l'occasion de la Ronde d'Ermont, courez solidaire puisqu'un euro par dossard sera reversé au CCFD-Terre solidaire et à l'Unicef Comité du Val-d'Oise (plus d'infos en page 10).

PROJECTION-DÉBAT*

L'ère de l'homme en avant-première
Mardi 17 novembre – 20 h
Cinéma Pierre-Fresnay
(3 rue Saint-Flaive Prolongée)

« En 200 ans, nous sommes devenus la force géologique la plus puissante. Nous modifions notre climat bien plus que tout autre élément naturel. Aujourd'hui, nous voici précipités dans le réchauffement climatique. Mais l'histoire nous montre que nous ne sommes pas les premiers à devoir relever un tel défi. Sommes-nous capables de refonder notre société pour nous adapter au changement climatique ? » Un débat suivra la projection.

* en présence d'un bénévole de l'association CCFD-Terre Solidaire et de l'Unicef, de Caroline Louis du bureau d'études EcoAct et de Vincent Demarthe, Wild Touch Productions.

RENCONTRE

Disco-Soupe
Jeudi 19 novembre – 8 h 30 > 15 h
Centre socio-culturel des Chênes

À partir de 8 h 30, munis de vos économes, venez éplucher, découper et assaisonner des légumes invendus pour concocter en musique une soupe géante à déguster ensemble.

EXPOSITION

Du 10 au 21 novembre
Médiathèque intercommunale
André-Malraux

Découvrez l'exposition *Comprendre la COP21*.

POUR LES ÉLÈVES

EXPOSITION

Pour les écoliers dans les restaurants scolaires et les accueils de loisirs
Du 9 au 19 novembre

L'exposition *Quel climat pour demain ?* sera installée dans les restaurants scolaires pendant deux semaines pour tout savoir sur le climat et l'effet de serre.

EXPOS ET ACTIVITÉS

Pour les collégiens
Du 9 au 20 novembre

Les collégiens découvriront l'exposition

Le climat se modifie. Au programme : schémas, cartes, explications et gestes simples pour réduire notre impact sur le climat. À quoi sert une éolienne, un panneau solaire, l'énergie hydraulique ? Animation par des animateurs du service jeunesse et des centres socio-culturels et des bénévoles du CCFD-Terre Solidaire. La découverte se poursuivra dans le cadre de l'accompagnement à la scolarité.

FÊTE

Mercredi 18 novembre

Accueil de loisirs Paul-Langevin

Pour célébrer le 26^e anniversaire de la Convention internationale des droits de l'enfant, les enfants des accueils de loisirs municipaux ont préparé deux expositions et un film, réalisé par les enfants de l'Accueil de loisirs Eugène-Delacroix. De plus, ils participeront à des ateliers interactifs. Un goûter festif clôturera cet après-midi.

LES ACTEURS DE L'ÉDITION ERMONTOISE DE LA SEMAINE DE LA SOLIDARITÉ INTERNATIONALE ET DU DÉVELOPPEMENT DURABLE

- Centre socio-culturel des Chênes
01 34 14 32 65
- Centre socio-culturel François-Rude
01 34 44 24 60
- Maison de quartier des Espérances
01 34 15 75 07
- Direction Jeunesse et Sports
01 34 44 10 30
jeunesse@ville-ermont.fr
- Cinéma Pierre-Fresnay
3 rue Saint-Flaive Prolongée
01 34 44 03 80
- Direction de l'Action Éducative
01 30 72 38 32
education@ville-ermont.fr
- Médiathèque André-Malraux
9 rue de la République
01 34 44 19 99
- Délégation CCFD-Terre solidaire du Val-d'Oise
6 rue Ambroise-Croizat
95100 Argenteuil – 01 34 16 50 50
ccfd.ermont@sfr.fr – ccfd.asso.fr
- Comité Unicef du Val-d'Oise
unicef95@unicef.fr – unicef95.fr

Une semaine pour réduire ses déchets, on compte sur vous ?



© Syndicat Émeraude

LA SERD, C'EST QUOI ?

C'est la Semaine européenne de réduction des déchets, qui a lieu cette année du 21 au 29 novembre. L'occasion de rappeler les gestes à adopter pour réduire sa quantité de déchets.

DEMANDEZ LE PROGRAMME !

En partenariat avec la ville d'Ermont, le Syndicat Émeraude a mis en place plusieurs événements tout au long de la semaine. Au menu : des ateliers pour en apprendre un maximum sur le ménage écologique et la cuisine anti-gaspi, des animations spécialement conçues pour les enfants, des réparations de vélos et des démonstrations culinaires avec un chef. Et puisque **ces ateliers sont gratuits et ouverts à tous**, le plus dur sera de ne pas en perdre une miette !

INSCRIVEZ-VOUS!

Rendez-vous samedi 21 novembre dès 9 h au **Marché Saint-Flaive**. Au menu : un chef passionné (et passionnant !) vous apprend mille et une astuces pour cuisiner ses restes. Ateliers sur inscription à 9 h, 10 h et 11 h.

Toute la semaine au **Repair Café d'Ermont**, participez à des ateliers pratiques...

➤ **Lundi 23 novembre** : un seul objectif, apprendre à faire son ménage avec des produits 100% naturels. Des ateliers ludiques pour devenir des experts en ménage écologique. Ateliers à 18 h et 19 h.*

➤ **Mardi 24 novembre** :

- À 15 h, découvrez le phénomène des couches lavables : praticité, écologie et économies assurés.*
- À 16 h 30, baume à lèvres, démaquillant... ou comment fabriquer des produits de beauté naturels.*

➤ **Mercredi 25 novembre** : le mercredi, c'est la journée des enfants ! De 14 h à 16 h 30, le Syndicat Émeraude invite les accueils de loisirs à les rejoindre au Repair Café pour un jeu de société « Mission zéro déchet ».

➤ **Jeudi 26 novembre** : avis aux gourmands (et gourmets) : cuisiner les restes de son frigo, on parie qu'on se régale ? Crumble de ratatouille et chips d'épluchures n'auront plus de secret pour vous. Ateliers à 12 h 30 et 14 h.*

➤ **Vendredi 27 novembre** : cela serait dommage de ne pas utiliser votre vélo sous prétexte que le pneu est crevé... Pendant 2 h, devenez opérationnel face à n'importe quelle panne de votre deux-roues préféré ! Atelier à 16 h.*

* Ateliers gratuits et sur inscription d'une durée d'une heure (sauf atelier vélo), organisés au Repair Café d'Ermont. Environ 15 places par atelier.

Pour finir, rendez-vous **samedi 28 novembre de 10 h à 17 h** à l'Éco-site du Syndicat Émeraude (12 rue Marcel-Dassault au Plessis-Bouchard) pour faire le plein de bonnes astuces ! Sensibilisation au tri, achat de composteurs et réparation de vélo pour clôturer cette semaine !



▲ Repair Café d'Ermont

VOUS SOUHAITEZ Y PARTICIPER ?

Inscrivez-vous au **01 34 11 92 91**
prevention@syndicat-emmaude.com
www.syndicat-emmaude.com

SYNDICAT ÉMERAUDE
 12 rue Marcel-Dassault
 95130 Le Plessis-Bouchard



REPAIR CAFÉ
 254 rue Louis-Savoie
 95120 Ermont

ADJOINTE AU MAIRE
 CHARGÉE DU DÉVELOPPEMENT
 DURABLE :
 Mme Céline Bouvet



SERVICE DU DÉVELOPPEMENT
 DURABLE
 100 rue Louis-Savoie – 95120 Ermont
 01 30 72 38 52 – ermонт.fr



La sécurité au quotidien

Dotée d'une police municipale intercommunale travaillant en étroite collaboration avec la police nationale, la ville d'Ermont met tout en œuvre pour assurer la sécurité de tous.

De nombreuses actions de proximité sont également mises en place comme la surveillance des points écoles, l'aménagement de zones 30 ou encore l'installation de radars pédagogiques. Enfin, elle est engagée dans une politique de prévention pour enrayer la marginalisation des jeunes et poursuivre son partenariat avec la Maison d'arrêt du Val-d'Oise (MAVO) pour la réinsertion des détenus.

La police municipale intercommunale



LA PROXIMITÉ AVANT TOUT

Le service intercommunal de police municipale de Val-et-Forêt regroupe les polices municipales des communes d'Ermont, Eaubonne, Saint-Prix, Montlignon, Le Plessis-Bouchard et Saint-Leu-la-Forêt afin de former une unité présente en permanence sur la voie publique. Les pouvoirs de police restent affectés à chaque Maire, ainsi la police municipale fait appliquer les arrêtés du Maire en matière de salubrité, d'urbanisme, de stationnement...

Une nouvelle brigade d'intervention cynophile de soirée

Composée de neuf agents, elle assure des missions de proximité, renforce les brigades territoriales, mais également la surveillance générale des zones sensibles et des gares ainsi que la sécurisation ponctuelle des sites de délinquances émergentes et des manifestations festives.

Trois brigades territoriales, dont une à Ermont

Composées chacune de huit agents, elles sont réparties par secteur géographique. Elles assurent la surveillance générale des zones sensibles et assistent au besoin la brigade d'intervention.

La brigade d'agents de surveillance de la voie publique (ASVP)

Composée de dix agents, basée à Saint-Prix et intervenant sur l'ensemble du territoire,

elle assure les points école sur certains sites, fait respecter le stationnement payant et réglementé et s'occupe de la gestion administrative des fourrières et du respect de l'environnement.

Numéro unique d'appel :

01 34 44 82 98

(du lundi au samedi de 8 h à 23 h et le dimanche de 9 h à 20 h).

LA VIDÉOPROTECTION

Le système de vidéoprotection est un outil complémentaire à la présence des policiers sur le terrain. Mis en place en 2009, il permet davantage de sécurité en ville tout en respectant les libertés individuelles. Vingt-huit caméras sont disposées de façon stratégique sur le territoire d'Ermont, notamment et prioritairement aux abords des lieux publics. Six caméras supplémentaires et six caméras nomades viendront renforcer ce maillage territorial.

Les zones vidéoprotégées sont filmées tous les jours, 24h/24. Les caméras sont pilotées depuis le Centre de supervision



urbaine, situé au poste central de police municipale intercommunale, à Saint-Prix, qui reçoit et enregistre les images. Sept jours sur sept, des agents intercommunaux se relayent pour visionner en direct les images reçues. À tout moment, ils peuvent ainsi alerter les services de sécurité en cas de constat d'infractions pénales, de délits ou d'accidents. Le commissariat d'Ermont peut à tout instant visionner les images et donc prendre la main.

UN PARTENARIAT AVEC LA POLICE NATIONALE

La police municipale renforce et complète l'action menée par la police nationale, sur le ressort de deux commissariats, dont celui d'Ermont. Elles mutualisent leurs moyens pour des opérations : contrôle de vitesse, lutte contre des phénomènes de rassemblement, Opération tranquillité vacances (service gratuit permettant de sécuriser le bien des personnes pendant les vacances scolaires)...

La police municipale intercommunale travaille également de concert avec la brigade ferroviaire et avec les agents de sûreté de la SNCF dans la surveillance des gares et des alentours. Les agents municipaux bénéficient de formation/partnership avec l'université de la sûreté et de la sécurité SNCF, à Ermont.

Soucieux de préserver la tranquillité publique, Monsieur le Maire a pris des mesures pour interdire l'utilisation du narguilé ou de la chicha dans tous les parcs publics et dans les espaces à proximité des habitations, la consommation d'alcool sur la voie publique dans un périmètre restreint du territoire ainsi que la mécanique sauvage (réparations sauvages de véhicules portant atteinte à l'environnement et à la salubrité publique).

Ces arrêtés ont permis de réduire sensiblement les problèmes d'insécurité sur la voie et les espaces publics.

La sécurité routière

LES RADARS PÉDAGOGIQUES

Deux radars pédagogiques ont été installés en 2014 sur la route de Saint-Leu, à proximité de l'école. Ils affichent la vitesse des véhicules sans sanctionner afin que les conducteurs adaptent leur comportement. Trois nouveaux radars pédagogiques viennent d'être posés sur les boulevards de Cernay et de l'Europe.

L'AMÉNAGEMENT DE ZONES 30



La vitesse maximale des véhicules est modérée dans ces zones pour instaurer un équilibre entre les traversées piétons, l'usage du vélo et la circulation des véhicules. La ville a aménagé de nombreuses zones

30 à proximité des lieux de vie (collèges, stades...). Celles-ci s'accompagnent, dans la mesure du possible, d'aménagements : chicanes, coussins berlinois, plateaux surélevés...

Près de 5% du territoire est concerné.

L'ENTRETIEN DE LA VOIRIE ET DE LA SIGNALÉTIQUE

Des tournées sont effectuées régulièrement par les services techniques pour réparer les nids de poule et remplacer le mobilier urbain endommagé. Par ailleurs, plusieurs campagnes par an permettent de reprendre les marquages au sol en fonction des besoins. Enfin, tous les panneaux de police ont été remplacés entre 2011 et 2013 par de nouveaux panneaux, leurs caractéristiques photométriques permettent une meilleure visibilité.

La ville d'Ermont sensibilise les conducteurs au respect de la vitesse en ville.

Une sécurisation renforcée aux abords des écoles



Dix-huit agents municipaux de surveillance, de sécurité ou de médiation sociale (douze agents de surveillance municipale des écoles et six agents de médiation) participent à la prévention aux abords des bâtiments scolaires, sécurisent le passage des piétons sur la voie publique et contribuent à

un rôle de proximité. Ils ont pour mission la surveillance des entrées et sorties aux abords des écoles maternelles et élémentaires, le matin à 8 h 15 et 11 h 15 et l'après-midi à 13 h 15 et 15 h 30.

De plus et afin de mieux faire prendre conscience aux jeunes de l'importance de la sécurité routière, la police municipale

intercommunale se rend, une fois par an, dans les classes de CE1 et de CM2 pour leur apprendre les règles de base en termes de sécurité routière.

Les agents de médiation ont également un rôle de proximité puisqu'ils sont directement au contact des Ermontois (familles, jeunes, usagers de la voie publique).

Ils effectuent une veille préventive dans les espaces publics et/ou ouverts au public. Ils repèrent et préviennent les atteintes à la tranquillité publique, les actes d'incivilité ou encore les situations ou espaces à risque (squat, occupation abusive des parties communes, gestion des conflits...) et sont un relais auprès des éducateurs spécialisés.

La prévention spécialisée



▲ L'équipe de prévention spécialisée

En 2008, la ville d'Ermont a souhaité intégrer le dispositif expérimental mis en place par le conseil départemental du Val-d'Oise qui permet à une commune de gérer directement des éducateurs de prévention spécialisée. En 2009, deux éducateurs spécialisés ont été déployés sur

la commune. Le Conseil départemental assure le financement de ces postes à hauteur de 80 %, la Communauté d'agglomération Val-et-Forêt prenant en charge les 20 % restants. Fort de son succès, le dispositif a été reconduit. Dans le cadre de la nouvelle convention 2015-2018, un troisième éducateur a rejoint l'équipe en octobre 2015.

Ces éducateurs sont présents sur tout le territoire d'Ermont et prioritairement sur les quartiers des Chênes, des Espérances des Passerelles-Carreux pour aller à la rencontre des jeunes de la ville.

La prévention spécialisée vise à prévenir la marginalisation et l'inadaptation des jeunes en difficulté et à faciliter leur insertion. Elle s'appuie sur une méthodologie rigoureuse qui articule travail

de rue, accompagnement éducatif individuel, actions collectives et partenariat soutenu avec les acteurs locaux.

Quatre axes d'interventions prioritaires structurent les interventions de l'équipe de prévention spécialisée :

- l'accompagnement des collégiens en difficulté dans leur parcours scolaire ;
- la sensibilisation aux conduites à risque ;
- la promotion de la citoyenneté ;
- l'accompagnement des 16-25 ans dans les démarches d'insertion sociale et professionnelle.

LOCAL DES ÉDUCATEURS

2 rue Claude-Debussy
06 11 65 54 51 – 06 24 95 22 92



Des rencontres entre les acteurs de terrain

Depuis 2012, la ville organise chaque semestre des rencontres entre la police nationale et les équipes de proximité (gardiens ou responsables de site des bailleurs, syndicats de copropriété, techniciens...) des quartiers Chênes / Espérances / Passerelles / Glatignies pour évoquer ensemble les problématiques liées à la sécurité, la tranquillité publique, la gestion urbaine... Ce dispositif d'échanges permet de favoriser la coopération entre les acteurs de terrain, la remontée d'informations et la recherche de solutions concertées aux problèmes identifiés localement.

Le partenariat avec la MAVO

En 2006, la Municipalité d'Ermont et la Maison d'arrêt du Val-d'Oise (MAVO) ont mis en place un partenariat visant à faciliter la réinsertion sociale des sortants de prison condamnés à de courtes peines. Ce partenariat se concrétise par la mise en place d'actions à caractère socio-éducatif impliquant les services municipaux et les associations locales : actions de formation linguistique et de remise à niveau, ateliers de théâtre et d'écriture, séances de baby gym père-enfants, accueil de permissionnaires au sein de la piscine municipale... Focus sur deux actions situées dans le champ de l'emploi et de l'insertion.

LES CHANTIERS D'INSERTION

Depuis 2009, en collaboration avec le CPCV, la ville et le bailleur social Ermont-Habitat proposent des chantiers d'insertion à destination des détenus, bénéficiant d'un aménagement de peine et placés sous bracelet électronique. Ils consistent à repeindre des cages d'escalier, des parkings ou à rénover des halls d'immeubles. Les chan-

tiers favorisent l'acquisition de savoirs propres au milieu du travail, aident à définir ou à confirmer un projet professionnel et participent au développement des compétences sociales du sortant de prison. En moyenne, une quinzaine de personnes bénéficie de ces chantiers chaque année.

L'EXPÉRIMENTATION AUTOUR DU SERVICE CIVIQUE

Initiée en octobre 2012, cette expérimentation, conduite par le Service pénitentiaire d'insertion et de probation du Val-d'Oise et la Direction départementale de la cohésion sociale, permet à la ville d'accueillir, des jeunes sortant de prison sous régime d'aménagement de peine et volontaire pour effectuer une mission de Service civique d'une durée de neuf mois.

Parallèlement, la commune d'Ermont accueille au sein de ses services environ dix personnes par an pour réaliser des travaux d'intérêt général ou pour effectuer une mesure de réparation.

Un nouveau mandat pour le CMEJ

Depuis 1997, les Ermontois âgés de 9 à 18 ans peuvent se faire élire au Conseil municipal d'enfants et de jeunes (CMEJ) et ainsi représenter tous les jeunes habitants de la commune. Pour la première fois, le nouveau CMEJ a été installé comme un conseil municipal adultes, le 14 octobre 2015. D'ici quelques semaines, les 37 jeunes élus se constitueront en commissions pour travailler sur des thématiques spécifiques.



DES ÉLECTIONS OFFICIELLES

Ce scrutin s'est déroulé au sein des établissements scolaires de la ville dans des conditions similaires aux élections nationales (cartes électorales, bureaux de vote, urnes, isolements, dépouillement...) et les nouveaux membres du conseil ont été élus, par voie démocratique, au suffrage universel direct pour un mandat de deux ans.

UNE FORMATION POUR LES ÉLUS

À chaque début de mandat, les jeunes élus du CMEJ participent à un séminaire de formation destiné à leur permettre de mieux appréhender leur rôle d'élus et de découvrir le fonctionnement institutionnel de leur ville. Ce dernier s'est tenu les 19 et 20 octobre derniers.

ADJOINTE AU MAIRE CHARGÉE DE LA JEUNESSE ET DES SPORTS :

Mme Florence Mary

DIRECTION JEUNESSE ET SPORTS CONSEIL MUNICIPAL D'ENFANTS ET DE JEUNES (CMEJ)

Espace Jeunesse
37 bis rue Maurice-Berteaux
95120 Ermont
01 34 44 10 30
jeunesse@ville-ermont.fr
ermont.fr
facebook.com/infosjeunesseermont

Les élus du Conseil municipal des enfants (CME)

Raphael Gerard-Saigne
Djelika Diallo
Lou-Asia Cerson
Melvina Kouassi
Matheo Monlouis Bonnaire
Axelle Bigot
Sofiane Aassila
Marie-Line Fautrat
Luka Hayez
Maissane Filali
Zakaria Reeren
Hamidou Seck
Enzo Gamiette
Rosalie Bourland
Salma El Maftoul
Erika Forstin
Sirin Doulfikar
Myriam Bouzegougou
Salya Oukache
Amine El Maghili

Les suppléants

Elina Murte
Lina Shih
Candice Makunda Tungila
Mama Diarra
Auguste Martin
Lucie N'daye
Raphael Gautier
Emmanuel Boukakad
Violette Edmond-Samuel
Clara Travet
Hajar Ait Said Ourahou
Yanaelle Mahieu
Hugo Sertkaya-Boulle

Les élus du Conseil municipal de jeunes (CMJ)

Kyllian Blanche
Bastien Roth
Yassine Amraoui
Nana Seidi

Ermont bouge avec le Téléthon

Depuis de nombreuses années, la Municipalité s'implique dans le Téléthon avec l'ensemble des associations et bénévoles. En novembre, faites preuve de générosité en participant aux manifestations organisées par Ermont bouge avec le Téléthon.



AU PROGRAMME :

➤ SAMEDI 21 NOVEMBRE

Au centre socio-culturel des Chênes : marathon des jeux de 14 h à 18 h avec pour partenaires le Club d'échecs d'Ermont, le Point Cyb de l'Espace Jeunesse, l'association Sollertia et la MJC d'Ermont. Ouvert à tous.

➤ DIMANCHE 22 NOVEMBRE

15 h : concert de la Chorale Armonia en l'Église Saint-Flaive, à l'occasion de la Sainte-Cécile. Une urne sera déposée au profit du Téléthon.

➤ LUNDI 23 NOVEMBRE

13 h 45 - 15 h : course à pieds des élèves de l'école Eugène-Delacroix, au Complexe sportif Auguste-Renoir.

➤ MARDI 24 NOVEMBRE

De 19 h 30 à minuit : soirée country par la Gymnastique volontaire, salle Bodin au Complexe sportif Gaston-Rebuffat.

➤ MERCREDI 25 NOVEMBRE

De 14 h 30 à 16 h : vente de produits confectionnés par les accueils de loisirs en centre-ville.

➤ JEUDI 26 NOVEMBRE

21 h : présentation de Courtes lignes de Courteline du groupe de théâtre adulte du

Conservatoire Jacques-Juteau au Théâtre de l'Aventure. Réservations : 01 34 44 03 80

➤ VENDREDI 27 NOVEMBRE

19 h - 24 h : animation tennis pour petits et grands par l'ACTE, au Complexe sportif Marcellin-Berthelot.

➤ SAMEDI 28 NOVEMBRE

13 h - 18 h : concours de belote par le club Tambour battant avec vente de gâteaux et de boissons au pavillon Noël-Seysen du Complexe sportif Raoul-Dautry.

14 h - 18 h : manifestations sportives au stade Rebuffat.

14 h 30 - 18 h : animation Disney pour les enfants avec l'AEC, au Centre socio-culturel des Chênes. Participation de la fanfare l'Ermontoise et du groupe de danse bretonne. Organisation d'un repas partagé le soir.

17 h 30 - 22 h 30 : à la piscine municipale Marcellin-Berthelot : baptêmes de plongée encadrés par le club APSM, animations (sauvetage aquatique, initiation water-polo, aquagym) et démonstrations de ballets nautiques par le club ENA.

➤ SAMEDI 5 DÉCEMBRE

20 h 45 : concert de Vocalys, en l'Église Saint-Flaive.

Touchez pas au tatoué

Bouts de Ficelle vous embarque pour plus de deux heures de rire avec son spectacle *Touchez pas au tatoué*, joué vendredi 27 et samedi 28 à 20 h 45 et dimanche 29 novembre à 15 h, au Théâtre Pierre-Fresnay.

Et aussi...

LES POINTS DE COLLECTE DE DONS

Samedi 28 novembre :

- . marché Saint-Flaive avec l'opération des paniers garnis,
- . rue de Stalingrad,
- . Centre commercial des Chênes,
- . centre commercial Cora dans la galerie marchande avec le fil rouge à l'extérieur « La roue du Téléthon », organisé par la MJC. Rencontrez à cette occasion un hypnotiseur de rue.

SANS OUBLIER

les roses de Simone aux différents points de collecte et les boîtes du Téléthon chez vos commerçants début novembre.



La mobilisation des enfants des accueils de loisirs sera encore importante cette année, ainsi que celle des Jardins familiaux, du CMEJ, du Club le bel âge, de l'EHPAD les Primevères et des élèves du Collège Saint-Exupéry, et la Société Bailly.

ERMONT BOUGE
AVEC LE TÉLÉTHON
01 30 72 38 02

Exposition Arami

L'association Les Amis des arts, composée d'artistes d'Ermont et de ses environs, vous invite à son 72^e salon annuel autour de l'art contemporain. L'exposition Arami, se tiendra au Théâtre Pierre-Fresnay (salle Yvonne-Printemps), du 21 novembre au 5 décembre, de 14 h 30 à 18 h 30. L'occasion de découvrir plus de 400 œuvres exposées par près de 100 artistes, professionnels ou amateurs.



Arami, salon sur l'art contemporain organisé par l'association Les Amis des arts, présente les créations des artistes de la Vallée de Montmorency. Cette année, le thème proposé est *Le passage*, vaste sujet où l'on peut s'aventurer aussi bien dans le réel, le tangible que dans le virtuel et le symbolique. Bien que non obligatoire, ce thème est proposé pour orienter des recherches toujours renouvelées.

Cette année, deux artistes sont mis à l'honneur : Philippe Taillardat et Éric Fourmestraux.

PHILIPPE TAILLARDAT

L'abstraction géométrique est son domaine, il y pose toutes sortes de formes dans les couleurs primaires, mais très indicatives et incitatives, c'est en quelque sorte un passeur.

Philippe Taillardat est peintre.



ÉRIC FOURMESTRAUX

Éric Fourmestraux est graveur, mais aussi humoriste, facétieux, caustique, comme ses eaux fortes. Ses noirs profonds et ses blancs embossés sont presque toujours mis en valeur par une note rouge.



➤ EXPOSITION ARAMI

Du samedi 21 novembre au samedi 5 décembre de 14 h 30 à 18 h 30

Vernissage : samedi 21 novembre à 17 h
Espace Yvonne-Printemps du Théâtre Pierre-Fresnay
3 rue Saint-Flaive Prolongée
95120 Ermont

ASSOCIATION LES AMIS DES ARTS
Siège social : mairie d'Ermont
100 rue Louis-Savoie
BP 40083 - 95123 Ermont Cedex
01 34 15 70 97
www.arami95.com

Braderie

L'association Sourire organise une braderie, samedi 7 novembre de 15 h à 17 h (54 rue du Gros Noyer). Des vêtements et objets divers seront proposés à la vente.

Si vous souhaitez donner des vêtements ou des objets pour cet événement, contactez l'association au 06 61 91 04 38 ou lesourirermont.com



Concert

Comme chaque année, Armonia organisera, dimanche 22 novembre à 15 h 30, un concert pour la Sainte-Cécile, en l'Église Saint-Flaive, sous la Direction de Yoko Foechterle Yasumoto. Au programme : des chants classiques sacrés et contemporains, comme Nabucco de G. Verdi.

Dans le cadre de la Semaine organisée par les Villes amies des aînés « Viens, je t'emmène », chacun est invité à accompagner celles et ceux qui ne pourraient le faire seul(e)s. Armonia facilitera l'accès de l'église aux personnes à mobilité réduite.

Entrée libre.

Choucroute-partie

L'Association paroissiale d'Ermont organise sa traditionnelle choucroute-partie dans la salle Yvonne-Printemps du Théâtre Pierre-Fresnay dimanche 8 novembre 2015 (ouverture des portes à midi). Animation chantée et dansée par Gérard Derein et son orchestre de variétés.

01 34 15 97 75

La saison **tout public**

La lune et l'ampoule

TEXTES ET CHANSONS DE DARIO FO /
CABARET MUSICAL / C^{IE} LA GIRANDOLE /
DÈS 12 ANS / 2 H 15 AVEC ENTRACTE



En équilibre entre le théâtre et le cabaret, la variété et la chanson, sorti d'un univers burlesque et absurde, nourri aux sources de la Commedia dell'Arte, *La lune et l'ampoule* est un moment de bonheur, de poésie et de tendresse à l'atmosphère fellinienne. Luciano Travaglino et Patrick Dray reprennent des textes et chansons de Dario Fo et enchaînent improvisations, saynètes et chansons aussi entraînantes qu'émouvantes.

➤ **Vendredi 4 décembre à 20 h 30**
Théâtre de l'Aventure
T.P. : 13,20 € / T.R. : 11 € / Carte : 9,40 € /
- 14 ans : 6,50 €*



© Markus Faurville

La saison **musicale**

Stéphane Kerecki Quartet + Giovanni Mirabassi Quartet

JAZZ / DÈS 12 ANS

Une soirée, deux concerts.

Stéphane Kerecki Quartet

À l'aube de la quarantaine, Stéphane Kerecki recueille les fruits d'une patiente obstination à peaufiner son art et s'impose tranquillement comme l'une des valeurs les plus sûres du jazz hexagonal.

Son son de contrebasse, l'un des plus beaux qu'il soit donné d'entendre, et sa musicalité, font de lui l'un des accompagnateurs des plus recherchés, mais c'est depuis quelques années en tant que leader et compositeur qu'il s'est révélé. Son dernier album est un magnifique hommage aux compositeurs des musiques de films de la « Nouvelle Vague » et a reçu, en 2015, une Victoire du Jazz.



© Yves Dorison



© Mavence G W

Giovanni Mirabassi Quartet

« On craindrait de proustifier en qualifiant de "délicieuse" une exécution de jazz, si jaillissante, coruscante et gracieusement ébouriffée qu'elle soit. Pourtant, c'est le mot qui vient à l'esprit en écoutant Palm'air, cinquième morceau, euphorisant comme un grand cru, de ce No way out, qui signe l'entrée de Giovanni Mirabassi dans le gotha du jazz. On connaissait le pianiste en solo, en trio, toujours élégant et romantique, italianissime. Le voici en quartet. Une magie d'entente réciproque, de plaisir et d'imagination persiste tout au long des huit compositions originales du pianiste, pour culminer dans Il Bandolero stanco (le bandit fatigué). » – ffff – Michel Contat, *Télérama*

➤ **Jeudi 3 décembre à 20 h 30**
Théâtre Pierre-Fresnay
T.P. : 18 € / T.R. : 15 € / Carte : 13 €

Trio Joubran

JAZZ / DÈS 12 ANS



© Marc Ginot

Le Trio Joubran, trois frères de Palestine, musiciens mondialement sollicités, issus d'une famille qui, depuis quatre générations, vit à travers le « Oud », le fabrique, le joue, l'aime. L'arrière grand-père, le grand-père, le père et maintenant, les trois frères Samir, Wissam et Adnan font de cet instrument un savoir, une passion, une vie...

➤ **Vendredi 11 décembre à 20 h 30**
Théâtre Pierre-Fresnay
T.P. : 18 € / T.R. : 15 € / Carte : 13 €

Les Demi-Frères enchantent Nougaro

CHANSON / DÈS 12 ANS

Les Demi-Frères enchantent Nougaro, et nous aussi par la même occasion. Ils nous proposent une promenade poétique pour redécouvrir ses plus grands succès (*Toulouse, Cécile ma fille, Armstrong, Nougayork...*), mais aussi certaines perles, plus confidentielles. Un conseil, prenez bien votre souffle et laissez-vous griser par ces grands airs et ce vent de douce folie. Cela revigore !

➤ **Samedi 12 décembre à 20 h 30**
Théâtre de l'Aventure
T.P. : 17,60 € / T.R. : 14,30 € / Carte : 11,60 €



© Gérard Flantini



RÉSERVATION : 01 34 44 03 80

HORAIRE DES RÉSERVATIONS
MERCREDI : 10 H – 12 H ET 15 H – 17 H
JEUDI ET VENDREDI : 15 H 30 – 19 H

PENSEZ AU TARIF - DE 14 ANS
* Les enfants de - de 14 ans accompagnés de leurs parents pourront profiter d'un tarif à 6,50 € sur une sélection de spectacles.



+ d'infos
sur la saison sur
ermont.fr/culture

THÉÂTRE DE L'AVENTURE
1 rue Gambetta (croisement
des rues Gros-Noyer/Gambetta)

THÉÂTRE PIERRE-FRESNAY
PÔLE CULTUREL D'ERMONT
3 rue Saint-Flaive Prolongée
01 34 44 03 80
culture@ville-ermont.fr

ADJOINTE AU MAIRE
CHARGÉE DE LA CULTURE :
Mme Joëlle Dupuy



PÔLE CULTUREL
3 rue Saint-Flaive Prolongée
01 34 44 03 80 – ermont.fr/culture

Visage de l'art : une saison de conférences

Histoire du Cinéma à travers ses grands maîtres

PAR STEPHAN KREZINSKI

Lundi 2 novembre, clôturez le cycle sur l'Histoire du Cinéma avec la conférence *Naissance du montage ! Un « cut final »* des plus intéressants.

Les arts dans les anciennes capitales de l'Autriche-Hongrie (1848-1938)

PAR FLORENCE VARLOT

Lundi 9 novembre, rendez-vous pour une promenade architecturale dans la capitale autrichienne, Vienne.

Lundi 16 novembre, poursuivez la visite de Vienne sous un angle pictural, musical et littéraire.

Lundis 23 et 30 novembre, direction Prague, pour y découvrir son architecture, la peinture qui s'y est développée avec des incursions en sculpture, littérature et musique.

➤ **Les lundis à 14 h – TPF**
Abo : 30,80 € / Séance : 7,20 €

LES CIMAISES DU THÉÂTRE

Cette saison, six artistes ont été sélectionnés pour exposer leurs œuvres, sur une période de deux semaines, dans ce nouvel espace dédié aux artistes amateurs, au foyer du Théâtre Pierre-Fresnay.



Michèle Pellevillain

DU 2 AU 15 NOVEMBRE

L'artiste a déjà exposé ses œuvres dans plusieurs salons (Arami, Artvo...) et galeries et a reçu plusieurs prix (Prix de la ville d'Ermont, Prix Artistes français – Médaille de bronze section gravure). Pour la première fois, elle expose la série *Les reflets*. Particulièrement inspirée par la nature et son environnement, l'artiste propose une série de gravures sur métal.

➤ **Exposition dans le Foyer du Théâtre Pierre-Fresnay**
Entrée libre
Mercredi : 10 h > 12 h et 15 h > 17 h
Jeudi et vendredi : 15 h 30 > 19 h
30 min. avant chaque spectacle et séance de cinéma.

Pour en savoir plus sur les Cimaises du Théâtre, rendez-vous en page 23.

Les visites-conférences

La vie magnifique au palais de Tokyo

PROPOSÉE PAR FLORENCE DESHAYES

Ugo Rondinone, Ragnar Kjartansson et Mélanie Matranga se racontent...

➤ **Samedi 7 novembre à 14 h – Tarif : 5 €**

Le musée de Montmartre et les Jardins Renoir

AVEC FLORENCE VARLOT



La vieille demeure est des plus charmantes, à l'abri du tourisme de masse de la butte. Cette dernière a toujours attiré les artistes, français et étrangers. Peintures, affiches, revues, vieux panneaux ou comptoir en zinc permettent d'imaginer la vie bohème de cette faune sympathique, souvent venue de l'étranger comme Rippl Ronai de Hongrie ou Kupka de bohème orientale.

➤ **Vendredi 20 novembre à 11 h – Tarif : 20 €**

Renseignements au 01 34 44 03 86
Limite d'inscription 15 jours avant la visite.

L'ACTUALITÉ DE LA MÉDIATHÈQUE

Animation *Tout petit je lis aussi*

Pour les 6 mois – 3 ans

➤ **Samedi 7 novembre à 10 h**
Bibliothèque annexe André-Malraux

Pour les 18 mois – 3 ans

➤ **Samedi 28 novembre à 10 h 15 et 11 h**
Médiathèque intercommunale André-Malraux

• MÉDIATHÈQUE INTERCOMMUNALE
• ANDRÉ-MALRAUX
• 9 rue de la République
• 01 34 44 19 99 – mediatheques.valetforet.org
• BIBLIOTHÈQUE ANNEXE ANDRÉ-MALRAUX
• 9 bis allée Jean de Florette
• 01 34 14 97 32 – mediatheques.valetforet.org

Les Cimaises du Théâtre

Cette saison, six artistes ont été sélectionnés pour exposer leurs œuvres, sur une période de deux semaines, dans ce nouvel espace dédié aux artistes amateurs, au foyer du Théâtre Pierre-Fresnay.

DU 2 AU 15 NOVEMBRE MICHÈLE PELLEVILLAIN

L'artiste a déjà exposé ses œuvres dans plusieurs salons (Arami, Artvo...) et galeries et a reçu plusieurs prix (prix de la ville d'Ermont, prix Artistes français – médaille de bronze section gravure). Pour la première fois, elle expose la série *Les reflets*. Particulièrement inspirée par la nature et son environnement, l'artiste propose une série de gravures sur métal.



DU 16 AU 31 JANVIER MARTINE CANILLAC + THOMAS SERPA

Martine Canillac, enseignante en école élémentaire, propose des sculptures en terre et nous fait découvrir des œuvres représentant la femme, le couple et l'enfant : corps à la fois fragiles et puissants, entre le monde réel et l'imaginaire.



Thomas Serpa est un autodidacte talentueux. Ses dessins, fruits d'une enfance passée dans une cité HLM de la banlieue parisienne, parlent des liens entre la ville, le peuple et la nature. Cette exposition met

en lumière le peuple qui cherche son chemin, à travers une flore qui a repris ses droits sur l'urbain.



DU 19 MARS AU 3 AVRIL DANIEL BOUZARD + CAROLINE MICHAUD

Entrez dans les univers très différents de ces deux photographes amateurs.

Vingt ans durant, lors de ses déplacements professionnels en Amérique du Nord, Daniel Bouzard a photographié les scènes et les paysages urbains observés depuis sa chambre d'hôtel... Avec *Chambre avec vue*, il nous embarque dans le quotidien du voyageur.



Caroline Michaud présente *Paris romantique*, une série de clichés, entre photographie et bande dessinée. Promenade dans un Paris aux couleurs douces et harmonieuses, au détour des rues, des faubourgs et de la Seine.



DU 7 AU 22 MAI PHILIPPE TOUZIN

Cet ancien psychologue consacre aujourd'hui son temps libre à la peinture. Avec cette exposition riche en couleurs, il dévoile une partie de ses toiles, inspirées par le courant Abstrait. Couleur et transparence, sont les deux mots clés de son œuvre.



➤ EXPOSITION DANS LE FOYER DU THÉÂTRE PIERRE-FRESNAY

Entrée libre
Mercredi : 10 h > 12 h
et 15 h > 17 h
Jeudi et vendredi : 15 h 30 > 19 h
30 minutes avant chaque spectacle
et séance de cinéma.

Renseignements
au 01 34 44 03 80
et sur ermont.fr/culture

ADJOINTE AU MAIRE
CHARGÉE DE LA CULTURE :
Mme Joëlle Dupuy



• PÔLE CULTUREL
• 3 rue Saint-Flaive Prolongée
• 01 34 44 03 80 – ermont.fr/culture

CINÉMA PIERRE-FRESNAY

PLEIN TARIF : 6 € – TARIF - DE 14 ANS : 4 €

TARIF RÉDUIT (titulaires de la carte d'adhésion, étudiants, de 15 à 18 ans, demandeurs d'emploi, groupe de + de 10 personnes) : 4,60 € – CINÉ-JEUNESSE : 3,10 €

Le Cinéma Pierre-Fresnay propose, chaque semaine, deux jours de cinéma, le mardi et le mercredi, et une fois par mois une séance le dimanche et un ciné jeunesse le mercredi. Pour des films encore plus variés. 01 34 44 03 80

+ d'infos sur ermont.fr/culture/agenda/cinema

La vie en grand



Drame français de M. Vadepiéd Avec B. Guirassy, A. Bidanessy, G. Gouix... – Durée : 1 h 33 Film de clôture de la Semaine de la critique du Festival de Cannes 2015.

Adama est un adolescent de 14 ans. Il vit avec sa mère en banlieue parisienne. Il est en échec scolaire même si c'est un élève prometteur. Avec Mamadou, plus jeune que lui, ils vont inverser le cours de leurs vies.

Mardi 3 novembre à 18 h et 20 h 45

L'ère de l'Homme



Documentaire français de D. Grimblat – Durée : 1 h 30 **GRATUIT**

Projection-débat dans le cadre de la Semaine de la solidarité internationale et du développement durable. En présence d'un bénévole de l'association CCFD-Terre Solidaire et de l'Unicef, de Caroline

Louis du bureau d'études EcoAct et de Vincent Demarthe, Wild Touch Productions.

Le monde est entré dans l'ère de l'Homme. Après une lutte millénaire pour se préserver des aléas de la nature et la domestiquer, l'homme moderne est devenu la première force géologique de la terre jusqu'à provoquer le dérèglement climatique qui le menace...

Mardi 17 novembre à 20 h

Sicario



Thriller américain de D. Villeneuve – Avec E. Blunt, B. Del Toro, J. Brolin... – Durée : 2 h – Interdit aux moins de 12 ans.

La zone entre les États-Unis et le Mexique est devenue un territoire de non-droit. Kate, une jeune recrue idéaliste du FBI, y est enrôlée pour aider un groupe d'intervention d'élite dans la lutte contre le trafic de drogues.

Mercredi 25 novembre à 18 h (VF) et 20 h 45 (VOST)

Ciné-jeunesse

Hôtel Transylvanie 2



Film d'animation de B. Tartakovsky – Durée : 1 h 29 Dès 6 ans

Dracula et sa bande de monstres sont de retour ! Drac se fait du souci pour son petit-fils, Dennis : mi-humain mi-monstre. Alors, quand les parents du petit s'absentent, Drac fait appel à ses amis pour apprendre à Dennis à devenir un monstre, un vrai.

Dimanche 22 novembre à 16 h

L'étudiante et Monsieur Henri



Comédie française de I. Calbérac – Avec C. Brasseur, G. De Tonquédec, N. Schmidt... – Durée : 1 h 38

Monsieur Henri ne peut plus vivre seul dans son appartement parisien. Il accepte la proposition de son fils de louer une chambre à une jeune étudiante. Henri va se servir d'elle pour créer un véritable chaos familial...

Mercredi 4 novembre à 18 h et 20 h 45

L'homme irrationnel

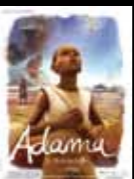


Drame et thriller américain de W. Allen – Avec J. Phoenix, E. Stone, P. Posey... – Durée : 1 h 36 – Film présenté hors-compétition au Festival de Cannes 2015.

Professeur de philosophie, Abe est un homme dévasté, qui a perdu toute joie de vivre. Peu après son arrivée dans l'université d'une petite ville, il entame deux liaisons, dont une avec Jill, sa meilleure étudiante. C'est alors que le hasard bouscule leur destin...

Mercredi 18 novembre à 18 h (VOST) et 20 h 45 (VOST)

Adama



Film d'animation français de S. Rouby – Avec les voix de A. D. Abdoulaye, P. N'Zonzi, O. Puccino... – Durée : 1 h 22

Adama, 12 ans, vit dans un village isolé d'Afrique de l'Ouest. Une nuit, Samba, son frère aîné, disparaît. Adama entame alors une quête qui va le mener au Nord, jusqu'aux lignes de front de la première guerre mondiale.

Mardi 1^{er} décembre à 18 h et 20 h 45

Mune : le gardien de la lune



Film d'animation de B. Philippon et A. Heboyan – Durée : 1 h 26 – Dès 6 ans

Mune est désigné malgré lui gardien de la lune. Mais il enchaîne les catastrophes et donne l'opportunité au gardien des ténèbres de voler le soleil. Avec Sohone, le gardien du soleil, et Cire, Mune part dans une quête extraordinaire !

Mercredi 25 novembre à 14 h 30

Vers l'autre rive



Drame français et japonais de K. Kurosawa – Avec E. Fukatsu, T. Asano, Y. Aoi... – Durée : 2 h 07 – Prix un certain regard au Festival de Cannes 2015.

Au cœur du Japon, Yusuke convie sa compagne à un périple à travers les villages et les rizières. À la rencontre de ceux qu'il a croisés sur sa route depuis ces trois dernières années, depuis ce moment où il s'est noyé en mer. Pourquoi être revenu ?

Mardi 10 novembre à 18 h (VOST) et 20 h 45 (VOST)

Belles familles



Comédie dramatique française de J.-P. Rappeneau – Avec M. Amalric, M. Vachy, G. Lellouche... – Durée : 1 h 53

Jérôme Varenne, qui vit à Shanghai, est de passage à Paris. Il apprend que la maison de famille d'Ambray est au cœur d'un conflit local. Il décide de se rendre sur place pour le résoudre...

Mardi 24 novembre à 18 h et 20 h 45

Seul sur Mars



Film de science-fiction américain de R. Scott Avec M. Damon, J. Chastain, K. Wiig... – Durée : 2 h 24

Lors d'une expédition sur Mars, Mark est laissé pour mort par ses coéquipiers. Mais il a survécu et va devoir tenter de survivre et trouver un moyen de contacter la Terre.

Mercredi 2 décembre à 17 h 30 (VF) et 20 h 45 (VF)

Et en décembre le Cinéma Pierre-Fresnay vous proposera *La Glace et le Ciel*, *Made in France*, *Fatima*,...

ADJOINTE AU MAIRE CHARGÉE DE LA CULTURE : Mme Joëlle Dupuy



POLE CULTUREL
3 rue Saint-Flaive Prolongée
01 34 44 03 80 – ermont.fr/culture

Les associations de seniors proposent de nombreuses activités, de la marche à pied à la peinture sur soie, en passant par des conférences ou encore des sorties, à retrouver dans le magazine *Évasion*, disponible au Centre communal d'action sociale (CCAS) et sur le site de la ville : ermont.fr.

Tous les vendredis

À partir de 8 h 30 : Le petit café de la maison de quartier. Maison de quartier des Espérances

À partir de 9 h 30 : pause café. Centre socio-culturel François-Rude

Tous les samedis

De 9 h à 12 h : ateliers de réparation au Repair Café (sous réserve de disponibilité des bénévoles). 254 rue Louis-Savoie



Tous les mardis du mois de novembre
Les 4 mardis de l'emploi.
Centre socio-culturel des Chênes

Du 2 au 6 novembre
Semaine bleue des seniors

Du 2 au 15 novembre
Les Cimaies du Théâtre
Exposition de Michèle Pellevillain
Foyer du Théâtre Pierre-Fresnay

Lundi 2
14 h : conférence *Visages de l'art*.
Théâtre Pierre-Fresnay
14 h : ateliers de réparation au Repair Café (sous réserve de disponibilité des bénévoles). 254 rue Louis-Savoie

Mardi 3
18 h et 20 h 45 : *La vie en grand*.
Cinéma Pierre-Fresnay

Mercredi 4
14 h : spectacle *Nos seniors ont du talent*.
Espace Yvonne-Printemps du Théâtre Pierre-Fresnay
18 h et 20 h 45 : *L'étudiante et Monsieur Henri*.
Cinéma Pierre-Fresnay

Vendredi 6
10 h 30 : conférence *Seniors, pour votre sécurité, ayez les bons réflexes*.
Espace Jeunesse

Samedi 7
10 h : *Tout petit je lis aussi*.
Bibliothèque annexe André-Malraux
14 h : visite-conférence au Palais de Tokyo.
20 h 30 : *Constellations*.
Théâtre Pierre-Fresnay

Lundi 9
14 h : conférence *Visages de l'art*.
Théâtre Pierre-Fresnay

Du 10 au 21 novembre
Exposition *Comprendre la COP 21*.
Médiathèque intercommunale André-Malraux

Mardi 10
18 h (VOST) et 20 h 45 (VOST) :
Vers l'autre rive.
Cinéma Pierre-Fresnay

Mercredi 11
10 h 30 : commémoration de l'Armistice.
Parc de la Mairie

Samedi 14
20 h 30 : *Le mariage de M. Weissmann*.
Théâtre Pierre-Fresnay

Dimanche 15
9 h : Ronde d'Ermont, en ouverture de la Semaine de la solidarité internationale et du développement durable
Complexe sportif Auguste-Renoir



13 h 15 : fête de quartier Centre-Ville/Jules-Ferry/Gros-Noyer/Calmettes.
Espace Yvonne-Printemps du Théâtre Pierre-Fresnay

Lundi 16
14 h : conférence *Visages de l'art*.
Théâtre Pierre-Fresnay

Mardi 17
20 h : *L'ère de l'Homme*.
Cinéma Pierre-Fresnay

Mercredi 18
15 h 30 : *Au loin*, dès 3 ans.
Théâtre de l'Aventure

18 h (VOST) et 20 h 45 (VOST) :
L'homme irrationnel.
Cinéma Pierre-Fresnay
20 h 45 : conseil municipal.
Mairie bâtiment B

Jeudi 19
De 8 h 30 à 15 h : Disco-Soupe.
Centre socio-culturel des Chênes

Vendredi 20
11 h : visite-conférences au Musée de Montmartre.

Du 21 au 27 novembre
Semaine européenne de réduction des déchets

Du 21 novembre au 5 décembre
Téléthon

Samedi 21
20 h 30 : *Silence*.
Théâtre de l'Aventure

Dimanche 22
14 h : fête de quartier *Show Tahiti*.
Complexe sportif Gaston-Rebuffat
16 h : *Hôtel Transylvanie 2*.
Cinéma Pierre-Fresnay

Lundi 23
14 h : conférence *Visages de l'art*.
Théâtre Pierre-Fresnay

Mardi 24
18 h et 20 h 45 : *Belles familles*.
Cinéma Pierre-Fresnay
20 h : rencontre parents-professionnels
8-12 ans, déjà adolescents ?
Espace Jeunesse

Mercredi 25
14 h 30 : *Mune : le gardien de la lune*.
Cinéma Pierre-Fresnay
18 h (VF) et 20 h 45 (VOST) : *Sicario*.
Cinéma Pierre-Fresnay

Vendredi 27
20 h 30 : soirée 95 Sounds Festival.
Espace Jeunesse

Samedi 28
10 h 15 et 11 h : *Tout petit je lis aussi*.
Médiathèque intercommunale André-Malraux
19 h : scène ouverte 95 Sounds Festival.
37 Bis (salle de concert de l'Espace Jeunesse)

Lundi 30
14 h : conférence *Visages de l'art*.
Théâtre Pierre-Fresnay
Dernier jour pour la participation au concours de crèches.

LISTE ENSEMBLE VIVONS ERMONT

Le Débat d'Orientations Budgétaires.

L'équipe de la Majorité municipale continue de travailler sur le Budget de la commune pour 2016, qui sera débattu et voté lors du Conseil municipal de décembre. Ce mois-ci, le Conseil aura à se prononcer sur le Débat d'Orientations Budgétaires, qui présente à la fois les grandes lignes du Projet de Loi de Finances pour 2016, la situation budgétaire de la ville et les principaux axes politiques retenus par notre Majorité pour l'année à venir.

Nous vous l'indiquons dans une précédente tribune, la situation budgétaire des collectivités territoriales s'est très fortement dégradée depuis six mois à cause, entre autres, de la baisse des dotations que nous inflige l'État. Ces pertes drastiques de recettes qui nous ont touché cette année nous ont d'ores et déjà amené à prendre une série de décisions difficiles mais nécessaires afin d'anticiper le plus sereinement possible les difficultés auxquelles nous sommes confrontés pour notre budget de 2016. Sans ces décisions, nous n'aurions pas pu équilibrer notre budget pour l'année prochaine.

Depuis plusieurs années, Ermont est reconnue comme étant l'une des communes les mieux gérées du département. Cette bonne gestion budgétaire à laquelle nous nous sommes employés année après année nous a permis d'encaisser le choc de ces baisses brutales de dotations de la part de l'État. D'autres communes n'ont pas cette chance et sont obligées de fermer des services ou d'abandonner des projets d'investissements.

Dans le cadre du Débat d'Orientations Budgétaires, notre Majorité, grâce à nos efforts de gestion, propose des priorités politiques claires, avec, entre autres : l'aide à la scolarité et au soutien scolaire, le développement de nos deux maisons de santé, le renforcement de notre sécurité avec l'arrivée de six caméras de vidéo-protection dites « nomades », le renouvellement de notre Agenda 21 local, la deuxième phase de la réhabilitation du Centre socio-culturel des Chênes, la construction d'un nouveau Conservatoire de musique, de théâtre et de danse, ou encore la création d'une nouvelle cantine et l'aménagement d'un Accueil de loisirs à l'école Victor-Hugo.

Afin de revenir plus en détail sur le contexte budgétaire actuel, qu'il soit national ou local, ainsi que sur les décisions que nous avons été amené à prendre et les priorités politiques que nous souhaitons vous proposer, nous publierons **courant novembre une « Lettre du Maire et de la Majorité municipale » spécifique**, que vous trouverez dans votre boîte-aux-lettres.

Ensuite, une fois le budget voté, nous organiserons au **premier trimestre 2016 une série de réunions publiques** pour venir directement parler avec vous des choix politiques que nous aurons effectués.

Le groupe de la majorité municipale

LISTE GÉNÉRATIONS ERMONT

Un nouveau départ

Pour des raisons personnelles et familiales, j'ai remis ma démission du Conseil municipal le 16 octobre 2015, ainsi que Carole CHESNEAU et Marine GILBERT.

En tout premier lieu, je tiens à remercier les Ermontoises et les Ermontois qui nous ont fait confiance lors des deux dernières élections municipales, en 2008 et en 2014. Nous avons eu à cœur de porter, durant toutes ces années, une parole différente dans cette assemblée, dans un contexte parfois difficile. Certains événements nous ont particulièrement marqué : la fermeture de l'école Pergaud, la mobilité des ATSEM, l'urbanisation à outrance autour d'Ermont-Eaubonne, l'incertitude sur les équipements de notre ville. Nous avons tenté de faire notre travail d'élu de terrain avec une passion pour Ermont toujours intacte.

Mais si certains cèdent leur place, d'autres sont prêts pour assurer la relève, et continuer le travail entrepris. Le groupe Générations Ermont ne conçoit pas le travail politique comme un exercice solitaire, ne prend pas un mandat pour un règne et nous souhaitons surtout rester fidèles à notre éthique de l'action politique. Alain FABRE, depuis le départ élu municipal à nos côtés, sera désormais épaulé par Raymond BOYER, Nicolas TCHENG et Thierry QUINETTE.

Les nouveaux élus font partie de notre équipe depuis plusieurs années, et ont aidé le travail des élus municipaux. Ce changement se fait donc dans la continuité. C'est une fierté pour nous de laisser notre siège à des personnes partageant notre passion pour Ermont, et notre projet collectif. Nous leur souhaitons un mandat tout autant passionnant que fut le nôtre, et autant de plaisir que nous en avons pris à exercer notre mandat.

Nous vous laissons en de bonnes mains, avec la fierté du travail accompli et l'espoir chevillé au cœur d'un nouveau départ pour notre ville.

Mathias TROGRIC
contact@generations-ermont.fr

LISTE ÉNERGIE CITOYENNE ERMONT

COP 21 : agissons maintenant !

La France accueille la COP 21 du 30 novembre au 11 décembre 2015.

En 130 ans, la température moyenne du globe a augmenté de 0,85°C.

Ce dérèglement s'accélère, provoquant de plus en plus de catastrophes climatiques. De 50 événements exceptionnels par an sur la période 1970-1985, on en enregistre 120 depuis 1995. La hausse du niveau des océans attendue pour la fin du siècle amènerait le recul des côtes françaises et l'engloutissement de la Camargue.

Mais cette température pourrait atteindre 4,8°C à l'horizon 2100 par rapport à la période 1986-2005, dans le scénario le plus pessimiste établi par le dernier rapport du GIEC (Groupe d'experts intergouvernemental sur l'évolution du climat), c'est-à-dire si les émissions de gaz à effet de serre continuent à leur rythme actuel.

Face à cette menace, de grands groupes industriels irresponsables préfèrent truquer les tests anti-pollution de leurs automobiles, au lieu de participer activement à la protection de notre environnement. Une pratique condamnable, qui pourrait bien n'être que la partie visible de l'iceberg.

Si rien n'est fait d'ici 2020, le réchauffement à long terme sera d'au moins 3°C car le CO₂ séjourné dans l'atmosphère un bon siècle.

Les objectifs fixés à la COP21 ne sont pas à la hauteur des enjeux. Il faut modifier en profondeur nos modes de production et de consommation.

À Ermont, nous renouvelons notre proposition de mettre en place un **Plan Local d'Action pour la Gestion de l'Énergie**.

En 2012, un document de la mairie listait les étapes... entre autres : Action 17, faire des économies d'énergies dans le patrimoine municipal. Le 15 décembre 2011, le conseil municipal ratifiait la signature de la convention « 5^e Combustible » du SIGEIF (Syndicat intercommunal pour le gaz et l'électricité en Île-de-France). L'idée du cinquième combustible est de considérer **les économies d'énergie comme un combustible** à part entière. Le SIGEIF propose un bilan énergie patrimonial à la suite duquel des axes de progrès seront préconisés, une étude d'optimisation tarifaire réalisée et un tableau de bord Énergie fourni à la collectivité. Il identifie également **les quinze bâtiments** méritant un travail plus approfondi. Les données nécessaires à la réalisation de ce bilan énergétique ont été fournies au SIGEIF en 2012. **Les premiers résultats ne sont toujours pas connus en novembre 2015 !!**

Nous n'avons plus de temps à perdre!

Patrice Lavaud
energie.citoyenne@laposte.net
http://energiecitoyenneermont.fr

Numéros utiles

↳ **Quand venir en mairie ?**

100 rue Louis-Savoie
BP 40083 - 95123 Ermont Cedex
01 30 72 38 38 - Fax 01 34 15 29 92
mairie@ermont.fr
Lundi au mercredi : 9 h - 12 h & 14 h - 17 h 30
Jeudi et samedi : 9 h - 12 h
Vendredi : 9 h - 12 h & 14 h - 16 h 30
Samedi : 9 h - 12 h pour l'État civil uniquement

↳ **Services municipaux**

- Action Éducative - **01 30 72 38 32**
- Centre socio-culturel des Chênes - **01 34 14 32 65**
- Centre socio-culturel François-Rude - **01 34 44 24 60**
- Communication, Information, Documentation & Archives - **01 30 72 38 27**
- Conservatoire Jacques-Juteau - **01 34 15 51 14**
- Musique / Théâtre / Danse
- Développement Durable - **01 30 72 38 52**
- État civil/Élections/Cimetière - **01 30 72 37 14**
- Jeunesse - **01 34 44 10 30**
- Point Cyb - **01 34 44 10 35**
- Espace loisirs jeunes - **01 34 44 10 36**
- Point information jeunesse - **01 34 44 27 30**
- CMEJ - **01 34 44 10 37**
- Maison de quartier des Espérances **01 34 15 75 07**
- Petite Enfance - **01 30 72 37 95**
- Pôle Culturel - **01 34 44 03 80**
- Politique de la Ville - **01 30 72 38 20**
- Prévention Santé - **01 30 72 31 78**
- Relations Publiques - **01 30 72 38 28**
- Services Techniques municipaux - **01 30 72 31 90**
- Sports - **01 34 44 10 30**
- Théâtres Pierre-Fresnay et de l'Aventure - **01 34 44 03 80**
- Urbanisme - **01 30 72 38 53**
- Vie de Quartier - **01 30 72 38 68**

↳ **Services d'urgence**

- Pompiers 18**
- Médecins** : • SAMU : **15**
- SOS Médecins du Val-d'Oise : **01 30 40 12 12 / 01 30 30 07 15**
- Centre antipoison** : **01 40 05 48 48**
- Vétérinaires (nuits, dimanches et jours fériés)**
Syndicat des vétérinaires : **08 92 68 99 33**
- Pharmacies de garde** : des gardes sont organisées les dimanches, jours fériés et nuits. Les coordonnées des pharmacies de garde sont apposées sur votre pharmacie habituelle.

↳ **Permanences de vos élus**

- **M. le Maire reçoit en mairie tous les samedis, de 9 h à 12 h sur rendez-vous.**
- **Adjoints au Maire** : sur rendez-vous en mairie.
- **Conseillers départementaux du Val-d'Oise** : Xavier Haquin et Aurore Jacob - Permanence sur rendez-vous en mairie principale, chaque premier samedi du mois de 10 h à 12 h. **Prochaines permanences** : samedis 7 novembre et 5 décembre. Prenez rendez-vous au **01 34 25 30 14** ou par mail à l'adresse carole.bakour@valdoise.fr
- **Député** : Gérard Sebaoun - Permanence sur rendez-vous en mairie bâtiment A, chaque deuxième vendredi du mois à partir de 18 h. **Prochaines permanences** : 13 novembre et 11 décembre. Prenez rendez-vous au **06 28 65 75 20**, par mail à l'adresse gsebaoun@assemblee-nationale.fr ou par courrier : Gérard Sebaoun - Assemblée nationale, 126 rue de l'Université, 75355 PARIS 07 SP

↳ **Établissements publics**

- Bibliothèque annexe
André-Malraux - **01 34 14 97 32**
- Centre communal d'action sociale - **01 30 72 38 50**
- Communauté d'agglomération Val-et-Forêt - **01 34 44 82 00**
- Médiathèque intercommunale
André-Malraux - **01 34 44 19 90**
- Syndicat Émeraude - **01 34 11 92 92**


↳ **Collecte des objets encombrants**

Les jours de ramassage des objets encombrants diffèrent selon votre secteur d'habitation.
Secteur 1 : 17 novembre et 15 décembre 2015
Secteur 2 : 18 novembre et 16 décembre 2015
Secteur 3 : 19 novembre et 17 décembre 2015
Secteur 4 : 20 novembre et 18 décembre 2015

Le dépôt des objets encombrants se fait uniquement la veille après 19 h. Merci de ne les déposer sur les trottoirs qu'aux jours et heures prévus. Vous trouverez le plan et le calendrier annuel du ramassage des objets encombrants sur www.ermont.fr ou www.syndicat-emmaude.com.

Pour les déchets spéciaux, pensez à les déposer à l'Éco-site du Plessis-Bouchard

Syndicat Émeraude - Éco-site
12 rue Marcel-Dassault - Parc d'activité des Colannes - 95130 Le Plessis-Bouchard
01 34 11 92 92
contact@syndicat-emmaude.com



↳ **Espace info énergie**

Permanence à Ermont
Chaque 1^{er} jeudi du mois, sur rendez-vous, de 16 h 15 à 19 h.
Mairie bâtiment A - 100 rue Louis-Savoie
BP 40083 - 95123 Ermont Cedex
01 30 38 07 30

Espace info énergie
Pact Val-d'Oise - 13 boulevard de l'Hautil
95092 Cergy-Pontoise
01 30 32 97 21 - Fax 01 30 38 38 05
infoenergie.org

Service municipal Développement Durable
01 30 72 38 52
developpementdurable@ermont.fr




↳ **Forces de l'ordre**

Hôtel de Police
201 rue Jean-Richepin - BP 82
95123 Ermont Cedex - **01 30 72 66 66**
Ouverture du commissariat et dépôt de plainte 24 h/24.

Police municipale intercommunale
Numéro unique : **01 34 44 82 98**
76 avenue du Général Leclerc - 95390 Saint-Prix
Accueil du public du lundi au vendredi, de 9 h à 12 h et de 14 h à 17 h.
La brigade intercommunale est joignable du lundi au samedi, de 8 h à 23 h, et le dimanche, de 9 h à 20 h.

Poste d'Ermont
7 rue de la Réunion - 95120 Ermont
Accueil du public du lundi au vendredi, de 9 h à 12 h et de 14 h à 17 h.

État civil

Afin de respecter la vie privée de chacun, la publication de l'ensemble de ces événements ne paraît dans cette rubrique qu'après autorisation des personnes concernées.

NAISSANCES

- I SEPTEMBRE**
4 : Cilia Crinière
11 : Kellyne Fernandes da Moura
12 : Thao Casals
13 : Jean-Joseph Kumbedi
14 : Olivia Marchal
17 : Victor Buruiana - Marwa El Aguid
Seyha Nguyen Heng
20 : Lina Aoudia - Amayes Meghziifene
21 : Joulia Malka
25 : Robin Villemin
26 : Pauline Henry - Mahmadou Nimaga
Ram-Evann Toti
29 : Marceau Huynh Sauget
30 : Shahine Amenzou - Héroïse Estrade
Adam Malih

I OCTOBRE

- 2 : Aton Gnoui
4 : Cassandre Cao
9 : Imrane Dogboe

MARIAGES

- I SEPTEMBRE**
12 : Hamed Ba et Safiétou Diop
Maxime Baltazard et Pauline Billotte
Thierry Caffiers et Christine Lellort
Patrick Le et Laetitia das Neves
18 : Nicolas Simonnet et Danièle Gnahore
19 : Jacques Montanari et Aichata Sidibe
Râfik-Djelloul Oulmou et Linda Ait Mansour
26 : Benjamin Eyraud et Christelle Freitas
- I OCTOBRE**
2 : Chérif Diedhiou et Alycia Romeo
3 : Jérôme Boullé et Nada Naoum
Renaud Lambert et Elodie Alexandre
10 : Thomas Lang et Aline Machado
Benedetti

DÉCÈS

- I JUILLET**
26 : Odile Lambert (52 ans)
- I AOÛT**
19 : Jacky Dupont (73 ans)
- I SEPTEMBRE**
4 : Denise Vangel, veuve Provot (80 ans)
15 : Marie Rose Poirier, veuve François (94 ans)
19 : Jacques Maltot (85 ans)
27 : Lionel Sellier (61 ans)

* Les enfants nés à Ermont dont les parents résident dans une autre commune ne sont pas répertoriés.



FATOUMATA SYLLA LA CITOYENNETÉ À L'HONNEUR

DES DÉBUTS PROMETTEURS

Jeune Ermontoise de 21 ans, Fatoumata prend son rôle de citoyenne très à cœur.

Depuis le collège, elle désire intégrer le Conseil municipal d'enfants et de jeunes (CMEJ). Après avoir renoncé, surtout par timidité, ce n'est qu'en classe de terminale qu'elle décide de se lancer après le retour d'expériences positives de ses amis et de son frère. En 2011, elle est élue pour deux ans. Durant son mandat, elle participe à de nombreuses actions, dont notamment une distribution de repas avec la Croix-rouge, une visite aux enfants malades de l'hôpital de Margency et une animation sur l'eau (dégustation à l'aveugle) dans le cadre de la Semaine de la

solidarité internationale et du développement durable. Elle a également l'occasion d'effectuer une mission dans le pays nimois afin de participer à la reconstitution d'un château historique.

TOUJOURS EN QUÊTE DE CITOYENNETÉ

Une fois son mandat au CMEJ terminé, la soif de citoyenneté de Fatoumata ne s'arrête pas là. Elle souhaite entrer à l'Association nationale des conseils d'enfants et de jeunes (Anacej). En décembre 2013, elle intègre l'association en cours de mandat, grâce au soutien de Francis Parot du CMEJ.

Moins d'un an plus tard, cette Ermontoise se rend à Bâle en Suisse, avec des centaines d'autres jeunes européens, afin

de participer à la Conférence des parlements de jeunes (CPJ), organisée tous les ans par la Fédération Suisse des Parlements des Jeunes, dont le thème cette année était la «Diversité géniale». L'objet de cette conférence est de rassembler les jeunes engagés au sein des parlements de jeunes de toute la Suisse, afin qu'ils puissent dialoguer ensemble et échanger autour de leurs pratiques. Cet événement, proposé tous les ans est aussi ouvert aux jeunes engagés d'autres pays, Fatoumata a donc partagé ces débats avec les jeunes suisses. Dans ce cadre, Fatoumata aide à l'élaboration de la campagne «Rajeunis la politique suisse», visant à encourager l'implication des jeunes dans les parlements des jeunes. Pour cela,

les sept conseillers fédéraux de la région de Bâle ont été relookés «à l'image de jeunes d'aujourd'hui». Elle participe également au workshop «Comment trouver une relève pour ton Parlement ?». Une expérience très enrichissante pour Fatoumata, qui lui permet de découvrir le fonctionnement des parlements de jeunes en Suisse. «L'ambiance qui régnait dans cette conférence m'a frappée ainsi que l'ambiance conviviale entre les parlements ! Alors qu'ils ne se connaissaient pas, les différents participants étaient très ouverts à l'échange et au débat. Je dois avouer que j'appréhendais un peu le voyage au départ, j'étais seule mais malgré ma petite timidité, je me suis très vite intégrée au groupe !»

LA CONSÉCRATION

Le 28 mars dernier, l'Association nationale des membres de l'Ordre national du mérite lui décerne le prix du civisme et de la citoyenneté. Une récompense pour un engagement de plusieurs années. De cet engagement, la jeune Ermontoise ne retient que du positif : s'investir dans des projets qui lui tenaient à cœur, se rendre utile et surtout représenter la jeunesse de sa ville, qu'elle apprécie beaucoup. Aujourd'hui, Fatoumata poursuit des études de biologie à l'Université de Cergy, mais la citoyenneté reste sa vocation première.

QUELQUES DATES

- 2011-2013 : CMEJ Ermont
- 2014 : début du mandat à l'Anacej
- Décembre 2014 : voyage en Suisse
- 28 mars 2015 : remise du prix de la citoyenneté à Osny

• anacej.assoc.fr