

# Ermont

L'INFORMATION MUNICIPALE

# magazine



## La prévention santé à Ermont



### ACTUS

### ACTUS

### PORTRAIT

Semaine des droits des femmes du 6 au 13 mars

➤ page 9

3<sup>e</sup> Forum Contributif d'Ermont samedi 23 mars

➤ page 10

Jacque Gambier, l'« As » de la fête

➤ page 28

**AVENIR IMMOBILIER**

**ORPI**  
SOLUTIONS IMMOBILIERES



**SOLUTIONS IMMOBILIERES**  
À votre service depuis 30 ans

**TRANSACTION**  
**01 30 72 01 63**  
avenirermont@orpi.com

**LOCATION - GESTION**  
**01 30 72 52 53**  
avenirgestion@orpi.com

**29 rue de Stalingrad 95120 ERMONT**

**ARMONY** cuisine



**C.D.C AGENCEMENT**

**CUISINE • DRESSING •  
COMPOSABLE**

**32 BIS, RUE DE STALINGRAD  
95120 ERMONT  
01 34 14 45 92  
CDC.AGENCEMENT@ORANGE.FR**

**-15% SUR LES CUISINES\***  
JUSQU'AU 30 MARS 2019 INCLUS

\* voir conditions en magasin



**Capio Clinique Claude Bernard**



- CHIRURGIE
- CHIRURGIE ROBOTIQUE
- ORTHOPEDIE - HYPERSPECIALISTES
- MATERNITE / NEONATOLOGIE
- MEDECINE
- ENDOSCOPIE
- CENTRE HEMODIALYSE
- CENTRE D'ASSISTANCE MEDICALE A LA PROCREATION
- KINESITHERAPIE REEDUCATION
- LABORATOIRE D'ANALYSES MEDICALES
- RADIOLOGIE SCANNER/IRM

**URGENCES 24h/24 : 01-30-72-35-17**

**9 avenue Louis Armand - 95120 ERMONT**

A 200 mètres de la Gare RER Ermont/Eaubonne

**Tél : 01 30 72 34 34**

[www.clinique-claude-bernard.fr](http://www.clinique-claude-bernard.fr)



Capio Clinique Claude Bernard



**MATIN MALIN**

Magasin de linge de maison à Ermont

OUVERT DU MARDI AU SAMEDI  
de 10h à 13h et de 14h30 à 19h



**8 rue de l'Église, 95120 ERMONT**  
**09 83 67 00 94**

■ Éditorial	p. 3
■ Retour en images	p. 4
■ Actus	p. 6
■ <b>DOSSIER</b>	
La prévention santé à Ermont	p. 13
■ Vie locale	p. 17
■ Culture	p. 20
■ Agenda	p. 24
■ Vie pratique	p. 25
■ Tribunes du conseil municipal	p. 26
■ Portrait	
I Jacque Gambier	p. 28



Évelyne Barazzutti nous a quittés brutalement des suites d'une intervention chirurgicale. Ermontoise de toujours, elle s'impliquait au quotidien dans la vie de la cité, qu'il s'agisse des amicales de locataires qu'elle représentait au conseil d'administration de l'Office d'HLM ou de son quartier des Carreaux dont elle animait le conseil. Membre de la liste de la majorité municipale, elle était malheureusement la première non élue, ce qui ne l'empêchait pas de participer aux commissions municipales, aux réunions de majorité, et surtout à toutes les fêtes et animations de la commune. Son dynamisme et son attachement à sa commune en faisaient une personnalité irremplaçable. J'adresse les condoléances de la municipalité à sa famille et ses proches.  
Hugues Portelli

**Si vous ne recevez pas normalement le magazine municipal, contactez la société Champar au n° vert suivant 0 800 07 12 50.**

## Investir sans s'endetter

La politique d'investissement de notre commune repose sur deux principes.

Le premier est l'autofinancement.

Compte tenu de la non-automaticité des aides des autres collectivités publiques (État, Région, Département), pour ne pas parler de l'intercommunalité, qui réserve ses fonds de concours aux anciens membres de cet établissement, la commune doit se constituer une réserve financière capable de prendre en charge une bonne partie des dépenses et de ne pas recourir systématiquement à l'emprunt, qui est synonyme d'endettement. Fin 2018, c'est près de 13 millions d'euros qui sont ainsi capitalisés.

Une partie de cette réserve sera utilisée pour financer la rénovation du complexe sportif Raoul Dautry. Cette rénovation coûtera près de 9 millions d'euros et se terminera en 2023. Dès à présent les padels ont été construits et cette année c'est le tour du terrain de football et de la piste d'athlétisme.

Le second principe est le recours au co-financement par d'autres collectivités. Ermont a ainsi obtenu l'aide de l'État pour les travaux de sécurisation des écoles. La Région et le Département ont largement subventionné (à hauteur de 914 000 € pour la Région et 475 000 € pour le Département) le nouveau conservatoire de musique, danse et théâtre, qui ouvrira ses portes à l'automne.

Après un excellent travail des services et le lobbying nécessaire auprès des autorités régionales, j'ai obtenu le financement au taux maximum de la Région (un million d'euros) complété par le Département (340 000 €) de la nouvelle ferme pédagogique qui ouvrira elle aussi ses portes à la fin de l'année.

Autant d'investissements lourds sur des projets nécessaires à notre ville qui voient le jour sans que notre ville ne soit endettée.



**Hugues PORTELLI,**  
votre Maire

Magazine de la ville d'Ermont édité par la Direction de la Communication, de l'Information, de la Documentation et des Archives de la ville d'Ermont – Mairie, 100 rue Louis-Savoie, BP 40083, 95123 Ermont Cedex – 01 30 72 38 38 – mairie@ville-ermont.fr – ermont.fr – Directeur de la publication : Hugues Portelli – Rédactrice en chef : Sophie Gaultier – Comité de rédaction : Nathalie Morelle, Iram Nazir, Xavier-Alexandre Reliant – Photographies : Mairie d'Ermont – Infographie : Clément Guitteau, Iram Nazir – Réalisation de la maquette : scoopcommunication – 585 rue de la Juine, 45160 Olivet – 02 38 63 90 00 – Mise en page de la maquette : RDVA – 14 rue de Paris – 95330 Domont – 01 39 90 10 00 – Régie publicitaire : Cithéa Communication – 01 53 92 09 00 – Impression : RAS – 95400 Villiers-le-Bel – 01 39 33 01 01 – Tirage : 16 000 exemplaires – Publication mensuelle – Distribution : Champar – Dépôt légal : mars 2019 – ISSN : 0296-015X.





## APRÈS-MIDI DU ZAPPING

10 JANVIER

L'après-midi du zapping, événement de sensibilisation et de prévention auquel étaient conviés tous les lycéens de la commune afin d'aborder les thématiques du sida, des IST, de la contraception et de la sexualité en général, était de retour à Ermont !



Extraits de télévision, quiz interactif et rencontres avec des spécialistes de la prévention : un trio gagnant que l'association utilise pour allier l'utile et l'agréable et sensibiliser les 237 jeunes qui ont assisté à cette après-midi sur les enjeux liés au sida et à la sexualité.



## LES CENTRES SOCIO-CULTURELS ONT FÊTÉ LES ROIS

19 ET 26 JANVIER

Petits et grands étaient invités à déguster la galette des rois dans les centres socio-culturels et la maison de quartier autour d'animations et de jeux en famille.



## THÉ DANSANT

31 JANVIER

Pour leur premier thé dansant de l'année, les seniors ont assisté au spectacle « French Kiss », de la Compagnie ADM Spectacles.



## DÉMOS : CÉRÉMONIE DE REMISE DES INSTRUMENTS 6 FÉVRIER

Monsieur le Maire a remis les instruments aux 48 petits musiciens en herbe composant la deuxième saison de Démon (Dispositif d'éducation musicale et orchestrale à vocation sociale).



## LOTO

12 FÉVRIER

C'est nouveau, le CCAS proposait un loto. Une occasion supplémentaire, pour les seniors, de passer un moment convivial, avec des cadeaux à la clé !



## CINÉ SAINT-VALENTIN

14 FÉVRIER

Plus de 300 personnes étaient présentes à la première édition du Ciné Saint-Valentin au Cinéma Pierre-Fresnay !

Au menu : projection de *L'Incroyable Histoire du Facteur Cheval*, boisson offerte et surprise.



## RECRUT'JEUNES

ERMONT 16-30 ANS

20 FÉVRIER

Une grande première à l'Espace Jeunesse : une rencontre entre les professionnels de la ville et plus de 150 jeunes de 16 à 30 ans pour favoriser l'emploi local à Ermont.



## CINÉ P'TIT DÉJ'

17 FÉVRIER

Lors du tant attendu ciné p'tit déj', les enfants ont pu profiter d'un petit-déjeuner offert et de la projection des *Ritournelles de la chouette*. Une matinée dominicale des plus agréables !



Monsieur le Maire et les agents municipaux présents lors de la manifestation.

# Plan anti-gaspi dans les cantines

Un des piliers de l'Agenda 21 2018/2020 est la lutte contre le gaspillage alimentaire dans les restaurants scolaires. Débutée en 2018 avec des pesées alimentaires, elle prend forme en 2019 avec un programme concret d'actions défini par l'équipe de pilotage composée du personnel de restauration scolaire, d'animateurs et d'ATSEM autour des élèves en charge de l'Éducation et du Développement durable et des chefs de service concernés.

## DES CONSTATS PRÉOCCUPANTS

La Direction de l'Action Éducative a mis en place des campagnes de pesées dans tous les restaurants de la ville entre juin et octobre 2018 afin de quantifier le gaspillage alimentaire et d'en identifier les causes principales. Les deux études sur cinq jours nous donnent de grandes tendances : le manque de consommation des entrées, du pain, des légumes et féculents accompagnant le plat principal. Face à ces constats, le comité de pilotage a construit un programme d'actions sur deux ans (modifications de procédures, projets multi-acteurs, sensibilisation et formation). Celles-ci concernent tous les aspects : le travail sur les menus, l'optimisation des commandes, le suivi des stocks, les pratiques de présentation, la sensibilisation des élèves, la gestion des invendus et des déchets.

**Lors d'une pesée réalisée sur 5 jours, il est apparu que l'on pouvait jeter jusqu'à 139 g par convive et par repas, soit 43% du repas pour les élèves de maternelle et 33% pour les élèves d'élémentaire.**

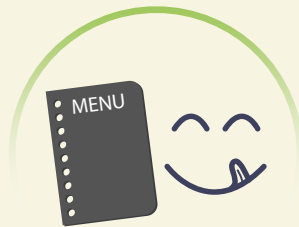
## LE PLAN D' ACTIONS



Former les animateurs à l'initiation au goût et développer une information plus complète sur les aliments proposés.



Harmoniser les consignes pour la distribution du pain en maternelle et en élémentaire, aider les enfants à mieux mesurer ce qu'ils prennent en fonction de leur faim.



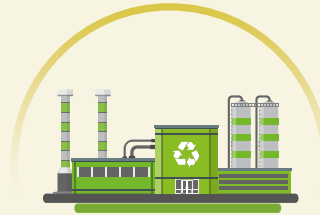
Adapter la trame des menus au goût des enfants, revoir la présentation de certains produits, baisser la fréquence des plats les moins appréciés.



Permettre aux enfants de doser leur assaisonnement selon leurs goûts et initier au goût.



2  
0  
2  
1



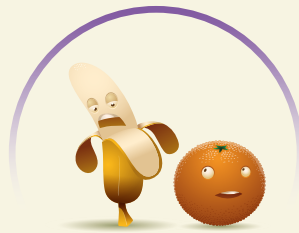
Remobiliser les enfants-référents avec une visite d'une recyclerie et de l'usine d'incinération des déchets.



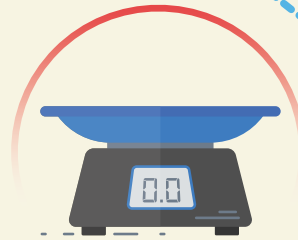
Mettre en place une table de troc pour donner les aliments non touchés.



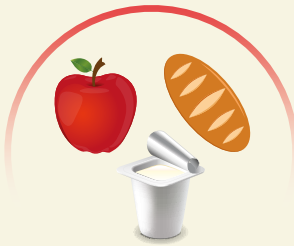
Couper le fromage à la demande.



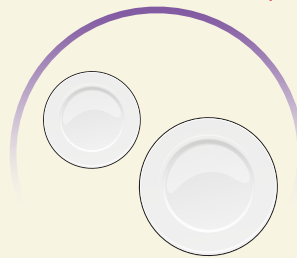
Sensibiliser les enfants à la qualité des nutriments de manière ludique via des animations.



Mettre en place une pesée pour évaluer les premiers résultats de l'action.



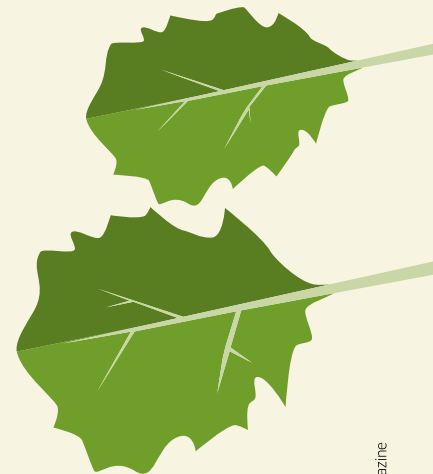
Réguler la commande des goûters par rapport au nombre d'enfants présents.



Adapter les portions des plats aux besoins des enfants et mettre en place des assiettes petites et grandes faims.



Réaliser une étude sur le confort apporté aux convives dans l'ensemble des salles de restaurant (étude sonore, sondage...).



••• DIRECTION DE L'ACTION ÉDUCATIVE  
••• 100 rue Louis-Savoie - 95120 Ermont  
••• 01 30 72 38 32 - ermont.fr

## Police : une brigade de soirée

Afin d'assurer une protection maximale sur le territoire, en complémentarité avec la Police Nationale, la Police Municipale a mis en place une brigade de soirée. Tous les soirs, les agents effectuent des patrouilles jusqu'à 22h (sauf dimanche et hors périodes de vacances scolaires) pour surveiller la voie publique, les lieux ouverts au public et les parties communes des bailleurs d'immeuble.

### Nouveaux horaires pour l'accueil du public

**Police Municipale d'Ermont** : 1 rue Saint-Flaive Prolongée

**Accueil physique et téléphonique du public** : 01 30 72 94 60

**Lundi, mardi, mercredi et jeudi** : de 8h30 à 12h – de 13h30 à 18h

**Vendredi** : de 8h30 à 12h – de 13h30 à 17h

**En dehors des horaires de l'accueil**, composer le 06 19 40 52 37

**Après 22h** ou en cas d'urgence : composer le 17



## Un pas vers l'emploi

Pôle emploi, la Mission locale Vallée de Montmorency et la ville d'Ermont se mobilisent pour le quartier des Chênes.

**Judi 28 mars** de 9h à 16h, les habitants du quartier pourront rencontrer des entreprises qui recrutent, bénéficier des conseils des agents Pôle emploi et participer à un atelier pour utiliser Internet dans sa recherche d'emploi au Centre socio-culturel Les Chênes.

Une centaine d'offres d'emploi seront présentées.

## Conseil municipal

Le conseil municipal se déroulera **jeudi 21 mars** à 20h45 en salle du conseil (mairie annexe – bâtiment B). Le conseil municipal est ouvert au public.

## Une aide pour les jeunes

Vous êtes valdoisien, vous avez moins de 26 ans, et votre parcours scolaire ou universitaire est exemplaire, vous avez besoin d'un soutien pour le poursuivre, et réaliser ainsi vos aspirations professionnelles ? Inscrivez-vous au 7<sup>e</sup> prix de l'égalité des chances du Conseil départemental du Val-d'Oise jusqu'au mercredi 3 avril !

À l'issue d'un processus de sélection, les lauréats se verront remettre une dotation financière leur permettant de réaliser un projet professionnel ou en lien avec leurs études.

➤ Renseignements au 01 34 25 35 96  
ou [egalitedeschances@valdoise.fr](mailto:egalitedeschances@valdoise.fr)

## 1, 2, 3, plongez !



**Samedi 23 mars**, rendez-vous à la piscine municipale Marcellin-Berthelot (rue Berthelot), dès 18h pour la traditionnelle Nuit de l'eau. Au programme, jusqu'à 22h, des animations festives, ludiques, et solidaires. La soirée débutera par une baignade libre en musique et des baptêmes de plongée pour les enfants à partir de 8 ans avec le club de

plongée d'Ermont (APSM). Vous pourrez ensuite assister au spectacle de ballets aquatiques par l'association Ermont natation artistique (ENA), et enfin, un ballet nautique humoristique avec les maîtres-nageurs, papas, frères et copains des nageuses de l'ENA clôturera la soirée. Les dons récoltés seront versés à l'Unicef, au profit des enfants en Haïti.

## Karaoké

**Judi 21 mars**, de 14h à 17h, les seniors sont invités à donner de la voix au Centre socio-culturel Les Chênes, au cours d'un karaoké concocté spécialement pour eux.

➤ Les places sont limitées et les inscriptions obligatoires au 01 30 72 38 47 (gratuit).

## Associations

### BOURSE AUX VÊTEMENTS

La prochaine bourse aux vêtements se tiendra **mardi 12 mars**, de 16h à 20h, et **mercredi 13 mars** de 10h à 17h au Théâtre Pierre-Fresnay.

### CONCERT

Les chœurs de Beauchamp dirigés par Bérénice Blackstone vous convient **vendredi 29 mars** à 20h30 en l'église Saint-Flaive pour une heure musicale autour du compositeur Gabriel Fauré.

➤ Entrée libre  
Association pour la Promotion des arts sacrés à Ermont :  
01 30 72 42 55



# Égalité Femmes-Hommes : hier, aujourd'hui et demain ?

Du 6 au 13 mars, rendez-vous dans les centres socio-culturels et la maison de quartier pour des activités variées.

## DU 4 AU 8 MARS (SAUF MERCREDI)

➤ **Au Centre socio-culturel Les Chênes**  
De 14h à 17h : ateliers théâtre et marionnettes pour les familles. Création d'un spectacle : écriture, fabrication et enregistrement d'une bande-son !

## MERCREDI 6 MARS

➤ **Au Centre socio-culturel Les Chênes**  
15h : atelier famille autour des textes du spectacle.

De 16h à 17h : spectacle familial *Murmures amoureux*, basé sur des témoignages à partir de parcours de vie de personnes âgées et leurs visions du couple.

## MERCREDI 6 ET LUNDI 11 MARS

➤ **Au Centre socio-culturel Les Chênes**  
Mercredi 6 de 14h-18h et lundi 11 mars de 18h-21h : l'association Franco/berbère d'Ermont vous propose des ateliers et une exposition sur le tissage, illustrant l'évolution et l'émancipation de la Femme Berbère au fil des années.

## JEUDI 7 MARS

➤ **Au Centre socio-culturel François-Rude**  
De 14h à 17h30 : exposition pour les familles *À nos marques ! Histoires de publicités*, animée par l'association le CORIF.

## VENDREDI 8 MARS

➤ **À l'Espace Anatole-France**  
(36 rue de Stalingrad)  
Inscriptions gratuites au CCAS : 01 30 72 38 47 – Places limitées.  
De 14h à 16h : atelier de jeux d'écriture à destination des adultes et des seniors animé par l'écrivain Pierre Luneval.

➤ **Au Complexe sportif Gaston-Rebuffat**  
Inscriptions à l'Espace Jeunesse  
De 14h à 18h : tournoi de football en salle pour les 11-17 ans et animations sportives en musique entre les matchs.

De 18h à 21h : initiations au street workout et animations sportives pour adultes et ados à partir de 16 ans avec les associations Les Spartiates Clan et AS Ermont Football.

## SAMEDI 9 MARS

➤ **Au Théâtre Pierre-Fresnay.** Inscriptions auprès des accueils des CSC et de la MDQ  
À 20h30 : spectacle pour revisiter l'histoire de la Femme des années 1950 à nos jours dans la pièce *Et pendant ce temps, Simone veille !*



© DR

## LUNDI 11 ET MARDI 12 MARS

➤ Dans les centres socio-culturels et à la Maison de quartier des Espérances  
De 16h45 à 17h45 : pendant le temps d'accompagnement à la scolarité, enquête des enfants sur l'espace partagé entre les filles et les garçons dans les cours d'école.

## MARDI 12 MARS

➤ **Au Centre socio-culturel Les Chênes**  
À 20h : conférence / débat pour les adolescents et les adultes sur les mutilations faites aux femmes et le mariage forcé, animée par la Fédération nationale GAMS et l'association Excision Parlons-en.

## TOUT AU LONG DE LA SEMAINE

- Venez visiter l'exposition *À nos marques !*
- Partagez vos histoires, expériences, anecdotes... Quelle a été et quelle est la place de la Femme, de l'Homme au sein de votre famille ? Restitutions en image, à l'écrit ou à l'oral.
- Venez découvrir une exposition permettant de déconstruire les idées reçues sur les violences faites aux femmes.

La semaine des droits des femmes et de l'égalité se déroule toute l'année à Ermont ! Ballet nautique humoristique masculin dans le cadre de la nuit de l'eau, samedi 23 mars à la piscine municipale (plus d'infos page 8).

**EGALITÉ**  
**FEMMES HOMMES**  
DU 6 AU 13 MARS  
DANS LES CENTRES SOCIO-CULTURELS & LA MAISON DE QUARTIER

**HIER AUJOURD'HUI, ET DEMAIN ?**

EXPOSITIONS  
PROJECTIONS / DÉBATS  
SPECTACLES  
ATELIERS  
TOURNOIS SPORTIFS

## MERCREDI 13 MARS

➤ Dans les centres socio-culturels et à la Maison de quartier des Espérances  
De 14h à 17h30 : jeux en famille « Au Pays d'Equitea » autour d'épreuves ludiques sur les inégalités Femmes/Hommes.

➤ **Au Centre socio-culturel François-Rude**  
De 19h à 20h30 : « L'égalité en questions »  
Quiz interactif et échanges pour les adolescents à partir de 12 ans et les parents sur l'égalité Femmes/Hommes.

Centre socio-culturel Les Chênes  
9 rue Utrillo – 01 34 14 32 65

Centre socio-culturel François-Rude  
Allée Jean de Florette – 01 34 44 24 60

Maison de quartier des Espérances  
112 rue du 18 juin – 01 34 15 75 07

# Construisons ensemble la ville de demain

Le Forum Contributif, événement participatif et festif, est de retour à Ermont ! La 3<sup>e</sup> édition se déroulera samedi 23 mars de 9 h à 19 h à l'Espace Jeunesse d'Ermont, sous le signe de la jeunesse. L'objectif de cette journée est de mettre en avant des projets d'intérêt collectif et d'aider les porteurs de projets à résoudre les défis qu'ils rencontrent lors d'ateliers de créativité. Des temps conviviaux et des animations tous publics compléteront le programme.



Rendez-vous  
samedi 23 mars  
à l'Espace Jeunesse



## COMMENT PARTICIPER À UN ATELIER DE CRÉATIVITÉ ?

- 1 Inscrivez-vous au Forum Contributif (voir page suivante).
- 2 Repérez le ou les ateliers qui vous intéressent et son / leur(s) horaire(s).
- 3 Présentez-vous à l'Espace Jeunesse quinze minutes avant le début de l'atelier.
- 4 Laissez-vous guider par les animateurs !

Les ateliers durent environ deux heures avec vingt participants maximum.



## PROGRAMME DES ATELIERS DE CRÉATIVITÉ

10H-12H

### ATELIER DE CRÉATIVITÉ SESSION 1

(1 ATELIER AU CHOIX)

#### Projet professionnel

Construisons ensemble de nouveaux outils pour aider les jeunes à élaborer leur projet professionnel et à mieux identifier les outils existants avec les informateurs de l'Espace Jeunesse et le Pôle ressources ville et développement social du 95.

#### Fabrication 3D

Imaginons ensemble comment utiliser l'imprimante 3D d'Ermont.



#### Échange avec les Volon'terre

Créons un système d'échange de graines avec les Volon'terres, groupe d'Ermontois formés au jardinage au naturel.

#### Prévenir la fracture numérique

Construisons une nouvelle offre d'accompagnement des seniors sur les technologies numériques.

DE 14H30 À 16H30

### ATELIER DE CRÉATIVITÉ SESSION 2

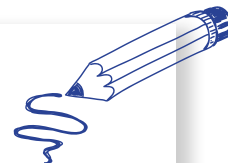
(1 ATELIER AU CHOIX)

#### Quelles sont les préoccupations des jeunes d'Ermont ?

Une enquête de terrain a été menée au cours des mois de février et mars pour sonder les préoccupations des jeunes Ermontois sur les thématiques de la ville et leur projet professionnel. Venez découvrir les résultats et discuter des actions qui pourraient en découler.

#### 2019, année de la ferme pédagogique

C'est tellement plus facile d'apprendre en s'amusant ! Et si on créait ensemble un jeu pour la future ferme pédagogique d'Ermont ?



#### Ouvrir une antenne Biocycle à Ermont

Réfléchissons ensemble à des sources de financement innovantes pour pérenniser la collecte et la redistribution des invendus alimentaires à Ermont.

#### La bande du bac à table

Comment faire participer le maximum d'habitants à la création de bacs comestibles à Ermont ? Tel est le défi du projet, à l'image des Incroyables comestibles qui installent des bacs potagers en ville.

## DES MOMENTS CONVIVIAUX

**9H**  
Accueil autour d'un café



**9H30**  
Mot de bienvenue de Monsieur le Maire

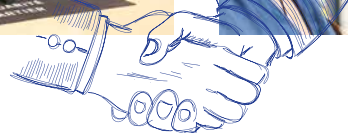
**10H-12H**  
Atelier de la session 1

**12H**  
Déjeuner à la cantine  
Mixez votre jus de fruit avec Biocycle

L'association Biocycle, qui agit contre le gaspillage alimentaire, vous entraîne sur son vélo-mixeur pour faire votre propre jus avec des fruits invendus.

**14H30-16H30**  
Atelier de la session 2

**17H**  
Clôture du Forum suivie d'un cocktail



## DES ANIMATIONS TOUT AU LONG DE LA JOURNÉE

**Réparons ensemble avec le Repair Café d'Ermont**

Les bénévoles du Repair Café d'Ermont vous attendront toute la journée dans leur local au 2 rue Hoche pour vous aider dans la réparation de vos objets.

**Testez une imprimante 3D**

Découvrez une imprimante 3D et fabriquez des objets sur place tout au long de la journée.

**Permis de végétaliser**

La ville associera bientôt les habitants au fleurissement et au jardinage de certains espaces urbains. Pour la première fois au forum, venez proposer vos idées et repérer les emplacements idéaux.

**Informations frelons asiatiques**

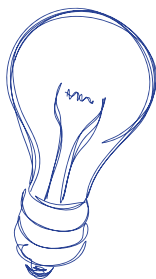
Afin d'être sensibilisé à la question du frelon asiatique et à son impact sur la population d'abeilles, venez découvrir une exposition à ce sujet et échanger avec les apiculteurs de la MJC.

**Les jeunes s'expriment**

Après une enquête menée au mois de février et de mars, retrouvez sous forme de dessins les préoccupations des jeunes d'Ermont.

**Animation jeux CMEJ**

Afin de poursuivre l'embellissement du sentier nature rue François-Moreau, aidez les jeunes élus du CMEJ à fabriquer des jeux de société géants.



## Inscriptions et infos pratiques

Vous pouvez d'ores et déjà vous préinscrire pour participer à un atelier

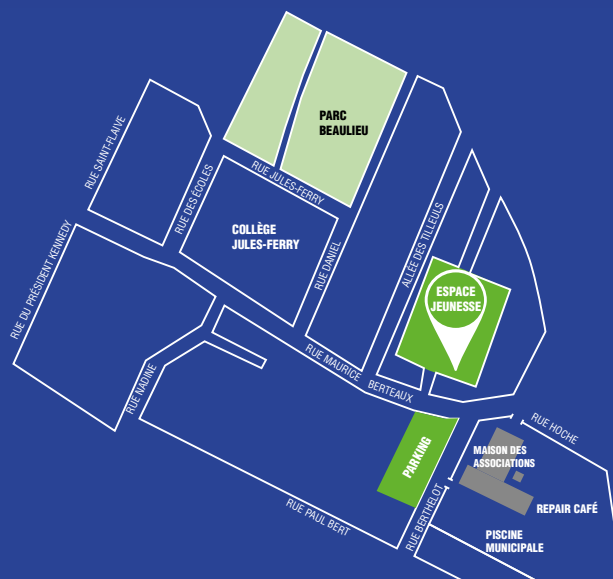
- ▶ Par téléphone au 01 30 72 38 52
- ▶ Par mail : [developpementdurable@ville-ermont.fr](mailto:developpementdurable@ville-ermont.fr)

L'inscription n'est pas obligatoire mais permettra de vous accueillir au mieux. Il est possible de venir au forum sans participer à un atelier de créativité. Toutes les activités sont gratuites et accessibles dans la limite des places disponibles. Fermeture du Forum à 19h.

## Accès

Le Forum Contributif se déroule à l'Espace Jeunesse, 37 bis rue Maurice-Berteaux à Ermont de 9h à 19h.

Parking à côté de la piscine à une minute à pied.



## Tout sur les accidents vasculaires cérébraux dans un bus

Avec la prévention, il est possible de limiter le risque d'AVC. C'est pourquoi le Centre communal d'action sociale a souhaité accueillir le « Bus AVC », mercredi 27 mars, de 9h à 16h, place du Marché. Gratuit et ouvert à tous les seniors ermontois, le bus permettra de venir se renseigner sur les accidents vasculaires cérébraux.

### L'AVC, TOUS CONCERNÉS

En France, on compte un AVC (accident vasculaire cérébral) toutes les quatre minutes. Ils sont la première cause de handicap acquis chez l'adulte. Si les personnes de plus de 60 ans sont les principales victimes, tout le monde peut être concerné. En 2015, cinq pour cent des victimes d'AVC étaient âgées de moins de 45 ans, dont 320 enfants de moins de 15 ans.

### LIMITER LES RISQUES

Grâce à la prévention, il est possible de limiter le risque d'accidents vasculaires cérébraux (AVC). C'est pourquoi l'ARS Île-de-France, avec l'association France AVC Île-de-France, a mis en place une campagne itinérante de prévention et d'information



sur les AVC. Depuis l'automne 2016, le bus AVC sillonne l'Île-de-France et a déjà permis de réaliser plus de 500 dépistages.

### À BORD DU BUS

À bord, des spécialistes seront présents pour répondre à toutes les questions des visiteurs : quels sont les signes des AVC ? Comment réagir ? Comment limiter les risques ?

Les personnes qui le souhaitent pourront également s'entretenir avec un professionnel de santé et bénéficier de tests de dépistage (glycémie, cholestérol, tension artérielle, doppler...), ou faire évaluer leur risque (hypertension, diabète, cholestérol, hygiène de vie...).

**Pensez au bus Seniors pour vous y rendre (transports assurés toute la journée – sur réservation au 01 30 72 38 51).**

• CENTRE COMMUNAL D'ACTION SOCIALE  
• Mairie bâtiment B – 100 rue Louis-Savoie – 95120 Ermont  
• 01 30 72 38 50 – ermont.fr

## Protéger son audition



Comme chaque année, le Service municipal Prévention Santé et le Centre communal d'Action Sociale, en partenariat avec les services Jeunesse et Sports, montent le son vendredi 29 mars de 10h à 16h30 à l'Espace Jeunesse, à l'occasion de la journée de l'audition. Concert pédagogique, exposition, dépistages... Une journée entière pour prévenir des risques auditifs à tout âge.

### DES ACTIONS POUR TOUS

De 10h à 12h et de 13h30 à 16h30

Les audioprothésistes du réseau Amplifon recevront les Ermontois intéressés tout au long de la journée pour un dépistage gratuit et des conseils sur le parcours de santé en cas de baisse de l'audition (matériel prothésiste, coût et aides financières).

### POUR LES SENIORS

De 10h30 à 11h30

Les seniors sont invités à une conférence sur le thème de l'audition, animée par le Dr Kengni-Talla, ORL sur Ermont.

### POUR LES JEUNES

Les élèves de 4<sup>e</sup> et de 3<sup>e</sup> des collèges Jules-Ferry et Saint-Exupéry assiste-

ront au spectacle pédagogique Peace and Love proposé par l'association RIF Réseaux en Île-de-France.

• SERVICE MUNICIPAL PRÉVENTION SANTÉ  
• Mairie bâtiment B  
• 100 rue Louis-Savoie – 95120 Ermont  
• 01 30 72 31 78 – ermont.fr

### DÉPISTAGE GRATUIT

À l'occasion de la semaine nationale de **dépistage des maladies rénales**, la Clinique Claude-Bernard s'associe au Réseau de Néphrologie d'Île-de-France et propose, à tous ceux qui le souhaitent, de faire un dépistage gratuit au sein de la clinique **lundi 11 mars** de 9h30 à 16h30.

Vous serez accueilli tout au long de cette journée par les équipes médicales et paramédicales qui pourront également répondre à vos questions.



## La prévention santé à Ermont

Le Service municipal Prévention Santé a pour objectif de sensibiliser tous les publics, de la petite enfance aux seniors, aux problématiques de santé : utilisation des écrans, audition, santé bucco-dentaire... Ainsi, le Service Prévention Santé élabore et met en œuvre un programme pluriannuel d'actions afin de favoriser l'accès à la prévention et *in fine*, aux soins, notamment pour les publics en situation de vulnérabilité sociale.

## Des actions depuis 2004

Le service voit le jour en 2004 avec la mise en œuvre du programme de santé municipal « *Bouger plus, manger mieux* ». Mis en place en 2004 auprès des enfants et étendu en 2007 à un public adulte, il est soutenu par un médecin pédiatre et une diététicienne et s'appuie sur un partenariat avec l'Éducation nationale, des professionnels de santé et différents services municipaux. Le programme participe à la promotion d'une alimentation équilibrée et d'une pratique d'activité physique et sportive régulière. Il répond également aux objectifs de réduction des inégalités sociales et territoriales de santé notamment par une adaptation de la prévention aux populations en situation de vulnérabilité.

Actif pendant plus de dix ans, le programme a notamment aidé à la mise en place de potagers dans les écoles et dans les structures municipales, de distribution

de goûters équilibrés ou encore de sensibilisation à l'équilibre alimentaire auprès des professionnels des structures municipales. L'éducation à l'équilibre alimentaire prend aujourd'hui d'autres formes, comme des ateliers cuisine parents-enfants dans les centres socio-culturels par exemple.

### ACCOMPAGNER TOUS LES PUBLICS

Le Service Prévention Santé initie des actions selon les besoins émergents et accompagne les services municipaux dans la mise en place d'événements, comme par exemple la venue d'un bus AVC (accidents vasculaires cérébraux) en lien avec le Service Seniors. Les accueils de loisirs, les centres socio-culturels, l'épicerie sociale... tous les secteurs sont concernés par l'éducation à la santé et la prévention des risques à travers des ateliers et animations.

### RELAYER LES CAMPAGNES NATIONALES ET LES ACTIONS DES PARTENAIRES

Le service soutient des campagnes nationales, telles que le don du sang avec le prêt de salles, la lutte contre le cancer du sein marquée par l'éclairage de la mairie pour *Octobre rose*, le *Mois sans tabac* avec l'intervention d'une sage-femme tabacologue de la Maison de santé des Chênes, mais aussi par des relais d'information : sur les vaccinations gratuites au CDDS (centre de dépistage et de soins) d'Eaubonne, le réseau bronchiolite... De plus, la mairie est partenaire de certains événements comme la journée de la douleur, organisée pour la deuxième fois cette année par la clinique Claude-Bernard au Théâtre Pierre-Fresnay.

## La prévention santé, ce sont :

2

maisons de santé  
municipales

dans les quartiers des Chênes et des Espérances, qui accueillent chaque jour environ 50 patients toutes spécialités confondues



De  
nombreuses  
actions

chaque année  
sur des thèmes variés :

prévention des accidents domestiques, des troubles auditifs, sensibilisation à l'utilisation des écrans, au gaspillage alimentaire...



180

collégiens  
sensibilisés lors  
de la journée  
de l'audition



Plus de  
200  
lycéens

présents  
lors de l'après-midi  
de sensibilisation  
organisé  
par Solidarité sida



(chiffres de 2018)

# Les nouveautés 2019

L'organisation de nouvelles actions sur des thématiques variées est prévue tout au long de l'année : des sensibilisations et des animations pour apprendre, comprendre, partager...

## POUR LES ENFANTS

En janvier et février, des rencontres avec les élèves (maternelles et élémentaires) étaient mises en place chaque semaine sur le temps du déjeuner. L'animation *De la terre à l'assiette* comprenait des échanges au cours desquels le légume du jour leur était présenté sous sa forme crue mais également cuite. Pour les plus petits, il s'agissait surtout de leur faire découvrir le légume à travers le toucher et l'odorat mais également de leur donner un aperçu de l'évolution de la plante pendant un tour de table. Quant aux plus grands, l'opportunité leur a été offerte d'en apprendre davantage sur un stand d'information : origine, variétés existantes, composition nutritionnelle du légume en faisant brièvement un lien avec la fonction de certains nutriments dans leur organisme.

Cet éveil au goût se poursuit en mars/avril avec des dégustations à l'aveugle : fruits, légumes, épices... Le but est de **découvrir de nouvelles saveurs, de développer les sens et d'apprendre de manière ludique**. Organisé sous forme de concours, le meilleur goûteur sera bien entendu récompensé.

Enfin, des interventions ludiques seront organisées dans les accueils de loisirs pour sensibiliser les enfants aux pathologies présentes dans le centre. L'idée est d'apprendre aux enfants qu'est-ce qu'un **PAI (projet d'accueil individualisé)**, quels sont les signaux d'alerte à connaître et les réactions à adopter en cas d'incident.

## POUR LES JEUNES

Des dépistages, gratuits et anonymes, aux **infections sexuellement transmissibles (IST)** seront proposés durant trois mois à la Maison de santé des Espérances, en partenariat avec le COREVIH, Comité régional de la lutte contre le virus de l'immunodéficience humaine, instance publique réunissant l'ensemble des acteurs de la lutte contre le SIDA.



## POUR LES JEUNES ET LES ADULTES

Cette année, la **cause de l'endométriose**, maladie chronique qui touche une femme sur dix, sera présentée lors d'une soirée projection-débat en présence de professionnels de santé.

## POUR LES FAMILLES

Une nouvelle activité parents-enfants a vu le jour cette année au Centre socio-culturel François-Rude, en partenariat avec le Service Prévention Santé : des ateliers de cuisine gratuits. Le principe est simple : un vendredi par mois, les parents apprennent le matin à cuisiner un repas équilibré, qu'ils

partagent ensuite tous ensemble au centre avec leurs enfants sur le temps du midi.

## POUR TOUS

Traditionnellement, le Service Prévention Santé organise un atelier autour de l'alimentation lors de la fête du Développement Durable en mai. Après quatre éditions de disco-salades à grand succès, le service changera de formule pour 2019.

Dans le cadre de l'Agenda 21 2018-2020, le Service Prévention Santé porte l'action : **préserver et créer des îlots de fraîcheur en ville**, c'est-à-dire des périmètres ayant une action rafraîchissante grâce à la présence de végétation et/ ou l'utilisation de matériaux clairs. Pour cela, le service recense les secteurs où les habitants sont les plus exposés au risque d'îlots de chaleur et cible les secteurs à rafraîchir en priorité. En parallèle de ce diagnostic stratégique, une première expérimentation de deux îlots de fraîcheur est en cours aux Carreaux et aux Chênes avec la participation des habitants et des bailleurs (Val Paris Habitat et Domaxis).



## L'éducation à la santé, un des objectifs du Projet éducatif partagé

Ce projet ambitieux mené par la ville et l'Éducation nationale vise, entre autres, à renforcer la mise en œuvre de parcours éducatif de santé avec deux grands axes.

### PRÉVENIR LES COMPORTEMENTS À RISQUE AUPRÈS DES COLLÉGIENS ET LYCÉENS

Afin de sensibiliser et de prévenir les jeunes en matière de comportements à risques, le Service municipal Prévention Santé organise et met en place depuis plusieurs années des temps de sensibilisation (journée de l'audition, après-midi du zapping autour du VIH, dangers des écrans) et souhaite poursuivre en ce sens sur d'autres thématiques.

**L'objectif est d'apporter aux jeunes les ressources pour mieux appréhender les risques liés à l'alcool, à la sexualité et aux drogues... et de les informer quant aux conséquences (santé, justice) de ces comportements à risques.**

Pour cela, le Service Prévention Santé prévoit, grâce au soutien des professionnels des établissements scolaires de la commune, de mettre en place un plan de prévention communal avec des conférences et/ou des ateliers de sensibilisation à l'attention des adolescents et de leurs parents sur des thématiques telles que : l'utilisation raisonnée des écrans, les risques liés à la consommation de drogues et d'alcool, les risques liés à la sexualité...



### METTRE EN PLACE DES DÉPISTAGES DES TROUBLES AUDITIFS, VISUELS ET BUCCO-DENTAIRES

La vue, l'audition et la dentition sont primordiales dans le développement de l'enfant. Un enfant qui voit mal, qui entend mal, ou qui a des difficultés à articuler, est freiné dans ses apprentissages scolaires (langage, lecture) et dans sa socialisation. Le dépistage précoce et régulier en complémentarité des visites médicales initiées par les parents peut permettre d'éviter des dommages irréversibles et des retards scolaires. En 2017, une action de prévention de santé bucco-dentaire a été menée par le Service Prévention Santé et un chirurgien-dentiste au sein des classes de maternelle de l'école Eugène-Delacroix.

**L'objectif est d'identifier les enfants souffrant d'un trouble pour une prise en charge rapide auprès d'un professionnel et de diriger les parents vers des professionnels du dépistage.**

Le Service Prévention Santé, les médecins et infirmiers scolaires des différents établissements, définiront un calendrier de dépistage cohérent et complémentaire entre les visites médicales scolaires obligatoires et les dépistages au sein des établissements.

**Ces actions permettent de mobiliser un réseau de professionnels de santé extérieurs aux établissements scolaires capables d'effectuer toutes sortes de dépistages.**



**• SERVICE MUNICIPAL PRÉVENTION  
• SANTÉ  
• Mairie bâtiment B  
• 100 rue Louis-Savoie – 95120 Ermont  
• 01 30 72 31 78 – ermont.fr**





## DÉCOUVRIR LA VIE PROFESSIONNELLE

Dans le cadre du **Projet éducatif partagé**, en partenariat avec l'Éducation nationale, la mairie d'Ermont développe une politique des stages afin de favoriser la connaissance et l'insertion des jeunes en milieu professionnel. Le label « Stages : entreprise accueillante » est attribué aux entreprises et commerces ermontois qui s'engagent à accueillir des jeunes.



STAGES *entreprise*  
**ACCUEILLANTE**

### GARANTIR UN STAGE DE DÉCOUVERTE À TOUS LES ÉLÈVES DE COLLÈGE

Depuis de nombreuses années, la mairie accueille une trentaine de stagiaires de 3<sup>e</sup> des deux collèges d'Ermont entre décembre et février. Le stage de 3<sup>e</sup> est un temps d'observation, court, sans risque (l'élève est assuré par le collègue) et non rémunéré.

Lors de leur semaine d'immersion, les élèves sont orientés, en fonction de leur demande, dans les accueils de loisirs, les crèches, les services administratifs, au théâtre, à l'Espace Jeunesse... et peuvent aider à accomplir des tâches quotidiennes. Parfois, ces stages sont proposés par défaut car l'élève n'a pas trouvé d'entreprise.



La commune souhaite donc créer un répertoire d'entreprises partenaires afin que les collégiens en difficulté aient davantage de choix.

### UN INTERLOCUTEUR UNIQUE : LE POINT INFORMATION JEUNESSE (PIJ)

Afin de développer les opportunités pour les jeunes, le PIJ crée un réseau d'entrepreneurs à qui il assure :

- de mettre en place un suivi de chaque jeune en stage,
- de délivrer à chaque stagiaire accueilli un aperçu du monde de l'entreprise, une connaissance de leurs droits et devoirs dans le monde du travail avant qu'ils n'arrivent sur leur lieu de stage,
- d'entretenir un dialogue avec l'entreprise et un bilan qualitatif de l'expérience,
- de valoriser toute place de stage nouvellement créée dans le cadre du Projet éducatif partagé dans un encart d'Ermont Magazine et sur une page web spécifique.

L'objectif est d'élargir l'éventail des offres de stages et d'aider les entreprises à offrir ou créer des places de stage supplémentaires, en valorisant l'accueil des stagiaires et l'effort consenti par les entreprises. Les réponses sont attendues avant mai 2019.

### Interview

#### MADAME SERFATY DE LA GRANDE PHARMACIE DU CENTRE

“ Nous accueillons régulièrement des stagiaires de 3<sup>e</sup> pour aider les jeunes, faire connaître notre métier et informer sur les études en pharmacie. Ils observent et participent à la vie de la structure pendant une semaine : contrôle de commandes, rangement, préparation... Nous tenons vraiment à maintenir l'accueil des stagiaires pour la bonne ambiance et pour valoriser notre profession. ”

• SERVICE JEUNESSE  
• 37 bis rue Maurice-Berteaux  
• 95120 Ermont  
• 01 34 44 10 30 – ermont.fr

## Vigilance frelons asiatiques

Introduit involontairement dans le sud-ouest de la France en 2004, le frelon asiatique connaît un fort développement depuis trois ans, multipliant ainsi le nombre de nids par 4 en Île-de-France entre 2017 et 2018. Le Val-d'Oise est particulièrement concerné avec le signalement et la destruction de plus de 700 nids. Comment vivre avec cette espèce (très) envahissante ?

### TOUT SAVOIR SUR LE FRELON ASIATIQUE

D'un point de vue environnemental, le frelon asiatique figure sur la liste européenne des espèces exotiques envahissantes. Côté apiculture, le frelon asiatique est classé au niveau national comme danger sanitaire de deuxième catégorie pour l'abeille domestique.

Pour cause, ce prédateur d'abeilles attaque les colonies pour nourrir ses larves et décime ainsi les ruchers. En période estivale, il se nourrit à 80 % d'abeilles, ce qui engendre beaucoup de stress chez elles et nuit à leur productivité. Une ruche est considérée comme condamnée lorsqu'elle est attaquée par plus de 5 frelons asiatiques.

Le frelon asiatique, encore appelé frelon à pattes jaunes, possède une tête noire et une face jaune orangée, un thorax noir, un abdomen noir avec une large écharpe jaune orangée et des pattes avec chausses jaunes. Il est actif d'avril à octobre,

en journée uniquement. Les nuits et soirées sont ainsi favorisées pour la destruction des nids. Celle-ci est indispensable car un nid non détruit libérera des fondatrices qui créeront de nombreux nids au printemps suivant, concourant ainsi à la dissémination de l'espèce.

### UNE SEULE MÉTHODE POUR LUTTER : LA DESTRUCTION DES NIDS

En cas de découverte d'un nid, il est nécessaire de signaler sa présence auprès de la Fredon, structure spécialisée dans la santé du végétal. Le référent local peut, à partir de photos ou d'une visite sur place, effectuer un diagnostic et confirmer ou non qu'il s'agit d'un nid de frelons asiatiques. Le nid est reconnaissable : il est fermé avec une entrée latérale, généralement à l'air libre, tandis que celui du frelon européen est ouvert vers le bas et généralement caché.



**RÉUNION  
PUBLIQUE  
D'INFORMATIONS**

La commune organise  
une réunion publique  
d'informations  
**MARDI 26 MARS À 19 H**  
en mairie principale  
(salle des mariages)  
100 rue Louis-Savoie

Au programme : sensibilisation,  
échanges, conseils.

La destruction du nid du frelon asiatique est impérative afin de limiter le risque vis-à-vis des riverains et d'éviter la dissémination de nouvelles fondatrices. Il est possible pour les particuliers de détruire les nids primaires (de la taille d'une balle de golf) en prenant de grandes précautions (se protéger les mains, le visage et porter des vêtements amples).

Pour les autres nids, il est indispensable de faire appel à un professionnel. Celui-ci y injectera une solution biocide, puis le détruira dans les 48 heures. Si une deuxième intervention est nécessaire, elle sera à la charge du professionnel engagé pour détruire le nid entièrement. Bien que le nid ne soit jamais réutilisé d'une année sur l'autre, il est recommandé de l'enlever.

### L'AIDE DE LA VILLE

La mairie met en place une aide aux particuliers pour participer au financement de la destruction des nids à hauteur de 50 %. Les modalités seront présentées à la réunion publique du mardi 26 mars.

### • SERVICE DU DÉVELOPPEMENT DURABLE

• 100 rue Louis-Savoie – 95120 Ermont  
• 01 30 72 38 52 – ermont.fr

# Le reconnaître, alerter et se protéger



Espèce  
Exotique  
invasive



Taille de 3 cm,  
pattes jaunes



TYPE  
Frelon asiatique  
à pattes jaunes



TYPE  
Frelon commun

## LUTTER CONTRE LA PROLIFÉRATION DU FRELON ASIATIQUE EN VILLE

### Le piégeage : une fausse bonne idée ?

Il est impossible de piéger exclusivement les frelons asiatiques. Les pièges, souvent composés d'appât sucré, attirent et attrapent d'autres insectes, nuisant ainsi à la biodiversité locale. Il est pratiqué dans une seule situation : à proximité des ruchers de juin à octobre, pour les protéger.

Le Service municipal des Espaces Verts protégera donc les ruches ermontoises installées dans le parc de la mairie et interviendra pour la destruction des nids de frelons asiatiques sur l'espace public.

#### Les sites utiles :

<http://www.fredonidf.com/>

<https://www.frosaif.fr/F/>



## La musique classique à l'honneur avec le trio Le Sage, Meyer, Salque

**1 H30 AVEC ENTRACTE**

Éric Le Sage est l'un des représentants les plus incontournables à travers le monde de l'école française de piano. Accompagné de ses collègues musiciens Paul Meyer et François Salque, il propose de revisiter de grandes références de la musique de chambre. Ce trio doté d'une technique remarquable présente un programme plein de poésie et rend notamment hommage à Claude Debussy dont nous avons fêté le 100<sup>e</sup> anniversaire en 2018.



E. Le Sage



P. Meyer



F. Salque

### Programme

- C. Debussy** : Sonate n° 1 pour violoncelle et piano, en ré mineur
- C. Debussy** : Première Rhapsodie pour clarinette et piano
- G. Fauré** : Nocturne n° 6 pour piano
- G. Fauré** : Trio pour clarinette, violoncelle et piano en ré mineur, op.120

Entracte

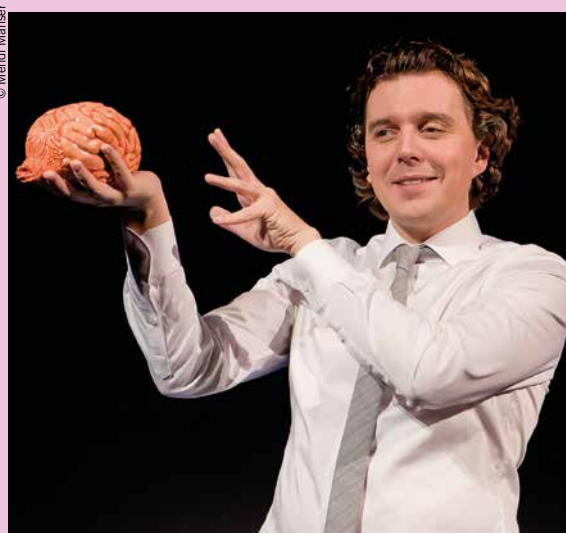
- G. Fauré** : Élégie pour violoncelle et piano
- F. Poulenc** : Sonate pour clarinette et piano
- N. Rota** : Trio pour clarinette, piano et violoncelle

➤ Jeudi 4 avril à 20h30 / Tarif plein : 25 € / tarif réduit\* : 21 €

## Alex Vizorek est une œuvre d'art

**HUMOUR – 1 H20**

Il est belge, drôle, oui, oui, cultivé et complètement décalé ! Pour Alex Vizorek « *l'Art, c'est comme la politique, ce n'est pas parce qu'on n'y connaît rien qu'on ne peut pas en parler* ». Et Alex Vizorek en a des choses à dire sur la musique, la sculpture, le cinéma ou encore l'art moderne.



Il emmène le public dans un univers flamboyant où Magritte, Ravel, Bergman, Visconti et Bergson côtoient Pamela Anderson, Luis Fernandez et Paris Hilton. Sa mission : vous faire rire tout en apprenant.

À moins que ce ne soit l'inverse.

TS3 – [alexvizorek.com](http://alexvizorek.com)

Mise en scène :  
Stéphanie Bataille

➤ Samedi 13 avril à 20h30  
Tarif plein : 25 € / tarif réduit\* : 21 €

## +d'infos sur la saison sur [ermont.fr/culture](http://ermont.fr/culture)

- THÉÂTRE PIERRE-FRESNAY
- SERVICE CULTUREL D'ERMONT
- 3 rue Saint-Flaive Prolongée
- 01 34 44 03 80
- [culture@ville-ermont.fr](mailto:culture@ville-ermont.fr)

## N'oubliez pas ce mois-ci au théâtre :

**Samedi 9 mars à 20h30**

*Et pendant ce temps, Simone veille !*  
Théâtre

**Du 14 au 16 mars**

*Ermont Blues Festival*

**Mercredi 27 mars à 15h30**

*Chut ! Je crie*  
Théâtre gestuel dès 3 ans

## SEUL EN SCÈNE

Dans une ambiance amicale et intimiste, Jacques Weber propose de redécouvrir les plus grands textes de Victor Hugo à travers une lecture vive et passionnée. Des grands discours engagés aux textes plus discrets, le comédien se donne la lourde tâche de faire revivre l'écrivain, le poète, l'homme politique, accompagné sur scène de Magali Rosenzweig.

### 1/ Pourquoi Hugo ?

Ces derniers temps et surtout en politique, j'ai constaté que beaucoup de monde citait Hugo et je me suis demandé pourquoi ? J'ai été forcé de constater qu'il y avait chez Hugo un lyrisme, une conviction mais aussi une clarté de la pensée. Au-delà de ça, c'était quelqu'un d'incroyablement populaire à l'époque et j'avais envie de lui redonner une place plus empathique, plus directe, plus simple avec le public.

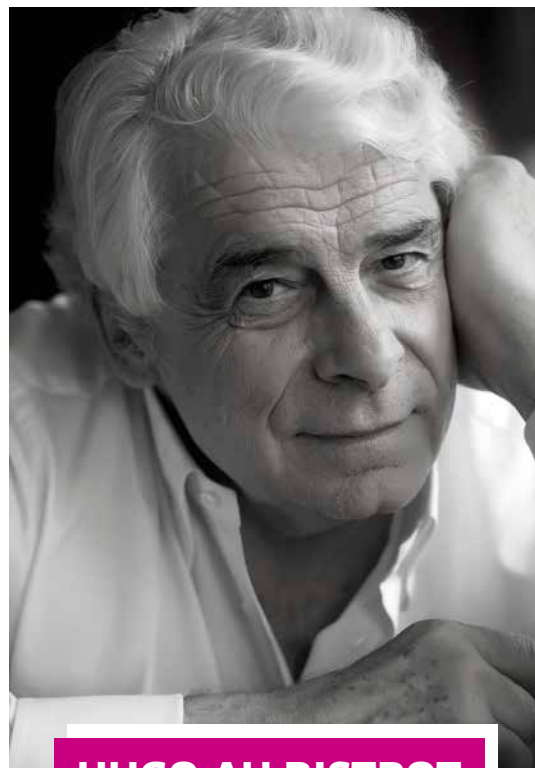
### 2/ L'œuvre d'Hugo est très vaste, comment avez-vous choisi les textes ?

On pense souvent que les textes d'Hugo sont inaccessibles de par leur densité. L'idée était justement de désacraliser quelques œuvres de ce géant de la littérature française en partageant des textes célèbres, ou totalement inconnus, drôles, moins drôles, extrêmement humains, rebelles, dans les-

*quels on rencontre un Victor Hugo grand-père, amoureux, l'homme de génie, l'homme d'ambition, le séducteur... les multiples visages de l'homme. Quand je pense aux plus belles pages des Misérables ou au Discours sur la misère, ce sont des thématiques plus qu'accessibles.*

### 3/ Que représente le « bistrot » ?

Le bistrot est un lieu de discussion, de partage, il illustre la proximité avec le public, ce besoin de converser avec lui. Ainsi, la mise en scène se veut simple et accessible. Avec ce spectacle, mon seul souhait est de passer un bon moment avec les spectateurs et que l'on puisse partager sur un auteur que l'on aime. C'est une lecture qui prend vie, que je pratique debout, dans le mouvement. Je ne suis pas Hugo. Je ne joue pas Hugo. Mais en lisant ses textes, je provoque une rencontre, une alchimie dont surgit un autre je, un autre Hugo, quelqu'un qui est entre nous deux.



© Richard Meilhou

## HUGO AU BISTROT

### Veilleur de Nuit

Interprété par Jacques Weber

Adaptation : Christine Weber avec

la participation de Magali Rosenzweig

➤ Samedi 6 avril à 20h30

Tarif plein : 25 € / tarif réduit\* : 21 €

**ACHETEZ VOS PLACES, ABONNEMENT(S)  
OU CARTE TRIBU SUR BILLETTERIE.ERMONT.FR**

## Tarifs réduits

\*- 18 ans, étudiants de - de 25 ans, demandeurs d'emploi, abonnements, sur présentation d'un justificatif

**SAMEDI 30 MARS À 20 H / RETRANSMISSION DE BALLET AU CINÉMA PIERRE-FRESNAY**



© E. Baier

# Le Lac des cygnes

- Ballet de Piotr Ilitch Tchaïkovski -

En quatre actes : 2 h 55 dont 1 entracte de 25 mn

Tarif Plein : 15 €

Tarif - 16 ans : 12 €

01 34 44 03 80

# Culture

## L'Espagne et la Belgique de 1870 à 1920

PAR FLORENCE VARLOT,  
LES LUNDIS À 14H AU TPF

SÉANCE : 7,50 € - ABONNEMENT : 31 €  
- CARTE LIBRE-PARCOURS : 48,50 €

L'effervescence artistique qui touche l'ensemble de l'Europe est particulièrement visible en Belgique. Nombreux sont les artistes d'avant-garde qui se retrouvent à Bruxelles. La peinture et l'architecture sont les domaines les plus représentatifs de cette créativité incroyable.

En Espagne, toute une génération de créatifs aux alentours de 1900 est tombée dans l'oubli, exceptés Picasso, Miró, Dali et Gris. Cette génération dite de « 98 » prône l'ouverture tout en respectant les fondamentaux nationaux et les particularismes.

➤ Les lundis 11, 18 et 25 mars, 1<sup>er</sup>, 8 et 15 avril.

Informations au 01 34 44 03 85



La lecture de Theo Van Rysselberghe (1903)

## Les Cimaises du Théâtre

Du 25 mars au 5 avril

Exposition de Sylpho -  
Techniques mixtes en relief



Après des études de graphisme et de dessin figuratif, Sylpho expérimente différents supports (bois, carton, plume) et matières en développant sa conception de la mise en espace, du cadrage et du mouvement. Son environnement citadin, ses parcours dans les transports en commun, inspirent

profondément son univers visuel, ses choix de matières et de couleurs. Elle pose son regard sur Paris, où elle vit, pour proposer une nouvelle forme d'art urbain dans son exposition itinérante « Paris Matières ».

➤ Au Foyer du Théâtre – entrée libre !  
Informations au 01 34 44 03 85

## Exposition

Dans le cadre du **Ermont Blues Festival**, une exposition particulièrement destinée aux amateurs de blues se tiendra au **Foyer du Théâtre Pierre-Fresnay** du 13 au 16 mars. Montée par l'association Bulles de Mantes, elle sera constituée de 24 cadres comprenant 23 reproductions et 1 panneau de présentation de l'album *Love in Vain*, un roman graphique dessiné par Mezzo sur un scénario de Jean-Michel Dupont. Il raconte la vie tourmentée du musicien de blues mythique Robert Johnson qui se déroule au fil des sublimes pages en noir et blanc de cette biographie au format à l'italienne.

➤ **Entrée libre au Foyer du Théâtre**  
Du 13 au 16 mars



**CINÉMA PIERRE-FRESNAY**

**PLEIN TARIF : 6 € – TARIF - DE 14 ANS : 4 € – TARIF RÉDUIT** (titulaires de la carte Tribu, moins de 18 ans, étudiants de - de 25 ans, demandeurs d'emploi, + de 65 ans) : **4,60 €** (sur présentation d'un justificatif) – **CINÉ-JEUNESSE : 3,50 €** – **Carte ciné non nominative de 10 entrées à 43 €** – **TARIF FRA CINÉMA : 15 € / - moins de 16 ans : 12 €**

**Qu'est-ce qu'on a encore fait au Bon Dieu ?**



Comédie française de P. de Chauveron Avec C. Clavier, C. Lauby, A. Abittan Durée : 1 h 39

Le retour des familles Verneuil et Koffi au grand complet ! Claude et Marie Verneuil font face à une nouvelle crise. Leurs quatre gendres, Rachid, David, Chao et Charles sont décidés à quitter la France avec femmes et enfants pour tenter leur chance à l'étranger. Incapables d'imaginer leur famille loin d'eux, Claude et Marie sont prêts à tout pour les retenir.

**Mercredi 6 mars à 18 h et 20 h 45**

**La Favorite**



Drame historique de Y. Lánthimos Avec O. Colman, R. Weisz, E. Stone Durée : 2 h

Début du XVIII<sup>e</sup> siècle. L'Angleterre et la France sont en guerre. Toutefois, à la cour, la mode est aux courses de canards et à la dégustation d'ananas. La reine Anne, à la santé fragile et au caractère instable, occupe le trône tandis que son amie Lady Sarah gouverne le pays à sa place. Lorsqu'une nouvelle servante, Abigail Hill, arrive à la cour, rien n'est plus pareil.

**Mardi 19 mars à 18 h et 20 h 45**

**Printemps du cinéma : séance à 4 €**

**Vice**



Drame et biopic américain d'A. McKay Avec C. Bale, A. Adams, S. Carell Durée : 2 h 12

Fin connaisseur des arcanes de la politique américaine, Dick Cheney a réussi, sans faire de bruit, à se faire élire vice-président aux côtés de George W. Bush. Devenu l'homme le plus puissant du pays, il a largement contribué à imposer un nouvel ordre mondial dont on sent encore les conséquences aujourd'hui...

**Mardi 26 mars à 17 h 30 (VF) et 20 h 45 (VOST)**

**Ciné-jeunesse**

**Mango Dans le cadre du Festival**

**Image par image**



Avec la présence du réalisateur Film d'animation britannique de T. Hardy Durée : 1 h 35 – dès 6 ans

Mango, une jeune taupe, doit suivre la tradition familiale et aller travailler à la mine locale. Joueur de football doué, son rêve est de participer à la Coupe du Monde. Mais quand un gangster menace de s'accaparer la mine et ruiner la ville, Mango doit trouver un moyen de protéger sa famille et de réaliser son rêve.

**Mercredi 6 mars à 14 h 30**

**Une intime conviction**



Thriller judiciaire franco-belge d'A. Raimbault Avec M. Foïs, O. Gourmet, L. Lucas Durée : 1 h 50

Depuis que Nora a assisté au procès de Jacques Viguié, accusé du meurtre de sa femme, elle est persuadée de son innocence.

Craignant un erreur judiciaire, elle convainc un ténor du barreau de la défendre pour son second procès, en appel. Ensemble, ils vont mener un combat acharné contre l'injustice.

**Mardi 12 mars à 18 h et à 20 h 45**

**Jusqu'ici tout va bien**



Comédie française de M. Hamidi Avec G. Lellouche, M. Bentalha, S. Ouazani Durée : 1 h 30

Fred Bartel est le charismatique patron d'une agence de communication parisienne branchée, Happy Few. Après un contrôle fiscal houleux, il est contraint par l'administration de délocaliser du jour au lendemain son entreprise à La Courneuve. Fred et son équipe y font la rencontre de Samy, un jeune de banlieue qui va vite se proposer pour leur apprendre les règles et usages à adopter dans ce nouvel environnement.

**Mercredi 20 mars à 18 h et 20 h 45**

**Le Mystère Henri Pick**



Comédie française de R. Bezançon Avec F. Luchini, C. Cottin, A. Isaaz Durée : 1 h 40

Dans une bibliothèque au cœur de la Bretagne, une éditrice découvre un manuscrit extraordinaire qu'elle décide de publier. Le roman devient un best-seller. Mais son auteur, Henri Pick, un pizzaiolo breton décédé deux ans plus tôt, n'aurait selon sa veuve jamais pu écrire cela. Persuadé qu'il s'agit d'une imposture, un critique littéraire décide de mener l'enquête, avec l'aide inattendue de la fille de Henri Pick.

**Mercredi 27 mars à 18 h et 20 h 45**

**Dragons 3 : le monde caché**



Film d'animation américain de D. DeBlois Durée : 1 h 44 – dès 6 ans

Harold est maintenant le chef de Berk au côté d'Astrid et Krokrou, en tant que dragon, est devenu le leader de son espèce. Ils réalisent enfin leurs rêves de vivre en paix entre vikings et dragons. Mais lorsque l'apparition soudaine d'une Furie Éclair coïncide avec la plus grande menace du village, Harold et Krokrou sont forcés de quitter leur village pour un voyage dans un monde caché.

**Mercredi 20 mars à 14 h 30**

**Le Chant du loup**



Drame français d'A. Baudry Avec F. Civil, O. Sy, R. Kateb Durée : 1 h 55

Un jeune homme a le don rare de reconnaître chaque son qu'il entend. À bord d'un sous-marin nucléaire français, tout repose sur lui, l'Oreille d'Or. Réputé infaillible, il commet pourtant une erreur qui met l'équipage en danger de mort. Il veut retrouver la confiance de ses camarades mais sa quête les entraîne dans une situation encore plus dramatique.

**Mercredi 13 mars à 18 h et 20 h 45**

**All Inclusive**



Comédie française de F. Onteniente Avec F. Dubosc, F.-X. Demaison, J. Balasko Durée : 1 h 32

Planté par sa fiancée à l'aéroport, Bruno s'envole seul pour une semaine dans un club de vacances All Inclusive aux Caraïbes. Une mauvaise nouvelle n'arrivant jamais seule, il va devoir partager sa chambre avec Jean-Paul Cisse, éternel célibataire très envahissant...

**Dimanche 24 mars à 16 h**

**Le Lac des cygnes**



Retransmission de ballet De Tchaïkovski Durée : 2 h 55 dont 1 entracte de 25 mn

En composant Le Lac des cygnes, Tchaïkovski s'empare de la légende de l'oiseau immaculé pour créer l'une des plus belles musiques jamais écrites pour le ballet. Les chorégraphes Marius Petipa et Lev Ivanov donneront leurs lettres de noblesse à l'histoire de cet amour impossible entre un prince terrestre et une princesse-oiseau, et façonneront à leur tour le mythe de la danseuse-cygne, ballerine par excellence.

**Samedi 30 mars à 20 h**

Le Cinéma Pierre-Fresnay propose plusieurs jours de cinéma : le mardi, le mercredi, une séance familiale le dimanche et un ciné jeunesse le mercredi et un vendredi ou samedi soir. Pour des films encore plus variés.

**01 34 44 03 80**

# Agenda

Les associations de seniors proposent de nombreuses activités, de la marche à pied à la peinture sur soie, en passant par des conférences ou encore des sorties, à retrouver dans le magazine *Évasion*, disponible au Centre communal d'action sociale et sur le site de la ville : [ermont.fr](http://ermont.fr).

## Tous les mardis

À partir de 9 h : pause-café.

Centre socio-culturel Les Chênes



## Tous les mercredis

À partir de 14 h : pause-café.

Centre socio-culturel François-Rude

## Tous les jeudis

De 14 h à 16 h : l'Instant seniors.

Espace seniors Anatole-France

## Tous les vendredis

À partir de 9 h 30 : pause-café.

Maison de quartier des Espérances



## Tous les samedis

De 9 h à 12 h : ateliers de réparation au Repair Café

(sous réserve de disponibilité des bénévoles). 2 rue Hoche (Maison des associations)

## 1<sup>er</sup> et 3<sup>e</sup> lundi du mois

14 h : ateliers de réparation au Repair Café (sous réserve de disponibilité des bénévoles).

2 rue Hoche (Maison des associations)

## Du 6 au 13

Semaine du droit des femmes.

Voir programme détaillé page 9

ÉGALITÉ

# FEMMES HOMMES

HIER  
AUJOURD'HUI,  
ET DEMAIN ?



## Du 14 au 16

### Ermont Blues Festival



## Mercredi 6

14 h 30 : *Mango*.

Cinéma Pierre-Fresnay

18 h et 20 h 45 : *Qu'est-ce qu'on a encore fait au Bon Dieu ?*

Cinéma Pierre-Fresnay

## Samedi 9

20 h 30 : *Et pendant ce temps, Simone veille !* Théâtre.

Théâtre Pierre-Fresnay

## Lundi 11

14 h : conférence « L'Art pictural belge ».

Théâtre Pierre-Fresnay

## Mardi 12

18 h et 20 h 45 : *Une intime conviction*.

Cinéma Pierre-Fresnay

## Mercredi 13

Collecte des encombrants pour l'habitat collectif et individuel.

Syndicat Émeraude

18 h et 20 h 45 : *Le Chant du loup*.

Cinéma Pierre-Fresnay

## Lundi 18

14 h : Conférence « Bruxelles : trésor architectural ».

Théâtre Pierre-Fresnay

## Mardi 19

18 h et 20 h 45 : *La favorite*.

Cinéma Pierre-Fresnay

## Mercredi 20

14 h 30 : *Dragons 3*.

Cinéma Pierre-Fresnay

18 h et 20 h 45 : *Jusqu'ici tout va bien*.

Cinéma Pierre-Fresnay

## Jeudi 21

De 14 h à 17 h : karaoké des seniors.

Centre socio-culturel Les Chênes

20 h 45 : conseil municipal.

Mairie bâtiment B (salle Jacques Berthod)

## Samedi 23

De 9 h à 19 h : Forum Contributif.

Espace Jeunesse

De 18 h à 22 h : Nuit de l'eau.

Piscine municipale Marcellin-Berthelot

## Dimanche 24

De 14 h à 17 h : Dimanche on joue.

Maison des associations



16 h : *All Inclusive*.

Cinéma Pierre-Fresnay

## Lundi 25

14 h : Conférence « un art moderne, intimiste, réel... ».

Théâtre Pierre-Fresnay

## Du 25 mars au 5 avril

Cimaises du théâtre : exposition de Sylpho, techniques mixtes en relief.

Foyer du Théâtre Pierre-Fresnay

## Mardi 26

17 h 30 (VF) et 20 h 45 (VOST) : *Vice*.

Cinéma Pierre-Fresnay

19 h : réunion publique d'informations sur la prolifération du frelon asiatique en ville. (Plus d'infos page 18)

## Mercredi 27

De 9 h à 16 h : bus AVC.

Place du Marché

15 h 30 : *Chut ! Je crie*. Théâtre gestuel dès 3 ans.

Théâtre Pierre-Fresnay

18 h et 20 h 45 : *Le mystère Henri Pick*.

Cinéma Pierre-Fresnay

## Jeudi 28

De 9 h à 16 h : un pas vers l'emploi.

Centre socio-culturel Les Chênes

## Vendredi 29

De 10 h à 16 h 30 : journée de l'audition. Espace Jeunesse

## Samedi 30

20 h : *Le Lac des cygnes*.

Retransmission de ballet au Cinéma Pierre-Fresnay.



## ➤ Quand venir en mairie ?

- **Mairie principale**  
100 rue Louis-Savoie  
BP 40083 – 95123 Ermont Cedex  
**01 30 72 38 38** – Fax 01 34 15 29 92  
[mairie@ermont.fr](mailto:mairie@ermont.fr)  
**Lundi au mercredi** : 8h45-12h & 13h30-17h45  
**Judi** : 8h45-12h  
**Vendredi** : 8h45-12h & 13h30-16h45  
**Samedi** : 8h45-12h pour l'État civil uniquement

## ➤ Services municipaux

- Action Éducative – **01 30 72 38 32**
- Centre socio-culturel des Chênes – **01 34 14 32 65**
- Centre socio-culturel François-Rude – **01 34 44 24 60**
- Communication, Information, Documentation & Archives – **01 30 72 38 27**
- Conservatoire Jacques-Juteau – **01 34 15 51 14**  
- Musique / Théâtre / Danse
- Développement Durable – **01 30 72 38 52**
- État civil / Élections / Cimetière – **01 30 72 38 38**
- Jeunesse – **01 34 44 10 30**  
- Point Cyb – **01 34 44 10 35**  
- Espace loisirs jeunes – **01 34 44 10 36**  
- Point information jeunesse – **01 34 44 27 30**  
- CMEJ – **01 34 44 10 37**
- Maison de quartier des Espérances  
**01 34 15 75 07**
- Petite Enfance – **01 30 72 37 95**
- Politique de la Ville – **01 30 72 38 20**
- Prévention Santé – **01 30 72 31 78**
- Relations Publiques – **01 30 72 37 88 / 31 76**
- Service Culturel – **01 34 44 03 80**
- Services Techniques municipaux – **01 30 72 31 90**
- Sports – **01 34 44 10 30**
- Urbanisme – **01 30 72 31 52**
- Vie de Quartier – **01 30 72 38 68**

## ➤ Services d'urgence

- **Pompiers 18**
- **Médecins** : SAMU : **15**  
SOS Médecins du Val-d'Oise : **01 30 40 12 12** – **01 30 30 07 15**  
Centre antipoison : **01 40 05 48 48**
- **Vétérinaires (nuits, dimanches et jours fériés)**  
Syndicat des vétérinaires : **08 92 68 99 33**
- **Pharmacies de garde** : des gardes sont organisées les dimanches, jours fériés et nuits. Les coordonnées des pharmacies de garde sont apposées sur votre pharmacie habituelle.

## ➤ Permanences de vos élus

- **M. le Maire reçoit en mairie tous les samedis, de 9h à 12h sur rendez-vous.**
- **Adjoints au Maire** : sur rendez-vous en mairie.
- **Conseillers départementaux du Val-d'Oise** :  
Xavier Haquin et Aurore Jacob – Permanence sur rendez-vous en mairie principale, chaque premier samedi du mois de 10h à 12h.  
**Prochaines permanences** : 2 mars et 6 avril.  
Prenez rendez-vous au **01 34 25 30 14**  
ou par mail à l'adresse [carole.bakour@valdoise.fr](mailto:carole.bakour@valdoise.fr)

## ➤ Établissements publics

- Bibliothèque annexe André-Malraux - **01 34 14 97 32**
- Centre communal d'action sociale – **01 30 72 38 50**
- Communauté d'agglomération Val Paris - **01 34 44 82 00**
- Médiathèque intercommunale André-Malraux - **01 34 44 19 90**
- Syndicat Émeraude – **01 34 11 92 92**

## ➤ Collecte des objets encombrants

**Pour l'habitat collectif et les pavillons (matin) : 13 mars et 10 avril**

Le dépôt des objets encombrants se fait uniquement la veille après 19h. Merci de ne les déposer sur les trottoirs qu'aux jours et heures prévus. Vous trouverez le plan et le calendrier annuel du ramassage des objets encombrants sur [www.ermont.fr](http://www.ermont.fr) ou [www.syndicat-emmaude.com](http://www.syndicat-emmaude.com).

**Pour les déchets spéciaux, pensez à les déposer à l'Éco-site du Plessis-Bouchard**

**Syndicat Émeraude – Éco-site**  
12 rue Marcel-Dassault – Parc d'activité des Colennes – 95130 Le Plessis-Bouchard  
**01 34 11 92 92**  
[contact@syndicat-emmaude.com](mailto:contact@syndicat-emmaude.com)

## ➤ Espace info énergie

**Permanence à Ermont**  
Chaque 1<sup>er</sup> jeudi du mois, sur rendez-vous, de 16h15 à 19h.  
Mairie bâtiment A – 100 rue Louis-Savoie  
BP 40083 – 95123 Ermont Cedex  
**01 30 38 07 30**

**Espace info énergie**  
Pact Val-d'Oise – 13 boulevard de l'Hautill  
95092 Cergy-Pontoise  
**01 30 32 97 21** – Fax 01 30 38 38 05  
[infoenergie.org](http://infoenergie.org)

**Service municipal Développement Durable**  
**01 30 72 38 52**  
[developpementdurable@ermont.fr](mailto:developpementdurable@ermont.fr)

## ➤ Forces de l'ordre

**Hôtel de Police**  
201 rue Jean-Richepin – BP 82  
95123 Ermont Cedex – **01 30 72 66 66**  
Ouverture du commissariat et dépôt de plainte 24 h/24.  
**Police municipale d'Ermont**  
1 rue Saint-Flaive prolongée – **01 30 72 94 60**  
Du lundi au jeudi de 8h30 à 12h et de 13h30 à 18h  
Le vendredi de 8h30 à 12h et de 13h30 à 17h  
Le samedi de 8h à 13h sur appel au **06 19 40 52 37**

Afin de respecter la vie privée de chacun, la publication de l'ensemble de ces événements ne paraît dans cette rubrique qu'après autorisation des personnes concernées.

## NAISSANCES\*

### I OCTOBRE 2018

26 : Naomie Senyk

### I DÉCEMBRE 2018

21 : Polina Vatsyk

### I JANVIER 2019

1<sup>er</sup> : Nikita Benattar – Donia Ait Manssour  
4 : Ziane Khodja  
6 : Gil-Kenayah Bokatoula Montsakou  
10 : Abderrahmane Reggani –  
Miryam Camara  
12 : Ismael Fofana  
13 : Margaux Girard Huck  
16 : Nathan Mazet  
17 : Elena Mazza Elizano

### I FÉVRIER 2019

3 : Ismaël Kamara

## MARIAGES

### I JANVIER 2019

19 : Joris Leceuve et Lilia Tessa

### I FÉVRIER 2019

2 : Nadjib Kochbati et Amina Koriche

## DÉCÈS

### I JANVIER 2019

19 : Michel Roger (86 ans)

\* Les enfants nés à Ermont dont les parents résident dans une autre commune ne sont pas répertoriés.

## LISTE ENSEMBLE VIVONS ERMONT

### Les avancées du Projet Éducatif Partagé

Le Projet Éducatif Partagé, mis en place progressivement pour trois ans dans les écoles ermontoises en partenariat avec l'Éducation Nationale depuis la rentrée 2018, comporte treize actions prioritaires. Parmi elles, le programme de « médiation par les pairs » est une action de médiation et de gestion des conflits qui vise la transmission aux élèves de CM1, CM2 et collège, des éléments d'éducation civique, de respect des règles et d'autrui, par certains élèves volontaires. Cette action démarre à l'école E. Delacroix : la formation des enfants volontaires pour être médiateurs est en cours avec l'objectif d'un début des interventions des enfants médiateurs dès mai prochain.

Une autre action porte sur la nécessité de conforter les plans de prévention des violences au sein des établissements scolaires. L'ensemble des directeurs d'écoles et des accueils de loisirs sont sollicités afin de mettre en place une Charte définissant des règles de vie commune et de renforcer les actions visant à réduire les violences. Elle devrait être opérationnelle pour la rentrée de septembre 2019. Sur un autre plan, la Ville a sollicité l'association « l'École de la deuxième chance » afin de poursuivre les actions engagées dans le cadre de l'accompagnement à la scolarité, notamment, en l'occurrence, pour lutter contre le décrochage scolaire.

Un autre axe prioritaire est celui de la santé, avec la mise en place de dépistages des troubles auditifs, visuels et bucco-dentaires au sein des écoles. Un projet en ce sens va être présenté aux professionnels (infirmiers/infirmières, médecins scolaires) afin de pouvoir définir les modalités de mise en œuvre de cette action avec l'objectif d'une première application des dépistages dès la rentrée 2019. La Municipalité a également concentré ses efforts sur les stages de 3<sup>e</sup> : un démarchage auprès des entreprises du territoire a été effectué avec pour but de créer 30 places en plus des 30 existantes en Mairie. Dans le même esprit, la Municipalité souhaite créer un Forum virtuel stages/emplois/formations/reconversions professionnelles qui aura pour objectif de mettre en relation un large panel de professions et de professionnels avec les personnes intéressées.

Toutes ces actions s'inscrivent en complémentarité avec celles menées depuis de nombreuses années par la Municipalité au sein de toutes les écoles de la Ville, que ce soit dans les domaines de la culture, du sport ou encore du développement durable.

Le groupe de la majorité municipale

## LISTE GÉNÉRATIONS ERMONT

### Pas de grand débat pour le boulevard Pasteur

Au moment où la nécessité de débattre s'est imposée dans notre pays, nous sommes surpris que le Boulevard Pasteur (entre la rue du Professeur Calmette et la rue du Maréchal de Lattre de Tassigny) soit mis en sens unique sans aucune consultation des riverains de la zone et du conseil de quartier. L'arrêté du maire soulève des préoccupations importantes sur le plan d'accès direct et simple à la gare d'Ermont-Eaubonne, au collège, au marché, à la clinique, au BIP... Reporter les flux de circulation dans les rues voisines, sans plus de précisions, n'est pas de bonne politique. Cela ne fait que monter les riverains les uns contre les autres. Le Conseil Municipal a pourtant voté à plusieurs reprises des études sur la circulation. Nos demandes de précisions n'ont jamais reçu de réponse et nous n'avons pas véritablement connaissance des résultats. Cette opacité complète est choquante car c'est l'argent public qui est engagé.

Aujourd'hui, la mise en sens unique engorge déjà le centre d'Ermont et surtout les petites rues adjacentes déjà très encombrées et encore moins adaptées que le boulevard Pasteur. De nombreuses pétitions sont en cours, et nous les soutenons. De nos échanges avec les habitants, nous retenons que :

- Des riverains mettent aujourd'hui plus de 20 mn pour atteindre la gare d'Ermont-Eaubonne ;
- Même l'accès à la rue Laubeuf est impossible, à 10 mètres près, ce qui dissuade les riverains en amont du sens interdit d'accéder au centre-ville. Les commerçants s'en voient donc pénalisés ;
- Cela complique la circulation à vélos qui ne peuvent plus circuler vers la gare
- Les éboueurs doivent prendre le sens interdit pour desservir les rues adjacentes pour le ramassage ;
- La circulation des bus en remplacement des trains est enfin devenue interdite dans ce sens Saint Prix - Ermont-Eaubonne ! La SNCF se voit obligée de ne plus desservir la gare d'Ermont Halte lors des fréquentes interruptions de trafic des trains.

Interrogé par nos soins en Conseil municipal, le Maire n'a pas été en mesure de clairement justifier ce choix, tout en assumant que la consultation des riverains n'était pas nécessaire. Décidemment, sur ces sujets, nous avons une toute autre vision. Nous appelons la Mairie à revenir sur ses décisions unilatérales et réfléchir ensemble avec les riverains, les premiers concernés, à un plan de circulation pour le quartier.

Alain FABRE, Nicolas TCHENG,  
Raymond BOYER, Jean-Claude LUCCHINI  
Bienvivreermont.fr

## INDÉPENDANT

### Un monde d'illusions

Comme il m'est arrivé de le faire une fois ou deux déjà, cette tribune sera consacrée à des citations. Ceci pour nous donner matière à discussion, réflexion ou même étonnement pour certains.

« *L'apparence de la vertu est partout ; la chose est rare.* » **Pigault-Lebrun.** « *Les hommes se laissent gouverner plutôt par les apparences que par les réalités.* » **Philip Dormer Stanhope.** « *C'est entre ce qui est le plus semblable que l'apparence fait les plus beaux mensonges.* »

**Friedrich Nietzsche.** « *Le beau monde cultive les apparences et il a bien raison. Elles lui servent de vertu.* » **Frédéric Dard.** « *La physiognomie n'est qu'une apparence sur laquelle il ne faut pas se déterminer légèrement. Quel temps ne faut-il pas pour parvenir à connaître les hommes ! Ils s'enveloppent sous tant de formes, que, même après la plus grande attention, on ne peut pas encore se flatter de les bien connaître : la finesse ne peut-elle pas être prise pour la prudence, la cruauté pour la justice, la profusion pour la libéralité, la pusillanimité pour l'humilité, la légèreté dans l'entretien pour l'affabilité, la présomption pour l'espérance, l'indiscrétion pour le zèle, et la défiance pour une crainte légitime ?* »

**David Augustin de Bruëys.** « *Il est si doux d'être aimé qu'on se contente même de l'apparence.* » **Adolphe d'Houdetot.** « *Les apparences ne mentent pas, un visage aimable, une belle tournure, de l'harmonie dans les gestes, un sourire amical et modeste inclinent une personne à la bonté.* » **Jean Dutourd.**

« *Comme on juge sur les apparences, trop vite, toujours !* » **Jean Anouilh.** « *Le discours politique est destiné à donner aux mensonges l'accent de la vérité, à rendre le meurtre respectable et à donner l'apparence de la solidarité à un simple courant d'air.* » **George Orwell.**

« *La femme a une puissance singulière qui se compose de la réalité de la force et de l'apparence de la faiblesse.* » **Victor Hugo.** « *En apparence, la vie n'a aucun sens, et pourtant, il est impossible qu'il n'y en ait pas un !* » **Albert Einstein.** « *Je n'ai pas encore vu un homme qui aimât la vertu autant qu'on aime une belle apparence.* » **Confucius.** « *Rien au monde, après l'espérance, n'est plus trompeur que l'apparence.* » **Charles Perrault.**

Voilà qui va animer nos soirées, il y a beaucoup à dire sur tout ceci, d'accord pas d'accord, vrai ou faux, qui nous ressemble ou pas... De la discussion vient la lumière, posons nos téléphones et parlons.

Posez vos questions, proposez vos idées en écrivant à [proposition.ermont@gmail.com](mailto:proposition.ermont@gmail.com)  
Olivier Clément.

**AVIS DE VALEUR DE VOTRE BIEN OFFERT**

**iad**

**1<sup>er</sup> réseau français**  
de courtiers en immobilier

**Concrétisons ensemble votre projet immobilier**

**ACHAT VENTE**

- Réseau de proximité
- Honoraires adaptés
- Large diffusion des annonces
- Recherches personnalisées

**Votre Conseiller en Immobilier**

**Cyril MATHURIN**  
**06 29 47 05 87**  
cyril.mathurin@iadfrance.fr

**iadfrance.fr**

RSAC de Pontoise sous le n°394 493 464. RCP De Clarens, n°127104506/02596614004.

**SENSATION AUDITIVE**  
— C. CHARY

Votre audioprothésiste indépendant vous propose

*Les grandes marques à prix compétitifs !*

**Garantie 4 ans Suivi illimité Bilan auditif\* Essais Gratuits**

**Starkey**  
**PHONAK**  
**WIDEX**  
**oticon**  
**signia**  
**SIEMENS**

\* A but non médical

25, Avenue de Paris	95290 L'Isle Adam	<b>01 34 69 21 47</b>
4, rue Phanie Leleu	95150 Taverny	<b>01 39 60 11 17</b>
14, Avenue de Budenheim	95600 Eaubonne	<b>01 34 28 70 29</b>

**www.sensation-auditive.com**

**COGEDIMclub®**  
RÉSIDENCES SENIORS

**Votre résidence seniors avec services 100% bien-être**

**Location appartements avec services**

**Journées Portes Ouvertes**  
Tous les jeudis de 10h à 17h

**au Cœur de la ville**

- Une équipe présente 7j/7
- Des services sur-mesure
- Des activités culturelles et sportives
- Un restaurant aux produits frais et de saison

**L'Éclat du Lac :**  
11 rue du Temple  
95 880 Enghien-les-Bains

Informations / réservation :  
**06 65 17 00 29**  
**01 56 26 28 72\***

**www.cogedim-club.fr**

\*Appel non surtaxé, coût d'un appel local depuis un poste fixe - COGEDIM club® est une marque du groupe Altarea Cogedim.

## JACQUIE GAMBIER

### L'« AS » DE LA FÊTE

À la fois conseiller municipal (de 1995 à 2001), puis président d'associations, Jacquie Gambier, Ermontois depuis plus de cinquante ans, est aujourd'hui surtout connu sur la ville pour son engagement auprès de l'Ass de fêtes, association qui entretient, notamment, les chars et les tracteurs de la Fête des vendanges.

#### LE BÉNÉVOLAT, UNE HISTOIRE DE FAMILLE

Jacquie Gambier a vu le jour à Méry-sur-Oise, ville dans laquelle son père était responsable du club de cyclisme. Il déménage à Ermont vers l'âge de vingt ans, et s'y marie. C'est alors que débute son histoire avec le bénévolat. En 1968, il devient alors dirigeant de l'équipe « réserve » du club de football d'Ermont, qu'il dirigera pendant huit années. Il devient ensuite président de l'association ermontoise de natation synchronisée (ENA). « *Ma fille a fait un an de nage synchro, et nous sommes, ma femme et moi, tombés dans l'engrenage du bénévolat.* » En effet, sa femme y officie en tant que secrétaire et sa fille, un peu plus tard, deviendra entraîneur. Son histoire avec l'ENA durera pendant plus de 25 ans. « *À l'ENA, nous avons notamment organisé le gala de l'âge d'or, en partenariat avec le CCAS, ainsi que les 24 heures de la natation, et les deux événements avaient remporté un franc succès* », se remémore Jacquie.

Puis, en 1998, il fonde, avec Pierre Lecut, alors conseiller municipal, l'association Ermont voitures à pédales (EVAP 95), qu'il présidera pendant plus de dix ans. Durant toute sa vie de bénévolat, Jacquie

Gambier officie également en tant que vice-président de la Fédération française des clubs de voitures à pédales, vice-président du Comité départemental de natation, et est également membre d'un club de modèles réduits.

#### LES CHARS, UNE PASSION DE LONGUE DATE

Comme Obélix dans la potion magique, Jacquie Gambier est « tombé dans les chars quand il était petit ». « *J'ai une photo de moi, à l'âge de 2 ans dans ma poussette, décorée comme un char* », nous confie-t-il. Sa passion pour les chars n'a alors jamais cessé d'exister. En 2005, il fonde à Ermont l'association « Ass des fêtes », qui s'occupe de l'entretien des plateaux et des tracteurs utilisés lors de la Fête des vendanges.

#### L'ASS DES FÊTES EN QUELQUES MOTS

« *Le but de l'association est de dynamiser la manifestation. Nous entretenons les chars, nous prêtons les tracteurs (la moitié appartient à la ville, l'autre moitié à l'association). Nous stockons également le matériel nécessaire à leur construction dans notre hangar à l'Arche (150 rue de la Gare)* », décrit le bénévole. Quinze tracteurs sont ainsi mis

à disposition des associations par l'Ass des Fêtes, et celles-ci se rendent à l'Arche pour préparer leurs chars pour la fête. Les tracteurs sont entretenus tout au long de l'année : vidange, charge des batteries et réparations, etc. L'Ass des fêtes intervient également sur d'autres villes du territoire en prêtant des tracteurs ou du matériel. « *L'association prend une telle place dans ma vie que certains Ermontois pensent que j'habite à l'Arche* », s'amuse-t-il.

Mais le rôle de l'association ne se limite pas à la Fête des vendanges. En effet, les bénévoles participent chaque année activement au Téléthon, avec la vente de paniers garnis, de cabanes à oiseaux ou encore de boîtes à mouchoirs décorées. L'Ass des Fêtes était également à l'origine de la Foire aux livres organisée en novembre dernier au Théâtre Pierre-Fresnay.

**L'Ass des fêtes recherche un mécanicien bénévole pour l'entretien des tracteurs. Vous êtes disponible, motivé, et mécanicien de formation, contactez Jacquie Gambier au 06 87 46 27 36.**