

# Ermont

L'INFORMATION MUNICIPALE

# magazine

Bonne Année



2020



Année de la ferme pédagogique

## ACTUS

Place  
aux loisirs jeunes  
➔ page 10

## DOSSIER

Un budget au service  
des Ermontois  
➔ page 13

## PORTRAIT

Salma El Maftoul,  
sept ans de CMEJ  
➔ page 28

# Orpi AVENIR IMMOBILIER



**SOLUTIONS IMMOBILIERES**  
À votre service depuis 30 ans

**TRANSACTION**  
01 30 72 01 63  
avenirermont@orpi.com

**LOCATION - GESTION**  
01 30 72 52 53  
avenirgestion@orpi.com

**29 rue de Stalingrad 95120 ERMONT**

# C.D.C Agencement



**Cuisine • Dressing • Composable**

32 bis, rue de Stalingrad  
95120 ERMONT  
0134 14 45 92  
cdc.agencement@orange.fr

**SOLDES**  
jusqu'au 4 février 2020

-60% sur les cuisines d'exposition  
-35% sur l'électroménager d'exposition  
-30% sur les décorations

## Aide à Domicile Services®

- Aide à la toilette
- Aide au lever et coucher  
Lever précoce (avant 7h) / Coucher tardif (après 21h)
- Retour d'hospitalisation
- Aide aux repas et aux courses
- Garde - Accompagnement
- Transport véhiculé
- Travaux ménagers
- Petit jardinage - Petit bricolage

24h/24  
7j/7

2019 **Charte nationale**  
**qualité**  
SERVICES À LA PERSONNE

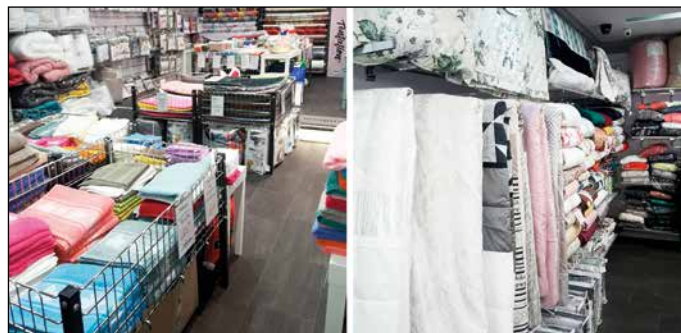
**CHÈQUE**  
**EMPLOI**  
**SERVICE**  
**UNIVERSSEL**  
Accepté

Prise en charge rapide (48 heures)  
Évaluation et devis GRATUITS sur simple demande



98 avenue du Maréchal Joffre - 95100 Argenteuil

☎ 01 34 11 40 61



## MATIN MALIN

Magasin de linge de maison à Ermont

Lundi 14h30 - 19h  
Du mardi au samedi 10h - 13h / 14h30 - 19h



**8 rue de l'Église, 95120 ERMONT**  
**09 83 67 00 94**

- **Éditorial** p. 3
- **Retour en images** p. 4
- **En bref** p. 8
- **Actus** p. 9

## ■ DOSSIER



- **Le budget 2020 au service des Ermontois** p. 13

- **Vie locale** p. 17

- **Culture** p. 19

- **Agenda** p. 24

- **Vie pratique** p. 25

- **Tribunes du conseil municipal** p.26

- **Portrait**  
I Salma El Maftoul, sept ans de CMEJ p. 28

Une nouvelle année commence et avec elle son cortège de craintes et d'espoirs, d'attentes et de projets. Au nom de la municipalité, j'adresse à toutes et à tous, et en particulier à celles et ceux qui sont nés en 2019, mes vœux de bonne santé et de réussite.

Sur le plan social, l'année 2019 a été une année compliquée, marquée par les conflits et les violences. Pour autant, la société française reste globalement sereine et le contraste est grand entre les secousses qui agitent la sphère publique et la sérénité qui caractérise la sphère privée, celle de la vie familiale et personnelle.

Formons des vœux pour que notre communauté locale reste épargnée par ces soubresauts et que chacun et chacune d'entre nous trouve dans sa vie familiale et professionnelle son épanouissement.

En mars prochain, vous aurez à élire une nouvelle équipe municipale qui me succédera. Je souhaite qu'elle reste fidèle à l'esprit de consensus et d'écoute qui a caractérisé la vie de notre commune ces vingt-quatre dernières années.



**Hugues PORTELLI,**  
votre Maire

**Si vous ne recevez pas normalement le magazine municipal, contactez la société Champar au n° vert suivant 0 800 07 12 50.**

Magazine de la ville d'Ermont édité par la Direction de la Communication, de l'Information, de la Documentation et des Archives de la ville d'Ermont – Mairie, 100 rue Louis-Savoie, BP 40083, 95123 Ermont Cedex – 01 30 72 38 38 – mairie@ville-ermont.fr – ermont.fr - Directeur de la publication : Hugues Portelli - Rédactrice en chef : Sophie Gaultier  
Comité de rédaction : Nathalie Morelle, Iram Nazir - Couverture et illustrations : Lauriane Charton, Adobe stock - Photographies : Mairie d'Ermont - Réalisation de la maquette : scoopcommunication - 585 rue de la Juine, 45160 Olivet - 02 38 63 90 00 - Mise en page de la maquette : RDVA - 14 rue de Paris - 95330 Domont - 01 39 90 10 00 - Régie publicitaire : Cithéa Communication - 01 53 92 09 00 - Impression : RAS - 95400 Villiers-le-Bel - 01 39 33 01 01 - Tirage : 16000 exemplaires - Publication mensuelle - Distribution : Champar - Dépôt légal : janvier 2020 - ISSN : 0296-015X



## ERMONT, VILLAGE TÉLÉTHON 2019

Cette année, pour la 30<sup>e</sup> édition à Ermont, le Théâtre Pierre-Fresnay accueillait le « Village Téléthon ». À cette occasion, le centre stratégique de l'Association française contre les myopathies (AFM) y était installé et les associations ont relevé de nouveaux défis !



*Inauguration officielle en fanfare avec l'association Kreol' Vibz, en présence de Monsieur le Maire et de l'équipe municipale, de l'association AFM Téléthon et de Matthieu Travers, parrain du village Téléthon d'Ermont*



*Démonstration de danse*



*Défis sportifs*



*Vente de confitures, de crêpes, de fleurs...*



**+ de 67 000 €**

ont été récoltés  
pour l'association  
AFM Téléthon.  
Merci à tous !



Couscous solidaire



Initiation au yoga



Tournoi d'échecs



Spectacle à la maison de quartier



Dictée solidaire

## TÉLÉTHON

**16 NOVEMBRE  
AU 8 DÉCEMBRE**

Démonstrations des associations sportives, marathon des jeux, dictée solidaire, vente de produits, loto... Et comme d'habitude des collectes de dons. Cette année encore, les associations et services municipaux ont fait preuve d'une forte mobilisation.



Marathon des jeux



# Retour en images

## JOURNÉE DE LA DOULEUR

9 NOVEMBRE

Conférences, stands associatifs et ateliers d'hypnose, de sophrologie, de Reiki, réflexologie plantaire, de massages assis, etc. ont pris place au Théâtre Pierre-Fresnay lors de cette journée ouverte à tous consacrée à la douleur. Merci à tous les participants.



## FESTIVAL DES SOLIDARITÉS

DU 15 NOVEMBRE AU  
1<sup>ER</sup> DÉCEMBRE

« On n'est pas là pour marcher tout seul » était le thème du Festival des solidarités. Portes ouvertes, projection-débat, et rencontres autour des thèmes du bénévolat et de l'entraide ont ponctué ces quinze jours.



## CHAMPIONNAT D'ÉCHECS

10 NOVEMBRE

137 jeunes, toutes catégories confondues, se sont affrontés lors du championnat du Val-d'Oise, organisé par le Club d'échecs ermontois, au Gymnase du Complexe sportif Auguste-Renoir. À cette occasion, sept jeunes du club se sont qualifiés pour les championnats d'Île-de-France.



## RONDE D'ERMONT

17 NOVEMBRE

Initiés, débutants et habitués ont pris le départ de la célèbre course ermontoise, permettant de récolter près de 1 000 € au profit des associations CCFD Terre Solidaire et CCB Mieux-Être. Parallèlement, à l'initiative de l'association CCB Mieux-Être, un relais constitué de membres de l'association (malades et soignants) a été organisé.



+ DE PHOTOS  
SUR  
ERMONT.FR



© Mathieu Aucher/Val Parisis

## UNE NAISSANCE UNE PLANTATION

23 NOVEMBRE

Les habitants de l'agglomération Val Parisis étaient invités à planter un arbre au nom de leur enfant né en 2017, à la coulée verte de Cormeilles en Parisis. Parmi eux, vingt-et-une familles ermontoises étaient présentes.

## EXPOSITION ARAMI

DU 23 NOVEMBRE  
AU 1<sup>ER</sup> DÉCEMBRE

L'association les Amis des arts organisait son salon annuel autour de l'art contemporain, au Théâtre Pierre-Fresnay. L'occasion, pour plus de 100 artistes, de présenter leurs œuvres.



## BANQUE ALIMENTAIRE

29 ET 30 NOVEMBRE

Plus de 17 tonnes de produits alimentaires ont été collectées. Bravo et merci aux 150 bénévoles.



## INTERVENTIONS DANS LES ÉCOLES

Depuis début octobre, un agent du service Prévention Santé intervient dans les accueils de loisirs sur le temps de la pause méridienne, et ce afin de sensibiliser les enfants au goût des différents aliments, mais aussi aux épices pour les écoles élémentaires et aux herbes aromatiques pour les maternelles.



## UNE DÉLÉGATION CHINOISE EN VISITE

9 DÉCEMBRE

Dans le cadre des jumelages, une rencontre officielle entre les délégations d'Ermont et de Wenzhou a permis d'aborder différents sujets, notamment autour des enjeux d'éducation.

## REPAS SOLIDAIRE

9 DÉCEMBRE

Encore une belle initiative du chef Horne du restaurant Vin sur vin et de son équipe, pour le repas gastronomique offert aux personnes dans le besoin, avec l'animation musicale de SPHEX just rock and roll.



## MÉDAILLES DU TRAVAIL

10 DÉCEMBRE

Plus de 120 Ermontois célébrant leurs 20, 30, 35 ou 40 années de travail, ont reçu leur diplôme dans le cadre d'une cérémonie organisée par Monsieur le Maire.



## NOËL À L'ÉPICERIE SOCIALE

DU 9 AU 20 DÉCEMBRE

À l'initiative des bénévoles de l'Épicerie sociale, cette année encore, l'arbre de Noël a été installé à l'Épicerie sociale. Les jouets récupérés auprès des associations, des écoles et des accueils de loisirs ont été distribués aux enfants des familles fréquentant l'Épicerie sociale.

## INAUGURATION

11 DÉCEMBRE

Les nouveaux équipements du stade Raoul-Dautry remis à neuf, le terrain synthétique et la piste d'athlétisme, ont été inaugurés par Monsieur le Maire et l'équipe municipale, en présence de l'Académie Football Club.



## Inscriptions scolaires

Comme l'année dernière, la mairie propose, pour la rentrée 2020 (enfants nés en 2017 uniquement), des rendez-vous en ligne pour les inscriptions et les demandes de dérogation scolaires. Les prises de rendez-vous peuvent être saisies **jusqu'au 13 mars** sur le site de la ville (onglet « inscriptions scolaires » dans le carrousel de la page d'accueil). Les rendez-vous, d'une durée de trente minutes, sont proposés du lundi au vendredi de 9h à 11h30 et de 14h à 17h, et les documents nécessaires sont téléchargeables sur le site de la ville. Exceptionnellement, les rendez-vous pourront être honorés :

- jusqu'à 18h30 les mardis durant toute la campagne
- samedi 29 février de 9h à 11h45.

➤ **Les personnes n'ayant pas internet peuvent prendre rendez-vous par téléphone auprès de la Direction de l'Action Éducative au 01 30 72 38 32. Aucune inscription ne se déroulera sans rendez-vous.**

## Ramassage des sapins de Noël

Noël est passé, votre sapin fait grise mine et perd ses épinettes, vous vous demandez comment vous en débarrasser ? Désormais, s'il est non-floqué, non-décoré, de taille inférieure à deux mètres et sans sac à sapin, vous pouvez le déposer sur le trottoir, la veille au soir, uniquement aux dates de collecte prévues : **lundis 13 et 20 janvier** (pour les immeubles et les pavillons). Il sera récupéré et emmené sur une plateforme de compostage.

Si vous avez raté ces deux dates, ou si votre sapin est floqué, vous pouvez également vous rendre vous-même à la déchetterie du Plessis-Bouchard, muni d'un justificatif de domicile, pièces d'identité et votre carte grise pour y déposer votre conifère.

Vous pouvez le mettre dans le fameux sac à sapin biodégradable prévu pour, il est accepté à la déchetterie (contrairement aux sacs en plastiques classiques).



## Collecte des déchets verts

À partir de 2020, les collectes des déchets végétaux s'effectueront tous les lundis de l'année pour le secteur pavillonnaire (bac à sortir la veille au soir).



## Un nouveau restaurant à Ermont

Ouvert depuis mi-décembre et situé 15 rue de la Halte, à mi-chemin entre la gare Ermont-Halte et le centre-ville, Lolita est un bistrot familial qui propose de la cuisine française. La carte variée se compose uniquement de produits frais : tapas, plats à partager ou individuels et pizzas... Vos papilles auront l'embarras du choix !

➤ **Ouvert tous les jours de 7 h à 1 h**

Tous les jeudis, vendredis et samedis soirs, des soirées live avec DJ sont proposées.

## Conseil municipal

Le prochain conseil municipal aura lieu **vendredi 31 janvier** à 20h45 en mairie bâtiment B (salle Jacques-Berthod). Le conseil municipal est ouvert au public.

## Baby-sitting

Comme chaque année, le Point information jeunesse (PIJ) propose aux jeunes Ermontois de 16 à 25 ans une formation au baby-sitting. Pendant cinq jours, les stagiaires apprennent les règles d'or pour prendre soin d'un bébé ou d'un enfant, ainsi que les droits et les devoirs du salarié (contrat de travail, rémunération et simulation d'entretien d'embauche). Les jeunes passent aussi une journée dans les accueils de loisirs afin de découvrir les activités que l'on peut proposer aux enfants. Le stage se déroulera cette année du **10 au 14 février 2020**.

➤ **Inscriptions entre le 6 janvier et le 3 février (dossier à retirer au Point information jeunesse)**  
 Tarifs Ermontois : 45,70 €  
 Tarifs non Ermontois : 59,50 €

## Portes ouvertes ASCAE

L'Association ermontoise Ascae organise une portes ouvertes **dimanche 12 janvier** à 10h, pour un cours exceptionnel d'initiation de self-défense (dès 16 ans).

➤ **Stade Raoul-Dautry, 105 rue Saint-Gratien**  
 Réservations : [ascaejudo@gmail.com](mailto:ascaejudo@gmail.com) ou [facebook@ascaejudo](https://www.facebook.com/ascaejudo)

## Chantiers jeunes, l'expérience d'un premier job

Le dispositif Chantiers jeunes consiste à faire profiter les Ermontois, de 16 à 19 ans, de l'expérience d'un premier job, en leur proposant une immersion au sein d'un service municipal (voirie, espaces verts, secrétariat, chantier peinture...). Les Chantiers jeunes se dérouleront **du 6 au 17 avril et du 22 juin au 1<sup>er</sup> août** et seront encadrés par des professionnels. Les jeunes qui souhaitent participer au dispositif Chantiers jeunes ont **jusqu'au 24 février** pour retirer le dossier et déposer leur candidature à l'Espace Jeunesse.

➤ **Service Jeunesse - Espace Jeunesse**  
 37 bis rue Maurice-Berteaux - 01 34 44 10 30



## Place en crèche, mode d'emploi

À la rentrée de septembre 2020, le nombre de places dont dispose la ville augmentera sensiblement, passant de 225 à 240.

En effet, une crèche inter-entreprise, gérée par la société « Les Petites Canailles », au sein de laquelle la ville réservera 15 berceaux, doit ouvrir ses portes en septembre 2020.

Les pré-inscriptions pour les places en crèches attribuées par la commune s'effectuent au service Petite Enfance, sur rendez-vous, à partir du 4<sup>e</sup> mois de grossesse.

- Pour les demandes d'accueil déjà enregistrées : le service Petite Enfance a fait parvenir à l'ensemble des familles un formulaire à compléter et à retourner avant vendredi 17 janvier (date butoir d'envoi). Ce document est indispensable pour le maintien et l'actualisation de la demande de place en crèche.

En cas de non-réception du courrier (malgré une pré-inscription) au 6 janvier, les familles doivent se rapprocher du service Petite Enfance.

Les places qui seront attribuées lors de la commission de mars 2020 concernent un accueil des enfants entre début septembre et mi-octobre 2020 au plus tard.

Elles s'effectueront selon les critères en vigueur : ordre d'inscription sur la liste d'attente qui tient compte de l'antériorité de la demande, âge de l'enfant en adéquation avec les places disponibles, prise en compte de certaines situations étudiées suite à une préconisation de nos partenaires sociaux ou santé.

- Lors de l'attribution d'une place, la famille est contactée par le service Petite Enfance qui transmet les informations nécessaires pour prendre rendez-vous dans la structure d'accueil concernée.



- En cas de non-attribution, la famille reçoit un courrier au plus tard en mai 2020. En parallèle, le service Petite enfance conseille de se rapprocher de l'animatrice du Relais assistantes maternelles au 01 30 72 37 97, pour un accompagnement dans la démarche de recherche pour l'accueil de l'enfant.

• **SERVICE MUNICIPAL  
PETITE ENFANCE**  
• 30 bis rue Maurice-Berteaux  
• 95120 Ermont / 01 34 44 12 30  
• [groupe-creches@ville-ermont.fr](mailto:groupe-creches@ville-ermont.fr)

## Recensement annuel

Cette année, le recensement de la population aura lieu **du 16 janvier au 22 février 2020**. Obligatoire, le recensement permet de connaître la population de la France, dans sa diversité et son évolution. Il fournit des statistiques sur le nombre d'habitants et sur leurs caractéristiques : répartition par sexe et âge, professions exercées, conditions de logement, modes de transport, déplacements domicile travail ou domicile-études, etc.

Les résultats, produits tous les ans, permettent entre autre, aux administrations et collectivités locales d'adapter les équipements collectifs : crèches, hôpitaux, établissements scolaires, équipements sportifs, transports, etc. et de préparer les politiques locales.

Les agents recenseurs se présentent à votre domicile pour vous remettre les modalités de réponse, ainsi que vos identifiants de connexion pour le site [www.le-recensement-et-moi.fr](http://www.le-recensement-et-moi.fr). Si vous ne pouvez pas répondre en ligne, les agents vous remettront les documents et conviendront d'un rendez-vous pour venir les récupérer chez vous. Si vous n'êtes pas disponible, n'hésitez pas à confier les questionnaires remplis, et sous enveloppe, à un voisin ou à les retourner directement en mairie.

➤ **Les Ermontois concernés recevront dans leur boîte aux lettres un courrier avec le nom et la photo de l'agent recenseur.**



Les agents recenseurs 2020

• **SERVICE MUNICIPAL  
ÉTAT CIVIL**  
• 100 rue Louis Savoie  
• 95120 Ermont  
• 01 30 72 38 38  
• [ec@ville-ermont.fr](mailto:ec@ville-ermont.fr)

# Place aux loisirs jeunes

Les animateurs de l'Espace Jeunesse se mobilisent toute l'année pour offrir une programmation de qualité aux jeunes Ermontois. Découvrez le programme de début d'année.

## les rendez-vous

### LES AFTERSCHOOL

À l'image des adultes qui se réunissent après le travail pour une soirée « afterwork », les jeunes de 14 à 17 ans aussi ont droit à des moments conviviaux après les cours ! Ainsi, l'Espace Jeunesse se lance dans l'organisation d'événements thématiques avec animation musicale. La prochaine édition se déroulera **vendredi 31 janvier** de 18h à minuit sur le thème du cinéma. Défilé sur le tapis rouge et soirée haute en couleurs seront au rendez-vous.

(Tarif: 5€ / Inscription à partir du **13 janvier 2020** - Nombre de places limitées).

### LES SCÈNES OUVERTES

Avis aux jeunes talents ! L'Espace Jeunesse convie les artistes de 14 à 25 ans, toutes disciplines confondues (chant, musique, slam, danse...), à s'exprimer sur la scène du 37 bis **vendredi 28 février** à 20h30. Ce tremplin a pour but d'offrir une première expérience aux novices et un perfectionnement aux plus avertis. Néanmoins, ils auront tous besoin du

public pour les soutenir, venez les encourager et bénéficier d'un spectacle offert par des professionnels du stand up en ouverture de show.

Pour les jeunes intéressés, des stages de perfectionnement seront organisés à l'Espace Jeunesse pendant les vacances de printemps.

**Gratuit sur réservation à partir du 13 janvier.**



## les vacances à l'Espace Jeunesse

Un accueil pour les 11-17 ans est proposé à chaque période de vacances scolaires. Sorties, découvertes, activités manuelles, stages, sports, séjours encadrés par des professionnels... Il y en a pour tous les goûts. Au programme pour les vacances de février : des sorties (karting, Koezio...), des stages (musique, cuisine moléculaire, photos...), des animations (grands jeux, baskets, Wii, activités manuelles, soirée raclette...). Si vous avez des idées et des envies, n'hésitez pas à les partager avec les animateurs du service Jeunesse.

**Inscriptions à partir du 18 janvier.**





## les actions 100 % collégiens

### DEMANDEZ LE PROGRAMME

Le Projet éducatif partagé (PEP) vise à accompagner les établissements (collèges, lycées) dans un parcours de prévention. Dans ce cadre, l'Espace Jeunesse, lieu de ressources pour tous, programme des interventions pédagogiques afin de favoriser l'éducation à la santé et au bien-être. Douze classes de 5<sup>e</sup> des Collèges Jules-Ferry et Saint-Exupéry ont ainsi été sensibilisées en fin d'année 2019 sur les thèmes : harcèlement entre élèves, handicap et engagement citoyen. Des comédiens professionnels de l'association Olympio se saisissent de sujets forts, suscitant prise de parole et réflexion individuelle et collective, afin d'amener le groupe à élaborer ses propres conseils. La lutte contre les fake news, le cyberharcèlement sexiste ou les conduites dopantes feront partie des sujets traités en 2020.

### PAUSE DÉTENTE AU COLLÈGE

Afin de favoriser l'accès pour tous aux loisirs, l'équipe d'animateurs jeunesse se rend une fois par semaine dans les deux collèges de la ville sur le temps du midi pour proposer une activité jeux de société, en accord avec les chefs d'établissement. L'occasion de rencontrer d'autres élèves et de découvrir de nouveaux jeux, bref... de faire une pause.



## les nouveaux ateliers pour les 11-17 ans

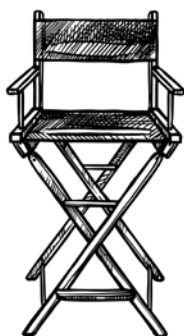
### CINÉMA

Animés par Réda Mustafa, réalisateur et producteur, ces ateliers ont pour objectif d'apprendre toutes les étapes de la réalisation d'un court-métrage : de la préparation au montage, en passant par le casting et le tournage. Le film créé sera projeté à l'Espace Jeunesse.

**Tous les mercredis de 16h à 18h (hors vacances scolaires).**

**Tarif : 80 € pour deux trimestres.**

**Inscriptions à l'Espace Jeunesse.**



### PÂTISSÉRIE



Bonne nouvelle pour les gourmands, un atelier pâtisserie s'invite à l'Espace Jeunesse ! Les jeunes y découvriront les techniques pour concocter et sublimer les desserts ou les goûters. Crèmes, mousses ou encore nappages n'auront plus de secret pour eux.

**Tous les mardis de 17h à 18h30 (hors vacances scolaires).**

**Tarif : 20 € pour deux trimestres.**

**Inscriptions à l'Espace Jeunesse.**

### MAGIE

Un nouvel atelier très original prend place autour de la magie. Trucs et astuces seront expliqués aux futurs magiciens par Heidi. Animateur d'Ermont depuis de nombreuses années, ce magicien émérite veut partager une partie de ses secrets d'illusion avec les jeunes de la ville. Une présentation de leurs apprentissages sera faite en fin d'année scolaire pour apprécier leur évolution. Il reste des places !

**Tous les jeudis de 17h à 18h (hors vacances scolaires).**

**Tarif : 36 € pour deux trimestres.**



## Pour les seniors

Thé dansant, conférence, projection, ateliers et vœux du Maire dans les structures pour les aînés, l'année débute en fanfare !

### Bonne année !

**Judi 16 janvier**, Monsieur le Maire présentera ses vœux aux résidents des Primevères à 15h et de Jeanne d'Arc à 16h.

### Ateliers

Il reste des places pour les ateliers suivants, pour les seniors dès 60 ans :

- Théâtre d'impro, **tous les jeudis de 15h à 16h30** au Centre socio-culturel François-Rude
- Danses de bal, **tous les vendredis de 14h30 à 16h** au Centre socio-culturel Les Chênes.

➤ **60 euros à l'année. Inscriptions en cours au CCAS.**

### Après-midi jeux de société

Nouveau cette année, les seniors qui le souhaitent peuvent passer un bon moment, autour d'un café et quelques jeux de société, un lundi par mois, de 14h à 16h30, à la salle Calmette (5 square Remuzat). L'après-midi sera animé par nos deux jeunes en service civique et par le service seniors.

➤ **Prochaines séances :**

**Lundis 13 janvier, 10 février et 2 mars**  
Places limitées, sur inscriptions au CCAS

### Formation PSC1

Le CCAS propose gratuitement aux seniors une journée de formation aux premiers secours, encadrée et animée par l'unité départementale des sapeurs-pompiers du Val-d'Oise.



➤ **Mardi 4 février de 9h à 17h**  
dans la salle des anciens combattants. Places limitées, sur inscriptions au CCAS

### Projection-débat du film « Un jour tu vieilliras »

En partenariat avec Malakoff Médéric Humanis, projection du film « Un jour tu vieilliras », suivie d'une discussion avec le réalisateur M. Carrion et d'un acteur pour échanger à la fin du film.

➤ **Vendredi 7 février à 14h30** au Théâtre Pierre-Fresnay (3 rue Saint-Flaive Prolongée). Entrée libre et gratuite

### Tout savoir sur l'arthrose

« Comment prévenir et traiter l'arthrose » est le thème de la première conférence pour les seniors de l'année. Animée par le Docteur Lahlou, chef de service gériatrie à la Pitié Salpêtrière et en partenariat avec Malakoff Médéric Humanis, elle se déroulera **jeudi 16 janvier** de 10h à 12h à l'Espace Jeunesse.



➤ **Sur inscription au 01 30 72 38 51**  
Possibilité de déplacement avec le bus seniors.

### Danse !

Le populaire thé dansant se tiendra **jeudi 23 janvier** de 14h à 18h au Théâtre Pierre-Fresnay (salle Yvonne-Printemps). Un spectacle haut en couleurs « 100 % soleil », animé par OLB Productions, sera proposé et un goûter offert.

➤ **Entrée libre et gratuite. Minibus possible sur réservation**  
au 01 30 72 38 47



### Visitez les personnes âgées

Les seniors ermontois qui le souhaitent ont la possibilité de recevoir, une fois par semaine, la visite de bénévoles ou de jeunes en service civique. Échanges amicaux, jeux ou même, dans la mesure du possible, des sorties, ponctuent ces visites. Le Centre communal d'action sociale recherche des bénévoles pour effectuer ces visites. Si vous souhaitez donner un peu de votre temps aux personnes âgées isolées, contactez le CCAS au 01 30 72 38 50.

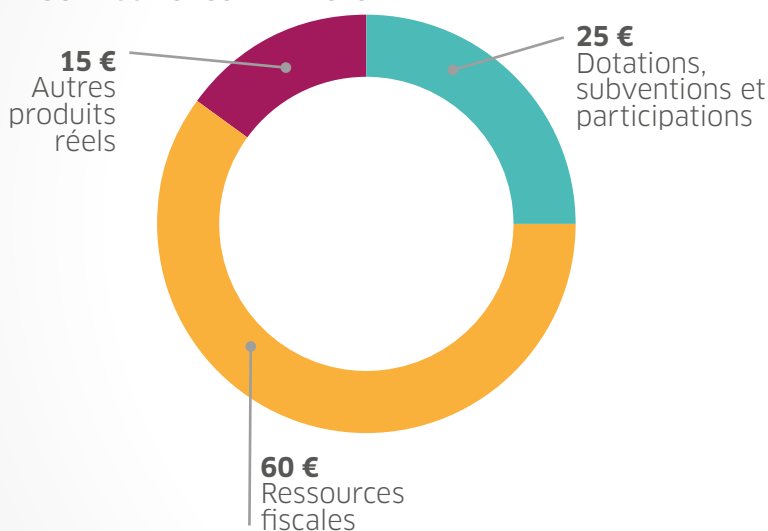
• **CENTRE COMMUNAL D'ACTION SOCIALE (CCAS)**  
• Mairie bâtiment B  
• 100 rue Louis-Savoie - 95120 Ermont  
• 01 30 72 38 50 - ermont.fr

## Le budget 2020 au service des Ermontois

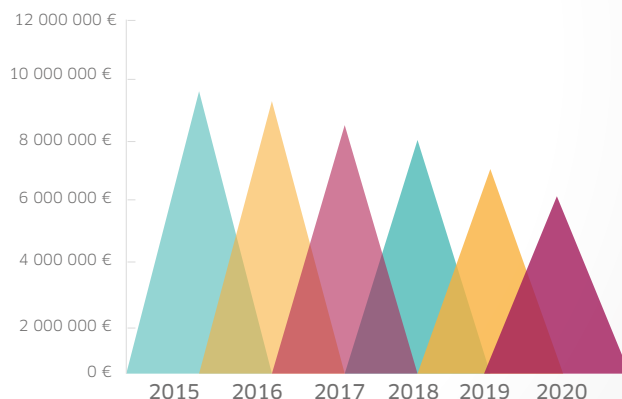
Le budget de la ville pour l'année 2020 a été voté lors du conseil municipal du 19 décembre. Il s'élève à 42 347 002 €, dont 35 218 892 € en fonctionnement (dépenses nécessaires au fonctionnement de la collectivité : masse salariale, flux...) et 7 128 110 € en investissement (achat de matériel durable, aménagement ou construction de bâtiment...).

Il a été élaboré dans un contexte particulier. En effet, en mars prochain, les élections municipales verront l'arrivée d'un nouveau conseil et d'une nouvelle équipe dirigeante à qui incombera d'administrer la commune pour les six ans à venir. Pour autant, l'équipe municipale actuelle ne peut se départir de ses responsabilités : le budget de notre commune est exécuté dès janvier. Présentation des projets en cours.

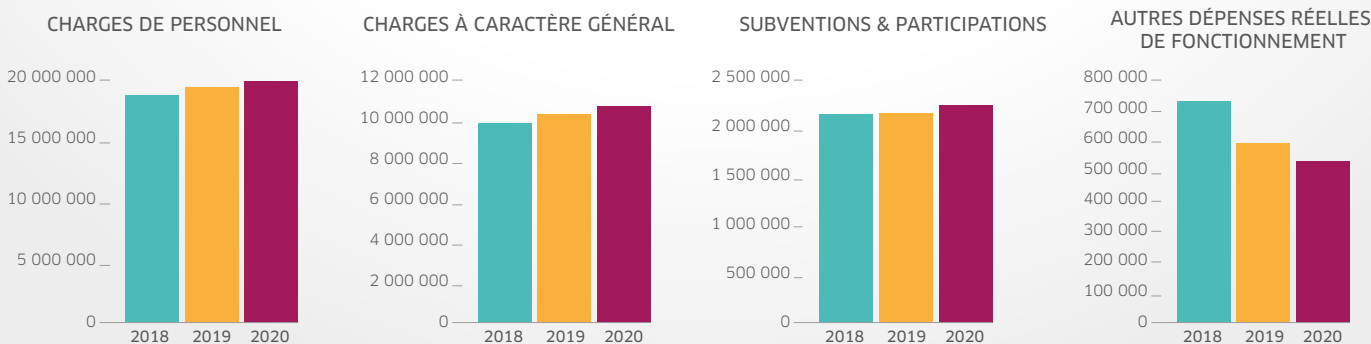
### D'OÙ PROVIENNENT LES RECETTES POUR 100 EUROS DÉPENSÉS



### ENCOURS DE LA DETTE



### COMMENT SONT RÉPARTIES LES DÉPENSES



## La poursuite des grandes opérations

### LE PROJET ÉDUCATIF PARTAGÉ

Le partenariat entre l'Éducation nationale et la ville d'Ermont porte ses fruits. Des projets de concertation, favorisant le bien-être et la réussite de l'équipe enseignante et des élèves, se concrétisent avec, par exemple, la définition d'une charte de collaboration ATSEM/Enseignant et la mise en place de formations communes ou encore le constat d'un dialogue plus apaisé à l'école Eu-

gène-Delacroix suite à l'installation d'élèves référents par classe et la formation de médiation par les pairs.

Les actions de prévention envers les collégiens et les lycéens sont renforcées sur les thèmes de l'audition, des écrans, du harcèlement scolaire, du handicap, du droit des femmes et de la cybersécurité. Des dépistages de troubles auditifs,

visuels et bucco-dentaires sont programmés en février auprès des CE2 des groupes scolaires Maurice-Ravel et Eugène-Delacroix.

Enfin, les Collèges Saint-Exupéry et Jules-Ferry et le Lycée Van Gogh s'investissent dans des parcours sportifs et citoyens.



### LE DÉVELOPPEMENT DES STRUCTURES POUR LA PETITE ENFANCE

L'année 2019 a été marquée par l'ouverture de deux crèches privées : Eucalyptus et Ermont-Savoie apportant respectivement 37 et 24 nouvelles places dont 40 au total sont attribuées par la ville.

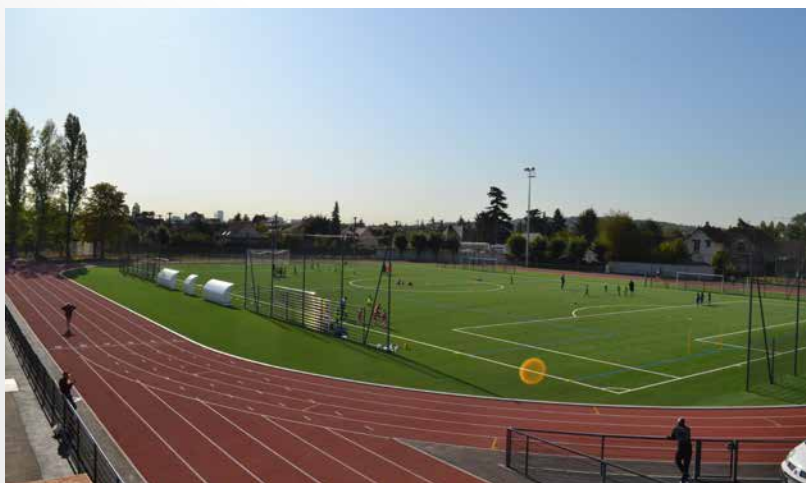


Le développement de l'offre d'accueil du jeune enfant se poursuivra fin 2020 avec l'installation d'une troisième crèche (20 places dont 15 pour la ville) au 4 rue Hoche, toujours sur le même principe de cession de biens et de réservation de berceaux au sein des nouvelles structures.

### LE MAINTIEN DES SUBVENTIONS AUX ASSOCIATIONS

Afin de les soutenir, la Municipalité leur propose de nombreuses aides : financière, administrative, matérielle.

Pour 2020, la Municipalité subventionne les associations ermontoises à hauteur de **338 660 euros**.



### LA POURSUITE DES TRAVAUX AU STADE RAOUL-DAUTRY

Le plus ancien stade du département a fait l'objet d'une rénovation importante, entamée en 2018. Démolition des tribunes, remplacement complet du terrain de football et de la piste d'athlétisme, construction de terrains de padel tennis... le Complexe sportif Raoul-Dautry change de visage.

L'objectif est d'offrir aux Ermontois un espace destiné aussi bien aux activités associatives qu'au sport scolaire et à la détente.

> 1,7 M D'EUROS EN 2020

## LA FERME PÉDAGOGIQUE D'ANIMATION

L'ouverture de la ferme pédagogique d'animation d'Ermont est prévue en mars 2020. Elle sera composée d'une partie potagère et fruitière s'étendant sur 6 500 m<sup>2</sup>, dont 4 500 m<sup>2</sup> d'exploitation, à côté de l'Accueil de loisirs Paul-Langevin, et d'une partie animale d'une surface de 5 500 m<sup>2</sup> pour le moment (8 500 m<sup>2</sup> à terme) implantée au Foirail, à côté du Conservatoire, les deux sites étant limitrophes. Destinée aux visites scolaires des élèves ermontois de la petite section à la 6<sup>e</sup>, la ferme pédagogique sera également ouverte en visite libre à tous les Ermontois du lundi au vendredi. Une ouverture tout public est également prévue un samedi sur deux, en période estivale. (Plus d'informations à venir dans le prochain magazine).



## LE NOUVEAU CONSERVATOIRE

Le nouveau Conservatoire de musique, de théâtre et de danse ouvrira en février place du Foirail. Avec une capacité d'accueil de 650 élèves, ce nouveau bâtiment, d'une superficie totale de 1 550 m<sup>2</sup>, propose un enseignement encore plus qualitatif avec douze studios de musique, deux studios de formation musicale, un studio consacré aux percussions, une grande salle de danse et un auditorium de 150 places.

> 6,2 M D'EUROS AU TOTAL



## LE CADRE DE VIE

Requalification de différentes voies et poursuite des bornes enterrées.

> 900 000 EUROS



## LA RÉNOVATION DU RESTAURANT SCOLAIRE LOUIS-PASTEUR

Des travaux de mise aux normes des restaurants scolaires sont entrepris depuis 2017 afin d'accueillir les élèves dans les meilleures conditions. Après la reconstruction complète du restaurant scolaire de Victor-Hugo et la réhabilitation et l'extension à Eugène-Delacroix, c'est la cantine du groupe scolaire Louis-Pasteur qui fera l'objet de travaux entre les vacances de juillet et de Toussaint 2020. Quatre mois seront nécessaires pour sa réhabilitation, son extension et la remise aux normes.

> 1,1 M D'EUROS EN 2020



# COMPRENDRE LE BUDGET DE LA VILLE

L'infographie présente les dépenses de fonctionnement des grands domaines de compétence de la ville (masse salariale et bâtiments compris).



**5.8**  
M d'€

## ÉDUCATION

Services scolaires, restauration scolaire et agents territoriaux spécialisés des écoles maternelles.



**1,1**  
M d'€

## SOCIAL & SANTÉ

Subventions au Centre communal d'action sociale (CCAS) et aux maisons de santé, actions de prévention santé.



**2.9**  
M d'€

## AMÉNAGEMENT, SERVICES URBAINS, ENVIRONNEMENT

Services techniques : voirie, propreté, espaces verts, bâtiments, urbanisme.



**1.3**  
M d'€

## SÉCURITÉ

Police municipale, participation au Service départemental d'incendie et de secours (SDIS) du Val-d'Oise.

## CULTURE

Actions culturelles, Conservatoire à rayonnement communal Jacques-Ju-teau, Théâtre Pierre-Fresnay.

**1.7**  
M d'€



## FAMILLE

Actions de la petite enfance.

**2.7**  
M d'€



## SPORT & JEUNESSE

Animations sport, jeunesse, centres socio-culturels, maison de quartier et accueils de loisirs.

**5.8**  
M d'€





# Neige et verglas, comment réagir ensemble ?

À l'approche du grand froid, Ermont magazine vous présente le plan mis en place par la ville et vous livre conseils et bons réflexes à adopter.



## LA PRIORITÉ : SÉCURISER LES GRANDS AXES ROUTIERS

Face à des phénomènes hivernaux imprévisibles, **un seul mot d'ordre pour la mairie : S'ADAPTER.** Une réponse graduée est apportée en fonction de l'épisode. Cependant, celle-ci nécessite une anticipation importante des services techniques. En effet, des dispositions sont prises dès l'été pour la commande de sel afin d'éviter les ruptures de stock et les délais d'achat importants en pleine saison. La commande annuelle (quarante tonnes) correspond à une évaluation prévisionnelle des besoins de ces dernières années. La ville a investi dans l'équipement. Dans un premier temps, elle a fait l'acquisition d'une deuxième saleuse : un modèle réduit qui vient compléter la grande saleuse montée sur un poids

lourd, avec une lame du type chasse-neige. Ces deux machines permettront de déneiger autant les grands axes routiers que les petites rues. La ville a également revu son petit matériel de déneigement : épanduses, racloirs...

## UNE ASTREINTE TECHNIQUE MOBILISÉE

**En cas d'intempéries, les agents des services techniques sont à pied d'œuvre de jour comme de nuit.**

Six équipes de jour interviennent sur des secteurs suivant différents critères : la fréquentation et la proximité des services publics (gares, écoles, grands axes routiers...). Certains espaces publics très fréquentés, comme les passerelles piétonnes ou les trottoirs, prennent le vent et gèlent plus facilement. **Les interventions**

## CONSEILS PRATIQUES

- Renseignez-vous sur l'état des routes avant votre départ.
- Roulez avec prudence (vitesse modérée, pas de grand coup de frein).
- Limitez vos déplacements (privilégiez les transports en commun).
- N'utilisez pas pour vous chauffer des appareils non destinés à cet usage : cuisinière, brasero...

Pour rappel, par temps de neige ou de verglas, les propriétaires ou locataires doivent procéder au déneigement et déverglacement des trottoirs devant leur domicile et sont tenus de racler puis balayer la neige devant leur maison, jusqu'au caniveau. Leur responsabilité est susceptible d'être engagée en cas d'accident.

**de ce type (salage, création de cheminement...) s'effectuent exclusivement à la force manuelle, à l'aide d'épanduses, en journée.**

L'astreinte de nuit, comprenant quatre agents et deux conducteurs, a pour but de traiter la chaussée. L'objectif est de suivre un circuit prédéfini afin de dégager les grands axes routiers pour faciliter la circulation des Ermontois.

Les gardiens d'écoles veillent, quant à eux, à l'accessibilité des établissements.

**Ils créent des cheminements piétonniers vers les classes à l'aide de pelles, de sacs de sel et d'épanduses. Ils dégagent les trottoirs dans un second temps** avec le renfort des agents des Espaces Verts. Tous les agents sont mobilisés pour que les épisodes neigeux se déroulent au mieux.

## :: DIRECTION DES SERVICES TECHNIQUES

:: 100 rue Louis-Savoie  
 :: Mairie bâtiment B - 95120 Ermont  
 :: 01 30 72 31 90 - ermont.fr





## L'apprentissage de l'anglais dès le plus jeune âge

Dans le cadre du Projet éducatif partagé visant à conforter les apprentissages, la ville d'Ermont et l'Éducation nationale mettent en place des initiations à l'anglais sur deux sites scolaires à titre expérimental. Ainsi trois classes de CP du groupe scolaire Louis-Pasteur et quatre classes de grande section de l'école maternelle Alphonse-Daudet découvriront la langue de Shakespeare dès janvier, à raison d'une leçon par semaine pendant six mois, grâce à la méthode Kokoro Lingua.

Il s'agit d'un apprentissage en ligne « pour des enfants, par des enfants, autour de l'enfance ! ». En effet, jeux, activités et méthodes simples sont présentés, de manière simple et progressive, par des enfants natifs de pays anglo-saxons, rendant les leçons plus accessibles pour les petits. Les enseignants sont, quant à eux, accompagnés par des supports pédagogiques.

En fonction de l'appropriation de l'outil par les élèves et les enseignants, la ville pourrait étendre cette solution dématérialisée à tous les sites d'Ermont à la rentrée 2020.

## Aide aux associations

Le Conseil départemental propose aux associations de remplir et de déposer leurs demandes de subventions en ligne sur [www.subenligne.valdoise.fr](http://www.subenligne.valdoise.fr) du 9 janvier au 19 février. Quatre conditions sont nécessaires : posséder un numéro Siret (à demander à l'Insee si besoin au 03 20 62 86 29), compter un an d'existence de l'association, proposer son activité sur le département et être enregistré auprès de la Préfecture.

Pour les associations qui rencontrent des difficultés dans la saisie, une aide est apportée dans les locaux du Conseil départemental sur demande.

➤ **Guichet unique des subventions :**  
01 34 25 30 80  
[subenligne@valdoise.fr](mailto:subenligne@valdoise.fr)

## Ermont, terre de jeux 2024

Dans le cadre de l'organisation des jeux olympiques et paralympiques en France en 2024, la ville d'Ermont a obtenu le label Terre de jeux 2024 en vue de participer à la dynamique liée à cet événement extraordinaire. Le label valorise « les territoires qui souhaitent mettre plus de sport dans le quotidien de leurs habitants et s'engager dans l'aventure des Jeux, quels que soient leur taille ou leurs moyens ». Ermont, qui fait désormais partie du réseau des 500 acteurs sélectionnés (communes, intercommunalités, départements et régions) s'engage à relayer les actualités du comité et des jeux en favorisant au maximum la participation des Ermontois.

## Un carillon dans le parc de la mairie



Un carillon, constitué de neuf cloches fabriquées par la fonderie Cornille Harvard, héritière d'une longue tradition de Fondateurs de Cloches installés à Villedieu-les-Poêles en Normandie depuis le Moyen Âge, a été posé fin novembre dans le parc de la Mairie d'Ermont.

La fabrication d'une cloche nécessite un grand savoir-faire. À chaque cloche correspond une note précise. Entre tradition et éveil musical, les petits Ermontois peuvent essayer l'instrument grandeur nature dans le parc dès à présent.

## DE FUTURS ARBRES REMARQUABLES DANS LE PARC DE LA MAIRIE

Un cèdre bleu du Liban, connu pour son excellente longévité, et un érable, remarquable pour ses couleurs automnales et la finesse de son feuillage, ont pris place en vue du remplacement du pin Laricio, âgé de 80 ans et infecté par un champignon. Le choix de ces nouvelles essences s'oriente vers une stratégie de diversification des sujets dans le parc.



## Bourses communales

Chaque année, le CCAS attribue aux parents des collégiens, lycéens ou étudiants habitant Ermont une bourse pour les aider à financer leurs études. Cette année, 650 demandes ont été traitées, représentant 100 740 euros.

## CINÉMA PIERRE-FRESNAY

**PLEIN TARIF : 6 € - TARIF - DE 14 ANS : 4 € - TARIF RÉDUIT** (titulaires de la carte Tribu, moins de 18 ans, étudiants de - de 25 ans, demandeurs d'emploi, + de 65 ans) : **4,60 €** (sur présentation d'un justificatif) - **CINÉ-JEUNESSE : 3,50 € - Carte ciné non nominative de 10 entrées à 43 €**

### Le Meilleur reste à venir



Comédie dramatique française de M. Delaporte, A. De La Patellière  
Avec F. Luchini, P. Bruel, Z. Triki  
Durée : 1 h 57

Suite à un énorme malentendu, deux amis d'enfance, chacun persuadé que l'autre n'a plus que quelques mois à vivre, décident de tout plaquer pour rattraper le

temps perdu.

Mardi 7 janvier à 18h et 20h45

### Lola vers la mer



Comédie dramatique franco-belge de L. Micheli  
Avec M. Bollaers, B. Magimel, E. Decuckelier  
Durée : 1 h 30

Alors que Lola, jeune fille transgenre de 18 ans, apprend qu'elle va enfin pouvoir se faire opérer, sa mère, qui devait la soutenir financièrement, décède. Afin de respecter ses dernières volontés, Lola et son père, qui ne se sont pas vus depuis deux ans et que tout oppose, sont obligés de se rendre jusqu'à la côte belge. En chemin, ils réaliseront que l'issue du voyage n'est peut-être pas celle à laquelle ils s'attendaient...

Mercredi 8 janvier à 18h et 20h45

### Docteur ?



Comédie française de T. Séguéla  
Avec M. Blanc, H. Jemili, S. Rigot  
Durée : 1 h 28

C'est le soir de Noël. Les parisiens les plus chanceux se préparent à déballer leurs cadeaux en famille. D'autres comme Serge, travaillent. Serge est le seul SOS-Médecin de garde ce soir-là. Il n'a plus son mot à dire car la radiation lui pend au nez. Les visites s'enchaînent et sa prochaine consultation : Rose, une relation de famille. Il arrive sur les lieux en même temps qu'un livreur Uber Eats, Malek, lui aussi de service ce soir-là...

Dimanche 19 janvier à 16h30

### La Vérité



Drame franco-japonais de H. Kore-eda  
Avec C. Deneuve, J. Binoche, E. Hawke  
Durée : 1 h 47

Fabienne, icône du cinéma, est la mère de Lumir, scénariste à New York. La publication des mémoires de cette grande actrice incite Lumir et sa famille à revenir dans la maison de son enfance. Mais les retrouvailles vont vite tourner à la confrontation : vérités cachées, rancunes inavouées, amours impossibles se révèlent sous le regard médusé des hommes.

Mardi 21 janvier à 18h et 20h45

### Bohemian Rhapsody



Biopic et drame américain de B. Singer  
Avec R. Malek, G. Lee, L. Boynton  
Durée : 2 h 15

OFFERT AUX SPECTATEURS DE COVERQUEEN

Bohemian Rhapsody retrace le destin extraordinaire du groupe Queen et de leur chanteur emblématique Freddie Mercury, qui a défié les stéréotypes, brisé les conventions et révolutionné la musique. Du succès fulgurant de Freddie Mercury à ses excès, risquant la quasi-implosion du groupe, jusqu'à son retour triomphal sur scène lors du concert Live Aid, alors qu'il était frappé par la maladie.

Mercredi 22 janvier à 17h30 et 20h45

### Les Vétos



Comédie dramatique française de J. Manoukian  
Avec N. Schmidt, C. Cornillac, L. Fogli  
Durée : 1 h 40

Au cœur du Morvan, Nico, dernier véto du coin, se démène pour sauver ses patients, sa clinique, et sa famille. Quand Michel, son associé et mentor, lui annonce son départ à la retraite, Nico sait que le plus dur est à venir. « T'en fais pas, j'ai trouvé la relève. » Sauf que... La relève c'est Alexandra, diplômée depuis 24 heures, brillante, misanthrope, et pas du tout d'accord pour revenir s'enterrer dans le village de son enfance.

Mardi 28 janvier à 18h

### Séjour dans les Monts Fuchun



Drame romantique chinois de G. Xiaogang  
Avec Q. Youfa, W. Fengjuan, Z. Renliang  
Durée : 2 h 30

Le destin d'une famille s'écoule au rythme de la nature, du cycle des saisons et de la vie d'un fleuve.

Mardi 28 janvier à 20h45 (VOST)

### SOL



Comédie française de J. Marques  
Avec C. Lauby, C. Chamoux, G. Pucci  
Durée : 1 h 38

Sol, célèbre interprète de Tango argentin, vit à Buenos-Aires depuis de nombreuses années. Sol revient à Paris dans l'espoir de rencontrer Jo, son petit-fils de 7 ans, né de l'union de Raphaël, son fils, avec qui elle avait rompu tout lien, et d'Eva, sa belle-fille, qu'elle ne connaît pas. Mais devant eux, Sol prend peur et prétend être là pour louer le studio voisin.

Mercredi 29 janvier à 18h et 20h45

**Vous pouvez acheter vos places de cinéma à l'avance, directement à la billetterie aux horaires d'ouverture.**

**01 34 44 03 80**

### Ciné-jeunesse

#### La Reine des neiges II



Film d'animation américain de J. Lee, C. Buck  
Durée : 1 h 44 / dès 3 ans  
Pourquoi Elsa est-elle née avec des pouvoirs magiques ? La jeune fille rêve de l'apprendre, mais la réponse met son royaume en danger. Avec l'aide d'Anna, Kristoff, Olaf et Sven, Elsa entreprend un voyage aussi périlleux qu'extraordinaire. Dans La Reine des neiges, Elsa craignait que ses pouvoirs ne menacent le monde. Dans La Reine des neiges 2, elle espère qu'ils seront assez puissants pour le sauver...

Dimanche 19 janvier à 14h30

### Ciné-jeunesse

#### Vic le Viking



Film d'animation allemand d'E. Cazes  
Durée : 1 h 17 - dès 3 ans  
Vic est un jeune Viking pas comme les autres : pas très costaud mais très malin. Quand son père, Halvar, le chef du village, dérobe à son ennemi juré une épée magique qui transforme tout en or, l'appât du gain sème la pagaille chez les Vikings ! Vic va alors devoir embarquer pour un périlleux voyage vers une île mythique du grand Nord pour briser le sortilège de l'épée...

Mercredi 22 janvier à 14h30

### Ciné-jeunesse

#### Les Incognitos



Film d'animation américain de N. Bruno, T. Quane  
Durée : 1 h 42 - dès 6 ans  
Le super espion Lance Sterling et le scientifique Walter Beckett ont des personnalités radicalement opposées. Lance est relax, cool et il a du style. Walter est ... tout l'inverse. Certes, il n'est pas très à l'aise en société mais son intelligence et son génie créatif lui permettent d'imaginer les gadgets impressionnants que Lance utilise sur le terrain. Alors qu'une mission tourne mal, Walter et Lance vont devoir unir leurs forces.

Dimanche 26 janvier à 16h

# CORINNE TOUZET, L'ATOUT CHARME... ET BIEN PLUS ENCORE D'ALORS ON S'AIME !

**Dimanche 12 janvier, Corinne Touzet, monte sur la scène du Théâtre Pierre-Fresnay pour *Alors on s'aime !*, une comédie follement amusante dans laquelle elle retrouve Daniel Russo et Loup-Denis Elion, un trio insolite et complètement déjanté !**



© Fabienne Rappeneau

## 1/ Le théâtre, dès le plus jeune âge ?

Je suis clown de formation, j'ai fait l'école du cirque puis du théâtre de rue. Je n'avais pas forcément de plan de carrière et ne voulais ni faire de télé ni être comédienne, mais je souhaitais être proche des gens. Et puis, je me suis rendue compte que la scène permettait de rencontrer son public, une vraie transmission d'énergie !

La vie et le hasard des rencontres font que je me suis retrouvée à 21 ans à la télé et j'ai tourné pendant presque 35 ans. Mais le théâtre me manquait beaucoup et je suis remontée sur scène il y a 12 ans, pour mon plus grand plaisir !

## 2/ Peut-on parler de « préférence » pour l'art théâtral ?

Pour moi, un artiste, quel que soit son art, doit se mettre en danger, se renouveler, se faire peur, apprendre des choses qu'il ne connaissait pas, etc. Il n'y a vraiment pas de préférence mais lorsque je me suis retrouvée au Festival d'Avignon, 40 ans plus tard, ce fut une grande émotion !

Ce qu'il manquait, ce sont ces gens dans la salle, ces rires, ce partage, ce retour immédiat. Mais, je ne fais aucune différence, rien n'est mieux, rien n'est moins bien.

## 3/ Parlez-nous d'*Alors on s'aime* !

C'est un spectacle qui fait énormément rire, nous avons 10 ans d'âge mental sur scène !

Écrite par une jeune femme, Flavia Coste, cette pièce est tout sauf poussièreuse. C'est, en effet, une histoire de couple, ensemble depuis 27 ans et qui se hurle dessus !

Avec mon mari (joué par Daniel Russo), on n'arrive plus à communiquer. Et ce problème est universel !

Le voisin du dessus (Loup-Denis Elion), descend donc, car il n'en peut plus. Et on va passer la soirée à comprendre pourquoi l'on se dispute, ce qui n'est pas une mince affaire. Et ça, ça parle aux gens !

Flavia Coste a réussi à moderniser cet exercice de style qu'est le théâtre de boulevard.

## 4/ Le public a pour habitude de vous voir incarner des rôles de femme puissante (notamment *Une Femme d'honneur* à la télévision), des personnages forts, parfois sensibles... là, on découvre Charlotte, une femme plutôt superficielle ?

Complètement ! Elle est naïve et totalement superficielle. Et ça ne m'ennuie pas du tout de jouer une femme superficielle, au contraire, ça m'amuse énormément.

Mais, en fait, on va comprendre que c'est un choix personnel ; elle a perdu son boulot, du coup, elle s'attache au matériel et tente de combler un vide. J'incarne donc une femme enfant complètement perdue mais qui, au final, devient attachante.

## 5/ Votre expérience sur scène avec Daniel Russo et Loup-Denis Elion ?

On s'éclate tous les trois sur scène, une vraie cour de récré ! Et pourtant, on ne se connaissait pratiquement pas. Ce qui est intéressant, c'est qu'on est de trois générations différentes avec trois publics différents. Une très belle expérience !

Marilu production

De Flavia Coste

Mise en scène : Anne Bourgeois assistée de Sonia Sariel

Avec Daniel Russo, Corinne Touzet, Loup-Denis Elion

Tarif Unique : 33 €

JEUNE PUBLIC

## Tout neuf !

POÈME LYRIQUE DÈS 2 ANS - 35 MINUTES

Il y a la vue. Il y a l'ouïe. Il y a l'odorat, il y a le goût, et le toucher. Et il y a la musique.

*Tout Neuf !* C'est une immersion rêvée dans l'éveil à la vie, lorsque nous tissons nos premiers liens avec le monde ; c'est une invitation à en partager le récit poétique. Chaque naissance rejoue en quelque sorte celle du monde, du rien jusqu'à la vie. Perception des sons, apparition d'images..., sources de sensations et d'émotions et *Tout Neuf !* se propose d'en écrire le poème, comme un voyage en neuf étapes. Trois musiciens chanteurs interprètent des mélodies inspirées de Mozart, Rossini, Bach... Associant à leurs voix lyriques et à leur gestuelle dansée le jeu instrumental.

« *Un univers poétique, entre émotion et musique, chant et comédie, chorégraphie et musique* » L'Envolée Lyrique

C<sup>ie</sup> Minute papillon

De Cyrille Louge et Violaine Fournier

Réalisation / Mise en Scène : Cyrille Louge

Avec Violaine Fournier, Flore Fruchart et Guillaume Neel

➤ MERCREDI 5 FÉVRIER À 15h30

Tarif plein : 9,50 € tarif réduit\* : 7,50 €



© Lionel Blancfort

## Isadora, librement adaptée de la vie d'Isadora Duncan

SPECTACLE MUSICAL ET DANSE - 1 H 20

Isadora, la rebelle. Femme, pionnière, inspiratrice, artiste, Isadora Duncan incarne la liberté. Femme, danseuse, mère, amoureuse... Libre de danser, libre d'aimer... Force de vie et force créatrice, deux phares éblouissants. Isadora est l'enfance et l'origine, la nature et la poésie. Isadora danse sa vie, rebelle aux lois de l'inertie et de la convention. Ce spectacle met ainsi la danse au service du théâtre : le geste anodin devient expression, un sens universel et intime y transparait où la vie d'Isadora est mise à l'honneur.

ID Production

D'après un texte original de

Dominique Wenta

Mise en scène :

Sébastien Rajon

Chorégraphies :

Caroline Marcadé

Avec Isabelle Georges

et Frederik Steenbrink

Au piano :

Cyrille

Lehn ou Axel

Nouveau et la voix

d'Olivier Ruidavet

➤ VENDREDI  
28 FÉVRIER  
À 20h30



© Philippe Escallier

RÉSERVÉ  
ET OFFERT  
AUX  
ABONNÉS

## CE MOIS-CI AU THÉÂTRE :

- À PETITS PAS BLEUS  
SPECTACLE DE MARIONNETTES  
DÈS 1 AN  
MERCREDI 8 JANVIER À 15H 30
- ALORS ON S'AIME ! **COMPLET**  
COMÉDIE AVEC CORINNE TOUZET  
DIMANCHE 12 JANVIER À 16H
- COVERQUEEN **COMPLET**  
CONCERT  
SAMEDI 25 JANVIER À 20H 30
- FRANÇOISE PAR SAGAN  
SEULE EN SCÈNE  
AVEC CAROLINE LOEB  
VENDREDI 31 JANVIER À 20H 30

## Billetterie

Achetez vos places sur [ermont.fr](http://ermont.fr)

\* Tarif réduit : - 18 ans, étudiants de - de 25 ans, demandeurs d'emploi, abonnements, sur présentation d'un justificatif.

• THÉÂTRE PIERRE-FRESNAY  
• SERVICE CULTUREL D'ERMONT  
• 3 rue Saint-Flaive Prolongée  
• 01 34 44 03 80  
• [culture@ville-ermont.fr](mailto:culture@ville-ermont.fr)

## La danse : un art, une histoire et des regards d'artistes

PAR KATIA THOMAS ET CATHERINE BAUDOIN

SÉANCE : 7,50 € - CARTE 10 ENTRÉES : 48,50 € - LUNDI À 14H AU TPF - INFORMATIONS AU 01 34 44 03 85

**Les peintres orientalistes, Gauguin et Rodin : la fascination des danses exotiques au XIX<sup>e</sup> siècle**  
par Katia Thomas



La danse occupe aussi une place centrale dans les traditions culturelles d'Asie et d'Océanie. Au XIX<sup>e</sup> siècle, nos artistes européens ont développé une vision fantasmée où les danses lascives sont associées aux charmes des femmes exotiques... Delacroix et les peintres orientalistes rêvent le monde turc et le Proche-Orient où les femmes du harem dansent telle Salomé dans la Bible... Mais que se cache-t-il derrière ses points de vue fantasmés ?

➤ Lundi 6 janvier

**Tango, Carnaval et Salsa : le XX<sup>e</sup> siècle dans le tourbillon des danses latines !**  
par Catherine Baudouin

Impossible d'achever ce cycle de conférences sans évoquer les danses latines ! Au début du XX<sup>e</sup> siècle, les bourgeois parisiens de la Belle-Epoque raffolent des divertissements exotiques... Le Tango est la nouvelle danse de salon à la mode ! Mais, bien sûr, pour retrouver ses racines, il nous faut repartir en Argentine dans les bas-fonds de Buenos Aires... À la même époque, le carnaval moderne naît dans les rues de Rio au Brésil.

➤ Lundi 20 janvier



Nouveau cycle à partir du 27 janvier !

**Les mythes dans le cinéma**  
par Stéphan Krezinski



Les mythes sont les fondements des civilisations et des croyances. Ils se transmettent à travers les générations et particularisent une culture, même si les grands mythes sont universels. Ils touchent les domaines de la morale, des contes et légendes et des religions ; ils sont le lien entre l'imaginaire et la réalité d'une société.

Première séance :

*Mythologies adaptées au cinéma*

Le cinéma occidental s'est nourri des mythes du passé, gréco-romains, égyptiens, nordiques et germaniques, et aussi des religions judéo-chrétiennes qui forment le socle de la culture occidentale. Nous concentrerons cette première intervention sur les mythes gréco-romains et sur l'Ancien Testament.

➤ Lundi 27 janvier. Les prochaines séances : les lundis 3 février, 2 et 9 mars.

**LES CIMAISES DU THÉÂTRE**  
Exposition de Milyclie - photographie

➤ Du 21 janvier au 2 février





# MARIANNE JAMES EST TATIE JAMBON !

Extravagante et pétillante, **Marianne James alias Tatie Jambon**, embarque les enfants pour leur première rêve-party ! C'est LA tatie idéale. Avec ses deux acolytes Sébastien Buffet (percussions, chœurs) et Philippe Begin (guitares, chœurs), elle interprète des chansons des deux albums jeunesse : *Tous au lit !* et *Tous heureux !* Bossa, samba, pop, électro... **un concert familial, rock'n'roll et généreux, comme Tatie Jambon !**

## Marianne James se prête au jeu « d'un mot, une réponse » :

. Si vous deviez décrire  *votre parcours*  en un mot :

### GRAND ÉCART

Car, depuis le début de ma carrière, je fais face à des situations absolument acrobatiques, improbables, contrastées. Blues, jazz, lyrisme, encore aujourd'hui, ce grand écart entre les différents registres existe !

J'ai toujours souhaité la transversalité dans ma vie, je déteste l'étiquette, les petites boîtes avec les petites boîtes, les boutons avec les boutons, les trombones avec les trombones ! Il faut toujours laisser les portes ouvertes !

.  *La musique :*

### ESSENTIELLE

Comme l'eau et l'air ! Sinon, je suis comme une plante en fin de vie, la musique est ainsi essentielle pour moi et cela depuis toute petite. J'ai commencé par la guitare et à la maison, on écoutait soit La Callas soit Tina Turner, le grand écart était déjà là ! Petit à petit, j'ai développé le chant et ma personnalité plutôt extravertie a été remarquée par les professeurs !

.  *Le chant :*

### L'ÂME et LE CŒUR

C'est la chose la plus intime pour moi. C'est se livrer, c'est donner quelque chose aux gens. Tout de suite, lorsque je chante, sans que cela ne soit prévu, je vois les larmes monter.

.  *Marianne James :*

### BARVARDE et CONTRASTÉE

C'est comme la chanson « *Bavarde* » que m'a écrite David André : « *J'aurai bien le temps de me taire quand je serai six pieds sous terre* ». Bien que ma vie soit jalonnée de silence, j'ai besoin de raconter des trucs aux gens ! Et **CONTRASTÉE** car je peux être **TRÈS** heureuse comme **TRÈS** en colère ! La Marianne solaire peut devenir lunaire.

.  *Tatie Jambon (le personnage) :*

### GOURMANDE et FOLLE

Elle est capable de monter sur le dos d'une licorne magique nommée « Pupu ». Et même s'il n'y a pas de décor sur scène (car c'est sous format de concert), les petits voient

la licorne, ressentent sa présence grâce à Tatie Jambon. On entend les énormes sabots !

Tatie Jambon est le commandant de bord d'Air Licorne et le public a vraiment l'impression d'embarquer pour un voyage magique !

.  *Le spectacle :*

### INTERACTIF

Les spectateurs se lèvent, viennent danser avec nous sur scène. Il y a des énigmes et ils y répondent.

.  *Les musiciens qui vous accompagnent sur scène :*

### COUTEAUX SUISSES

Ils savent tout faire ! Ils peuvent jouer du Mozart comme du Rolling Stones, à la fois joyeux et profonds s'il faut l'être, à la fois à l'écoute et complètement barrés, bons camarades mais aussi exigeants.

.  *Le 2 février prochain (date du spectacle à Ermont) :*

### CHOUETTE !

On rentre à la maison !

Co-écrit par Valérie Bour et Marianne James

Compositions et arrangements : Sébastien Buffet, Philippe Begin et Marianne James

Avec Sébastien Buffet, Philippe Begin et Marianne James

- Tarif plein : 14 € / tarif réduit\* : 11 € -

# Agenda

Les associations de seniors proposent de nombreuses activités, de la marche à pied à la peinture sur soie, en passant par des conférences ou encore des sorties, à retrouver dans le magazine *Évasion*, disponible au Centre communal d'action sociale et sur le site de la ville : [ermont.fr](http://ermont.fr).

## Tous les mardis

À partir de 9 h : pause-café.  
Centre socio-culturel Les Chênes

## Tous les mercredis

À partir de 14 h :  
pause-café.

Centre socio-culturel François-Rude  
À partir de 14 h 30 : pause-café.  
Maison de quartier des Espérances

## Tous les jeudis

De 14 h à 16 h : l'Instant seniors.

Espace seniors Anatole-France

De 15 h à 16 h 30 : ateliers théâtre d'impro (inscriptions au CCAS).  
CSC François-Rude

## Tous les vendredis

De 14 h 30 à 16 h : ateliers danses de bal (inscriptions au CCAS). CSC Les Chênes



## Tous les samedis

De 9 h à 12 h : ateliers de réparation au Repair Café (sous réserve de

disponibilité des bénévoles). 2 rue Hoche (Maison des associations)

## 1<sup>er</sup> et 3<sup>e</sup> lundi du mois

14 h : ateliers de réparation au Repair Café (sous réserve de disponibilité des bénévoles). 2 rue Hoche (Maison des associations).

## Du 6 janvier au 3 février

Inscription pour le stage de baby-sitting. Espace Jeunesse



## Lundi 6

14 h : conférence « Les peintres orientalistes, Gauguin et Rodin... ». Théâtre Pierre-Fresnay

## Mardi 7

18 h et 20 h 45 : *Le Meilleur reste à venir*. Cinéma Pierre-Fresnay

## Mercredi 8

- Matin : collecte des encombrants pour l'habitat collectif et pavillonnaire. Syndicat Émeraude
- 15 h 30 : À petits pas bleus. Spectacle de marionnettes dès 1 an. Théâtre Pierre-Fresnay
- 18 h et 20 h 45 : *Lola vers la mer*. Cinéma Pierre-Fresnay

## Dimanche 12

COMPLET !

16 h : *Alors on s'aime !* Comédie. Théâtre Pierre-Fresnay

## Lundi 13

- Ramassage des sapins de Noël, pour l'habitat collectif et pavillonnaire. Syndicat Émeraude
- De 14 h à 16 h 30 : après-midi jeux de société pour les seniors. Salle Calmette



## Du 16 janvier au 22 février

Recensement annuel de la population

## Jeudi 16

- De 10 h à 12 h : conférence seniors. Espace Jeunesse
- 15 h : vœux de M. le Maire à la Résidence Les Primevères
- 16 h : vœux de M. le Maire à la Résidence Jeanne-d'Arc

## Dimanche 19

De 14 h à 17 h : *Dimanche on joue*. Maison des associations  
14 h 30 : *La Reine des neiges II*  
Cinéma Pierre-Fresnay  
16 h 30 : *Docteur ?* Cinéma Pierre-Fresnay

## Lundi 20

Ramassage des sapins de Noël, pour l'habitat collectif et pavillonnaire. Syndicat Émeraude



- 14 h : conférence « Tango, Carnaval et Salsa : le XX<sup>e</sup> siècle dans le tourbillon des danses latines ! ». Théâtre Pierre-Fresnay

## Mardi 21

18 h et 20 h 45 : *La Vérité*. Cinéma Pierre-Fresnay

## Mercredi 22

- 14 h 30 : *Vic le Viking*. Cinéma Pierre-Fresnay
- 17 h 30 et 20 h 45 : *Bohemian Rhapsody*. Cinéma Pierre-Fresnay

## Jeudi 23

De 14 h à 18 h : thé dansant pour les seniors. Théâtre Pierre-Fresnay

## Samedi 25

COMPLET !

20 h 30 : *CoverQueen*. Concert. Théâtre Pierre-Fresnay

## Dimanche 26

16 h : *Les Incognitos*. Cinéma Pierre-Fresnay

## Lundi 27

14 h : conférence « Mythologies adaptées au cinéma ». Théâtre Pierre-Fresnay

## Mardi 28

- 18 h : *Les Vétos*. Cinéma Pierre-Fresnay
- 20 h 45 (VOST) : *Séjour dans les Monts Fuchun*. Cinéma Pierre-Fresnay

## Mercredi 29

18 h et 20 h 45 : *Sol*. Cinéma Pierre-Fresnay

## Vendredi 31

- 18 h : *afterschool 14/17 ans sur inscription*. Espace Jeunesse
- 20 h 30 : *Françoise par Sagan*. Seule en scène. Théâtre Pierre-Fresnay
- 20 h 45 : *réunion du conseil municipal*. Mairie annexe B



## ➤ Quand venir en mairie ?

- Mairie principale**  
100 rue Louis-Savoie  
BP 40083 – 95123 Ermont Cedex  
**01 30 72 38 38** – Fax 01 34 15 29 92  
[mairie@ermont.fr](mailto:mairie@ermont.fr)  
**Lundi au mercredi** : 8h45-12h & 13h30-17h45  
**Judi** : 8h45-12h  
**Vendredi** : 8h45-12h & 13h30-16h45  
**Samedi** : 8h45-12h pour l'État civil uniquement

## ➤ Services municipaux

- Action Éducative – **01 30 72 38 32**
- Centre socio-culturel des Chênes – **01 34 14 32 65**
- Centre socio-culturel François-Rude – **01 34 44 24 60**
- Communication, Information, Documentation & Archives – **01 30 72 38 27**
- Conservatoire Jacques-Juteau – **01 34 15 51 14**  
- Musique / Théâtre / Danse
- Développement Durable – **01 30 72 38 52**
- État civil / Elections / Cimetière – **01 30 72 38 38**
- Jeunesse – **01 34 44 10 30**  
- Point Cyb – **01 34 44 10 35**  
- Espace loisirs jeunes – **01 34 44 10 36**  
- Point information jeunesse – **01 34 44 27 30**  
- CMEJ – **01 34 44 10 37**
- Logement – **01 30 72 37 13 / 38 30**
- Maison de quartier des Espérances **01 34 15 75 07**
- Petite Enfance – **01 34 44 12 30**
- Politique de la Ville – **01 30 72 38 20**
- Prévention Santé – **01 30 72 31 78**
- Relations Publiques – **01 30 72 37 88 / 31 76**
- Service Culturel – **01 34 44 03 80**
- Services Techniques municipaux – **01 30 72 31 90**
- Sports – **01 34 44 10 30**
- Urbanisme – **01 30 72 31 52**
- Vie de Quartier – **01 30 72 38 68**

## ➤ Services d'urgence

- Pompiers 18**
- Médecins : SAMU : 15**
- SOS Médecins du Val-d'Oise : **01 30 40 12 12** – **01 30 30 07 15**
- Centre antipoison : 01 40 05 48 48**
- Vétérinaires (nuits, dimanches et jours fériés)**
- Syndicat des vétérinaires : 08 92 68 99 33**
- Pharmacies de garde** : des gardes sont organisées les dimanches, jours fériés et nuits. Les coordonnées des pharmacies de garde sont apposées sur votre pharmacie habituelle.

## ➤ Permanences de vos élus

- M. le Maire reçoit en mairie tous les samedis, de 9h à 12h sur rendez-vous.**
- Adjoints au Maire** : sur rendez-vous en mairie.
- Conseillers départementaux du Val-d'Oise** : Xavier Haquin et Aurore Jacob – Permanence sur rendez-vous en mairie principale, chaque premier samedi du mois de 10h à 12h.  
**Prochaines permanences** : samedis 4 janvier et 1<sup>er</sup> février.  
Prenez rendez-vous au **01 34 25 30 14**  
ou par mail à l'adresse [carole.bakour@valdoise.fr](mailto:carole.bakour@valdoise.fr)

## ➤ Établissements publics

- Bibliothèque annexe André-Malraux - **01 34 14 97 32**
- Centre communal d'action sociale – **01 30 72 38 50**
- Communauté d'agglomération Val Paris - **01 34 44 82 00**
- Médiathèque intercommunale André-Malraux - **01 34 44 19 90**
- Syndicat Émeraude – **01 34 11 92 92**

## ➤ Collecte des objets encombrants

**Pour l'habitat collectif et les pavillons (matin) : 8 janvier et 12 février**

Le dépôt des objets encombrants se fait uniquement la veille après 19h. Merci de ne les déposer sur les trottoirs qu'aux jours et heures prévus. Vous trouverez le plan et le calendrier annuel du ramassage des objets encombrants sur [www.ermont.fr](http://www.ermont.fr) ou [www.syndicat-emeraude.com](http://www.syndicat-emeraude.com).

**Pour les déchets spéciaux, pensez à les déposer à l'Éco-site du Plessis-Bouchard**

**Syndicat Émeraude – Éco-site**  
12 rue Marcel-Dassault – Parc d'activité des Colannes – 95130 Le Plessis-Bouchard  
**01 34 11 92 92**  
[contact@syndicat-emeraude.com](mailto:contact@syndicat-emeraude.com)

## ➤ Espace info énergie

**Permanence à Ermont**  
Chaque 1<sup>er</sup> jeudi du mois, sur rendez-vous, de 16h15 à 19h.  
Mairie bâtiment A – 100 rue Louis-Savoie  
BP 40083 – 95123 Ermont Cedex  
**01 30 38 07 30**

**Espace info énergie**  
Pact Val-d'Oise – 13 boulevard de l'Hautil  
95092 Cergy-Pontoise  
**01 30 32 97 21** – Fax 01 30 38 38 05  
[infoenergie.org](http://infoenergie.org)

**Service municipal Développement Durable**  
**01 30 72 38 52**  
[developpementdurable@ermont.fr](mailto:developpementdurable@ermont.fr)

## ➤ Forces de l'ordre

**Hôtel de Police**  
201 rue Jean-Richepin – BP 82  
95123 Ermont Cedex – **01 30 72 66 66**  
Ouverture du commissariat et dépôt de plainte 24 h/24.

**Police municipale d'Ermont**  
1 rue Saint-Flaive prolongée – **01 30 72 94 60**  
Du lundi au jeudi de 8h30 à 12h et de 13h30 à 18h  
Le vendredi de 8h30 à 12h et de 13h30 à 17h  
Le samedi de 8h à 13h sur appel au **06 19 40 52 37**

Afin de respecter la vie privée de chacun, la publication de l'ensemble de ces événements ne paraît dans cette rubrique qu'après autorisation des personnes concernées.

## NAISSANCES

### I OCTOBRE

- 26 : Aksil Aïteur
- 29 : Jean-Baptiste-Franck Manyim
- 29 : Gabriel Dumond

### I NOVEMBRE

- 9 : Cyrine Aloui
- 10 : Linda Latrach
- 12 : Andréa Tang Gros - Gabriel Aloula
- 16 : Claire Narozny
- 19 : Julian Serpinet Penas
- 20 : Anaïs Bourbier
- 22 : Alizeh Raza
- 25 : Lenny Lepretre
- 26 : Suzanne Savoye - Alexis Favre -  
Ismaël Naïli

## MARIAGES

### I NOVEMBRE

- 30 : Idir Ziane-Khodja et Lahna Djerroud

\* Les enfants nés à Ermont dont les parents résident dans une autre commune ne sont pas répertoriés.

## LISTE ENSEMBLE VIVONS ERMONT

En raison de la période préélectorale, le groupe de la majorité municipale cesse la diffusion de ses tribunes.

### Le groupe de la majorité municipale

## LISTE GÉNÉRATIONS ERMONT

Alain FABRE, Nicolas TCHENG,  
Raymond BOYER, Jean-Claude LUCCHINI  
[Bienvivreaermont.fr](http://Bienvivreaermont.fr)

## INDÉPENDANT

### C'est qui ? Hein ? Alors c'est qui ?

Chères ermontoises, chers ermontois, Voici venu le temps des... élections municipales. Vous allez me dire que c'est au mois de mars, qu'il n'y a pas le feu, qu'on a le temps, que rien ne sert de courir il faut partir à point... Stop ! C'est ça, c'est exactement ça : « partir à point ». La pratique des élections est une discipline de longue haleine. Quand on ne les prend pas à la légère. Peut-être ne vous en vous doutez point mais cela demande une bonne préparation. Et il ne s'agit pas, ici, d'entraînement à la prononciation pour les discours (quoique) ou à la marche pour aller visiter ses concitoyens, mais bien de réflexion sur la conduite des affaires de la ville, ce qu'on veut y changer, ce qu'on veut y créer et quel message passer aux habitants pour que tout cela tourne sagement. Là on en revient à une de mes anciennes tribunes : il faut faire des choix. Le fil de la vie est brodé de choix, des choix politiques très souvent même s'ils n'en ont pas l'air. Et forcément la politique qui est si intimement liée à notre vie en société est soumise à ces lois. Quoique peu enclin à faire cela je vais devoir parler de moi.

J'ai donc dû faire un choix. Avec le souci d'être toujours en position d'aider mes concitoyens et après avoir été sollicité par divers groupes en formation ou établis, j'ai choisi.

J'ai choisi d'entrer sur une liste dont le leader, et à sa demande, me parait être le plus à même de remplir la fonction de maire avec toutes les qualités requises. De l'expérience dans la gestion de la ville, des idées en adéquation avec les miennes sur les devoirs d'un groupe élu et sur les applications qui en découlent. Une volonté de servir la communauté plutôt que celle d'occuper une place de « prestige ». Un homme au contact facile et qui prône justement un rapprochement des élus avec la population. Quelqu'un qui, par ses propositions de réflexion sur certains axes et la façon de mener la politique à venir, a fini de me convaincre.

Bien sûr cette personne pourrait être étiquetée parce qu'il fait parti d'un groupe nationalement reconnu mais il se fait un point d'honneur à mettre Ermont « avant tout » et à former une équipe avec des gens qui pensent comme cela. Un peu de mystère épice la vie sans aucun doute, alors je vais en rester là.

Faites-vous votre opinion, renseignez-vous, mais surtout allez voter !

« Celui qui n'écoute qu'une seule cloche et pense qu'elle donne l'heure juste arrive souvent en retard. »

**Posez vos questions, proposez vos idées en écrivant à [proposition.ermont@gmail.com](mailto:proposition.ermont@gmail.com) Olivier Clément.**

Au Boulevard de la Chaussure



Fabrication Française

Ouvert le Dimanche matin

Spécialiste de la chaussure et du chausson de grand confort, pour pieds sensibles, homme et femme.

35 Boulevard Charles de Gaulle 95110 Sannois ☎ 01 39 98 73 92



YATAI

Traiteur Japonais - Epicerie fine

un apéritif alcoolisé offert sur présentation de cette publicité  
216 rue du Général Leclerc - 95120 ERMONT

www.yatai-france.fr

☎ 01.30.72.02.38

✉ contact@yatai-france.fr

📷 yatai.france

📱 @YataiFr



Ramsay Santé

Clinique Claude Bernard



- CHIRURGIE
- CHIRURGIE ROBOTIQUE
- ORTHOPÉDIE - HYPERSPECIALISTES
- MATERNITÉ / NEONATOLOGIE
- MÉDECINE
- ENDOSCOPIE
- CENTRE HEMODIALYSE
- CENTRE D'ASSISTANCE MÉDICALE A LA PROCREATION
- KINESITHÉRAPIE REÉDUCATION
- LABORATOIRE D'ANALYSES MÉDICALES
- RADIOLOGIE SCANNER/IRM

URGENCES 24h/24 : 01-30-72-35-17

9 avenue Louis Armand - 95120 ERMONT

A 200 mètres de la Gare RER Ermont/Eaubonne

Tél. : 01 30 72 34 34

www.clinique-claude-bernard.fr

📱 Clinique Claude Bernard



centre commercial

avenue Georges Pompidou 95120 Ermont. tél: 01.30.72.68.00

ouvert du lundi au samedi de 8h30 à 21h, le dimanche de 9h à 12h30.

day by day   
Mon épicerie en vrac



Le marché exotique



Le marché bio



Avantages programme de fidélité

Chaque mardi:

**doublez vos points\***

**15% sur les produits Bio\*** en bon d'achat (hors day by day et fruits et légumes)

Chaque Mercredi:

**-10% en Eurocora\*** sur tous les produits pour bébé dans les rayons bébé: alimentation (hors lait 1er age) hygiène, puériculture, textile 0-24 mois... Hors promotions en cours

Chaque jeudi:

**-10% en Eurocora\*** sur tous les produits cora, influx, doméos, optimalp et le carré d'or.

\* voir modalités en magasin



BAR À ENCRE

VILLAGE DES SERVICES cora

RÉPARATION SMARTPHONE

FINANCEMENT

coradrive.fr 

coradrive.fr Pro  
entreprises - CE - collectivités

Vous devez transporter quelques affaires !!!  
cora Loc  
Louez facile

coraphotos

cora billetterie

L'ATELIER FLEURS cora

CAFETERIA

Resto V&V

24h carburant

GAZ

cora livre vos courses à domicile  
N°: 01 30 72 68 00



Retrouvez votre magasin sur [www.cora.fr](http://www.cora.fr)

## SALMA EL MAFTOUL, SEPT ANS DE CMEJ

Salma, jeune Ermontoise de 16 ans, est la plus ancienne des membres du conseil municipal des jeunes (CMEJ), puisqu'elle entame cette année son quatrième mandat !

### UNE JEUNE FILLE COMME LES AUTRES... OU PRESQUE !

Actuellement lycéenne en 1<sup>ère</sup> STMG (Science des technologies du management et de la gestion) au lycée Van Gogh, Salma se destine à devenir agent immobilier. Elle se décrit comme sociable, généreuse, bavarde et curieuse. Comme toutes les jeunes filles de son âge, elle aime les sorties et les heures de bavardage entre copines. À ses heures perdues, Salma écrit « de tout » et cuisine « pour tout le monde ». Elle a également été plusieurs fois déléguée de classe et a pratiqué la danse à l'AEC pendant de nombreuses années.

En 2013, alors qu'elle a seulement neuf ans, Salma décide de se présenter aux élections du CMEJ « *Au début, je me suis présentée car je souhaitais créer un centre pour personnes handicapées, je voulais les aider, apporter quelque chose à ma ville* ». Elle se plaît tellement dans ce premier mandat, qu'elle décide de se présenter à nouveau deux ans plus tard « *J'ai tout de suite aimé l'ambiance, le fait que les jeunes d'Ermont, de tous les âges et des différentes écoles, collègues et lycées, se mélangent. J'ai rencontré beaucoup de nouvelles personnes et j'adore ça. Et aus-*

*si, je me suis tout de suite très bien entendue avec la responsable du CMEJ* », nous avoue-t-elle.

### TROIS MANDATS ENRICHISSANTS

De ces trois précédents mandats (et le début du quatrième), Salma ne retient que du positif. Parmi les faits marquants, la jeune Ermontoise nous cite en premier lieu l'aboutissement du « projet sente ». « *Nous avons fait le tour de la ville pour trouver un lieu calme, où les gens pourraient jouer, discuter et se reposer. Dans cette sente, nous avons créé un espace avec un coin calme, et nous avons même fabriqué des nichoirs pour recueillir certaines espèces d'oiseaux* ».

Elle évoque également, fièrement, la création du parcourama « *Ce sont de petits sentiers méconnus des Ermontois, à faire à pied, à vélo ou en trottinette* ». « *Pour ce parcourama, nous avons obtenu le prix de l'Anacej* » (Association nationale du conseil des enfants et des jeunes), insiste-t-elle.

Lors du dernier mandat, en avril, Salma, accompagnée des autres conseillers municipaux en herbe, a passé quatre jours en Belgique, dans la ville jumelée de

Maldegem « *Nous avons participé à une grande plénière avec des collégiens belges, nous avons beaucoup échangé, chacun a pu poser ses questions. Nous avons également visité les écoles belges* ».

Mais, même après trois mandats, les idées à venir ne manquent pas « *il y a encore plein de choses à faire, nous avons beaucoup de projets encore* », conclue Salma. La jeune femme ne compte pas s'arrêter là « *J'aimerais continuer encore longtemps et pourquoi pas, un jour, intégrer l'Anacej* ».

### L'ENGAGEMENT, UNE HISTOIRE DE FAMILLE

Dans la famille El Maftoul, je demande les trois frères, tous membres actuels ou anciens du CMEJ. Ayoub, qui a aujourd'hui 27 ans, a effectué, de 2005 à 2007, un mandat au Conseil municipal des enfants et des jeunes, de même que Sofiane, 20 ans aujourd'hui. Issam, quant à lui, en est déjà à sa troisième année d'engagement (deuxième mandat), à seulement 13 ans.